

وكالة التنمية جوكورافا

نظرة واحدة  
إلى تركيا  
أضنة و مرسين

أبريل ٢٠١٤

# المحتويات

٦	نظرة واحدة الي تركيا
٧	البنية السياسية
٨	إدارة من مكانه
٨	مؤسسات الإجتماعية المدنية
٨	التاريخ
٩	تركيا في العالم
٩	منظمات الدولية التي تصبح عضوا لها
٩	علاقات تركيا - (EU) الاتحاد الأوروبي
٩	البيئة
١٠	الإقتصاد
١٠	عمل و إقتصاد
١٠	التجارة الخارجية والاستثمار الأجنبي
١١	مناطق الحرة
١١	السياحة
١١	الوجستيك
١٢	عيشة الإجتماعية
١٢	نظام الصحة
١٢	التأمين الإجتماعية
١٢	اللهو الإجازة
١٣	الثقافة
١٣	لغة التركية والآدب
١٤	الصناعة اليدوية والرسم
١٤	المعماري
١٥	المسرح
١٥	الموسقي
١٥	السينما

١٦	وسائل الإعلام
١٦	الصحفية والإعلام
١٧	الإذاعة الرقمية والاتصالات وخدمات المعلومات الدخول
١٧	دعم الدستوري لوسائل الإعلام
١٨	<b>التنوع في تركيا</b>
١٩	قائمة التراث العالمي لليونسكو
٢١	عجائب الدنيا السبع
٢٢	حمامات ومنتجات المياه المعدنية الحرارية
٢٣	الحدائق الوطنية الطبيعية
٢٤	<b>نظرة واحدة الي أضنة</b>
٢٧	<b>التاريخ</b>
٢٨	تاريخ أضنة
٢٩	أثار التاريخية والأركيولوجية أضنة
٣٠	تحرير أضنة في تاريخ ٥ يناير ١٩٢٢
٣١	<b>إدارة من مكانه</b>
٣١	بلدية الكبير أضنة
٣٢	منظمات المجتمع المدني
٣٣	<b>الزراعة</b>
٣٥	<b>الإقتصاد</b>
٣٦	حوافز الاستثمار
٣٦	سوق العمل
٣٦	بنية التحتية للمواصلات
٣٧	التنظيمات الصناعية الكبيرة ٥٠٠
٣٧	ودور الشركات الصغيرة والمتوسطة في إقتصاد تركيا
٣٨	العاب البحر الأبيض المتوسط والسياحة في أضنة
٣٨	استثمار رأس المال الأجنبي
٣٨	تجارة الخارجية
٣٩	<b>التربية</b>
٣٩	التدريب الإلزامي الأساسي
٣٩	تربية الأولي والمتوسطة
٣٩	التعليم المهني والتقني
٤٠	الجامعات

## العلوم والبحوث

العلوم والبحوث

مراكز البحوث والمتعلقة بجامعة جوکوراوا

معهد البحوث الزراعية شرق البحر الأبيض المتوسط

دولة المزرعة جوکوراوا

## حياة الإجتماعية

عدد السكان

الصحة

الوقت للهو الفاضي

## الثقافة

التنمية الثقافية والفنية

الكتاب والشعراء من أضة

المسرح والمعارض

موسقي وأضنة

الرسم

المعماري

## تنزعات أضة

سيحان

التراث الطبيعي والثقافي

المتنزهات الطبيعية

## نظرة واحدة الي مرسين

## التاريخ

تاريخ مرسين

متاحف مرسين

تحرير مرسين ٣/يناير/١٩٢٢

## ادارة من مكانها

بلدية الكبيرة مرسين

منظمات المجتمع المدني

## الزراعة

## الإقتصاد

سوق العمل

٦٥	بنية التحتية للمواصلات
٦٥	التنظيمات الصناعية الكبيرة ٥٠٠
٦٦	العاب البحر الأبيض المتوسط والسياحة مرسين
٦٧	استثمار رأس المال الأجنبي
٦٧	تجارة الخارجية
٦٨	<b>التربية</b>
٦٨	التدريب الإلزامي الأساسي
٦٨	تربية الأولي والمتوسطة
٦٨	التعليم المهني والتقني الجامعات
٧٠	<b>العلوم والبحوث</b>
٧٠	العلوم والبحوث
٧١	ممتام
٧١	مراكز البحوث والمتعلقة بجامعة جوكوراوا
٧٢	<b>حياة الإجتماعية</b>
٧٢	عدد السكان
٧٢	الصحة
٧٢	التسلية والترفيه والوقت الفاضي
٧٤	<b>الثقافة</b>
٧٤	تنمية الثقافية والفنون
٧٥	الكاتب والشعراء من مرسين
٧٥	مهرجات وامسارح
٧٦	الموسقي
٧٦	الرسم
٧٦	المعماري
٧٨	<b>التنوعات مرسين</b>
٧٩	قائمة التراث العالمي لليونسكو
٨٠	مراكز السياحة الإيمان
٨١	التراث الطبيعي والثقافي
٨٤	مجالات حماية البيئة الخاصة
٨٥	(KTKGB) الأقاليم وإنمائها الثقافة والسياحة المهمة

# نظرة واحدة إلى تركيا



هيكل الدولة / منذ ٢٩ أكتوبر-١٩٢٣ وهي جمهورية .  
العاصمة / أنقرة , ٤,٨٩٠,٨٩٣ نسمة العلم الوطني / العلم  
الأبيض -الإحمرار علم النجوم, ترمز الشمس الموجودة في  
الوسط الي الجمهورية والنجوم ١٦ والموجودة في شعار  
رئاسة الجمهورية ترمز إلي الإمبراطورية الترك في التاريخ .  
النشيد الوطني / شاعر نشيد الوطني محمد عاكف أرسوي  
, ملحنه علي رفعت جغتاي و عثمان زكي أنكور .  
الإجازات الرسمية / عيد الأطفال للسيدة الوطنية في ٢٣ أبريل,  
عيد الشباب والرياضة و لذكري أتاتورك في ١٩ مايو , عيد  
الجمهورية في ٢٩ أكتوبر, عيد الظفر في ٣٠ أغسطس ,  
في ١ مايو يوم العمل والتضامن للغة الرسمية / اللغة التركية  
العمة / ١ ليرة التركية وهي ١٠٠ قرش



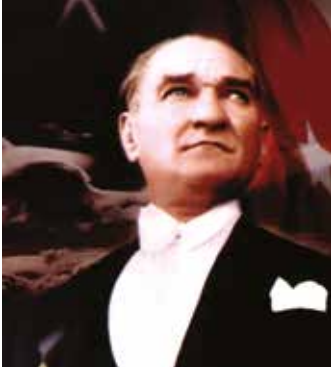
## هيكل الجغرافيا

مساحة تركيا / ٧٨٣,٥٦٢,٣٨ كيلومتر مربع طول حدودها / المجمع  
٢٩٤٩ كيلو , بلغاريا ٢٦٩ كيلو, اليونان ٢٠٣ كيلو,, سورية ٩١١  
كيلو,,العراق ٣٨٤ كيلو,, الإيران ٥٦٠ كيلو,, نهجوان (أزابيجان ) ١٨  
كيلو,, الأرمينيا , كيلو, كرجستان ٢٧٦ كيلو, أطوال الساحلية  
/ ٧٨١٦ كيلو;البحر الأسود ١٧٧٨ كيلو , البحر مرماره ١٢٧٥ كيلو,  
البحر الإيجه والبحر الأبيض المتوسط ٤٧٦٣ كيلو الدول المجاورة  
/ بلغاريا, اليونان, سورية , العراق , الإيران , أزابيجان -النهجوان  
, الأرمينيا , كرجستان المحافظات الخمسة الأكبر /إستانبول  
(١٣,٨٥٤,٧٤٠), أنقرة (٤,٤٩٥,٥٤٢), إزمير (٤,٠٠٥,٤٥٩),بورصة  
(٢,٦٨٨,١٧١), أضنة (٢,١٢٥,٦٣٥) تل لأعلي / جبل أغري ٥١٦٥  
متر أطول النهر / نهر الأحمر (قزيل إرماق ١٣٥٥ كيلو المناخ  
/ يبدو ثلاثة المناخ المختلفة في تركيا. ١. يبدو مناخ المعتدل  
البحر الأبيض المتوسط في سواحل إيجه والبحر الأبيض المتوسط  
, تبدو المناخ القاري في داخل لمنطقة تراقيا وفي اناضول  
الداخلي وفي شرق اناضول وجنوب شرق اناضول , ٣ شهدت  
مناخ البحر الأسود في سواحل البحر الأسود في جميع الفصول

## خريطة تركيا توضح موقع في العالم



اعلي قمة في تركيا وهي قمة أغري  
( أرارات) بارتفاعه ٥١٦٥ متر



عبدالله كول الذي إحدي عشرة رئيس الجمهورية تركيا وقد قام بوزير الوزراء ايضا



عبدالله كول الذي إحدي عشرة رئيس الجمهورية تركيا وقد قام بوزير الوزراء ايضا



رجب طيب أرضوغان رئيس الوزراء تركيا. يقوم برئيس الوزراء منذ ١٥ مارس ٢٠٠٣

## هيكل السكان والديموغرافيا

السكان / ٧٥,٦٢٧,٣٨٤ نسمة (٣١ ديسمبر ٢٠١٢) كثافة السكان / ٩٨ فرد/كيلو <sup>2</sup> (٣١ ديسمبر ٢٠١٢) زيادة نسبة السكان / ١٢% (٣١ ديسمبر ٢٠١٢) متوسط العمر المتوقع / الرجال ٧٤,١؛ النساء ٧٦,٦ (٢٠١١) نسبة السكان التي تعيش في المدينة / ٧٧,٣% بقية سكان يعيشون في القرى والمستوطنات الريفية الأخرى ٣١/ديسمبر/٢٠١٢ نسبة السكان (في سن العمل في سن ١٥-٦٤ / ٦٧,٦% (٣١ ديسمبر ٢٠١٢)

## بناء السياسي

مؤسس جمهورية التركية / بين تاريخ ٢٩ أكتوبر ١٩٢٣ ١٠ نوفمبر ١٩٣٨ وهو قام بمنصب رئيس الجمهورية الأولى لجمهورية التركية وفي نفس الوقت ، قد قام مصطفى كمال أتاتورك برئاسة الجمعية الوطنية الكبرى التي تأسست بين التاريخ ١٩٢٠-١٩٢١ . التشريع : تم القيام بإنتخابه المجلس الأخيرة في تاريخ ١٢ يونيو ٢٠١١ وانتخب مجلس النواب الكبيرة تركيا الذي يتكون من ٥٥٠ عضوا . وتجري الإنتخابات في تركيا في أربعة سنوات حق الصوت : من الممكن ان يصوت الشخص الذي ينتهي من ١٨ عمره . يقبل الدستور كل حقوق الإنسان وإستقلالهم محكمة الدستورية : تقوم بمناسبة القوانين وتفتشها مع الدستور التي سنت بها مجلس النواب الكبير رئيس الجمهورية : عبد الله كول (منذ تاريخ ٢٨ أغسطس ٢٠٠٧) ينتخب رئيس الجمهورية من قبل الشعب بين أعضاء مجلس النواب الكبير تركيا ومن بين بلغوا سن الأربعين ومن بين جعلوا تعليم العالي وبين الشعب الأتراك الذي يتخذ بخصائص هذه وكفاية الإنتخاب النواب مدة ولاية الرئيس ٥ سنوات .من المحتمل ان ينتخب الشخص الواحد رئيسا علي الأكثر مرتين في عمره . رئيس الوزراء / رجب طيب أرضوغان ( منذ ١٥ مارس ٢٠٠٣ ) تتكون الحكومة من وزير الوزراء ومجلس الوزراء . يقوم ٢٥ وزيرا بالعمل في مجلس الوزراء . قوات المسلحة الترك تتكون من القوات البر والبحر والهواء . تطبق خدمة العسكرية بالإجبارية الي الرجال في تركيا . بنك المركز / وهو بنك واحد الذي يحدد ضرب الفلوس والسياسة الفلوس

عدد النواب وأسمائهم وأحزابهم السياسية التي تمثل في مجلس النواب الكبير تركيا علي التالي :

حزب العدل والتنمية : ٣٢٧ مقعدا حزب الشعب والجمهورية : ١٣٤ مقعدا حزب القومي والحركة : ٥٢ مقعدا حزب الديمقراطية والسلام : ٢٩ مقعدا

## ( إدارة من مكانه ( الإدارة المحلية )

تتكون الإدارات المحلية من بلديات ، إدارة الخاصة المحافظة و القري .إلا ان البلديات وهي إدارات محلية بارزة . قد تجدد قانون البلدية بتاريخ ١٩٣٠ في تاريخ ٢٠٠٥ وقد زادت سلطان البلديات بهذا القانون وضافت صلاحيات الحكومة المركزية وتصير البلديات أكثر حرا بنسبة الأولي .وقد جمعت البلديات في سنة ٢٠٠٨ إلا ان قد جمعت ايضا البلديات علي نطاق واسع في سنة٢٠١٢ ويزيد بلديات المدن الكبيرة من١٦ الي ٣٠ في تركيا التي تتكون من ٨١ محافظة .ورفعت الإدارات الخاصة في هذه المدن وصارت بلديات صلاحية كبيرة في داخل حدود المحافظت المذكورة وقدانخفضت عدد البلديات عن ٢٩٥٠ الي ١٣٧٦ بنتيجة تجميع البلديات

## المنظمات غير الحكومية

قد نظمت المنظمات غير الحكومية ٤ مجموعات أصلية من النقابات والجمعيات والأوقاف تحت باسم المنظمات المهنية . تقوم بفعليات ٩٠٥٧٨ منظمة غير الحكومية من بينهم ٨٦٠٣١ جمعية . وتصل عدد منظمات غير الحكومية الي ١٥٠٠٠٠ مع وحدات السكنية والأخري الوحدات وغرف المهنية والنقابات المهنية . اقدر الغرف بين غرف المنتشرة وهي بورصات وغرف التي توجد تحت شمسية إتحاد الغرف و والبورصات تركيا إتحاد الغرف والبورصات تركيا وهي ممثل القانوني ومؤسسة الأعلى لقطاع الخاص في تركيا . و توجد ٣٦٥ عضو لإتحاد الغرف والبورصات تركيا المتكون حاليا في مستوي المحلية من التجارة والصناعة والتجارة والصناعة وغرف التجارة البحرية والبورصات. وتوجد لها ايضا ١٢٠٠٠٠٠ أعضاء مسجلة من كل قطاعات ومختلفة الأحجام والمنتشرة الي كل مناطق تركيا

## التاريخ

إستضافت تركيا لحضارات الترك ، حضارة بيزانوس و روما والإمبراطورية إسكندر الكبيرو إمبراطورية البرس ،وأورارتو، إبيون، فريك وهيتيت منذ السنوات ٢٠٠٠ قبل الميلاد . وفتحت أبواب أناضولي ب شكل دائم الي الأتراك بنصر مالازكيرت الذي حدث في تاريخ ٠٧١١ . واقيمت دولة العثمانية في سنة ١٢٩٩ . ووسعت دولة العثمانية حدودها في العصر ١٦ وتملك الأراضي الكبرى . وضعفت فيما بعد وتفقدت قوتها يوما بعد يوم وأصغرت أراضيها علي نحو متزايد . وقد تم تغييرت تركيا إلى الحدود الحالية للميثاق الوطني في عام ١٩٢٠



# تركيا في العالم

## عضوية المنظمات الدولية

منظمة (BM) تركيا تابعت التطورات الدولية عن قريب منذ تأسيس والولايات المتحدة (D و)، (NATO) منظمة حلف شمال الأطلسي، OECD التعاون والتنمية الاقتصادية ومنظمة التعاون الاقتصادي للبحر، (WHO) د - ٨ - ٨، وكانت منظمة الصحة العالمية الأسود، عضوا نشطا في المنظمات الدولية مثل منظمة المؤتمر الإسلامي. تركيا، وهي عضو مؤسس في الأمم المتحدة. وأرسلت قوات المسلحة لمهمة تحقيق السلام في أفغانستان مع الأمم المتحدة في كوريا، والصومال، والبوسنة وفلسطين أنتخبته تركيا عضوا مؤقتا لأعضاء المجلس الأمن لإمم المتحدة في أكتوبر ٢٠٠٨ اخذًا صوت ١٥١ دولة من بين الدول ١٩٢ لمدة سنتين ومثلت في هذه المهمة بأوروبا الغربية مع دولة النمسا

## إتحاد الأوروبي - علاقات تركيا

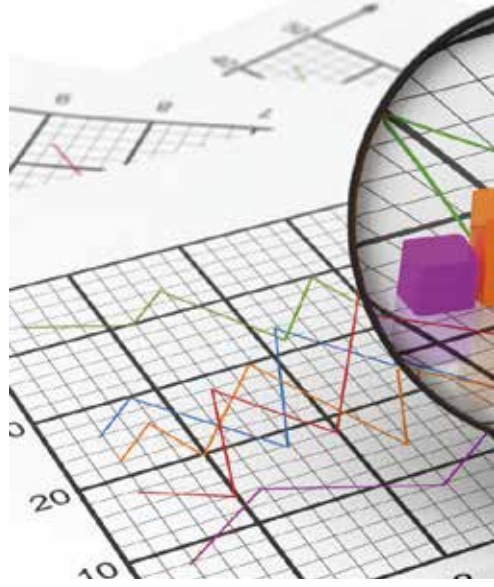
يشكل الأساس القانوني للعلاقات بين تركيا والاتحاد الأوروبي معاهدة أنقرة التي تم التوقيع في تاريخ ١٩٦٣ بوزارة الوزراء لمجموعة الاقتصادية الأوربا . اكتسبت بعدا آخر للعلاقات بين تركيا والاتحاد الأوروبي حين دخل تركيا الاتحاد الجمركي حيز التنفيذ في ١ يناير ١٩٩٦. نقطة المحورية في العلاقات بين تركيا والاتحاد الأوروبي و هي قمة هلسنكي التي نسقت في عام ١٩٩٩، قررت ان تحضر في القمة وثيقة شراكة الإنضمام لتركيا . اكتسبت عملية جهود انضمام تركيا إلى الاتحاد الأوروبي الرامية إلى إصلاح الزخم مع بنفسك. واصلت الإصلاحات التي تعزز تنسيقات الموجودة بتوسيع نطاق الحقوق مثل في مجالات حرية التعبير والفكر وسيادة القانون والحرية الأساسية والديمقراطية، بدأت تركيا مفاوضات الخاصة بإنضمام الي الاتحاد الأوروبي رسميا بالمؤتمر الحكومي الدولي الذي جري في لوكسمبورج يوم ٣ أكتوبر ٢٠٠٥ . بدأت عملية الفرز في ٢٠ أكتوبر ٢٠٠٥، وقد انتهت عملية المسح . في تاريخ ١٣ أكتوبر ٢٠٠٦ . وتواصل جهود المفاوضات للحصول علي عضوية كاملة

## البيئة

دخلت مفهوم الاستدامة في وثائق السياسات بقمة ريو في عام ١٩٩٢، اعتبارا من هذه السنة قد حاول أن تدمج الي سياسات القطاع. مبادرة الأولي نحو وظائف الإستدامة وهي شرح لخطة التنمية الخمسية السادسة و اعداد الإستراتيجية البيئية وخطة العمل . استراتيجية خطة التنمية (٢٠٠٧ - ٢٠١٣) وهو نهج ضروري ومتكامل في مجال الاقتصادية والإجتماعية وثقافية . تم التحديد ان يستحمي الموارد الطبيعية والموجودات الثقافة والبيئة تفكيرًا لإجبال المستقبل

# الإقتصاد

أهم مؤشرات اقتصادية الكلية لتركيا ٢٠١٢ الناتج المحلي الإجمالي ٢٠١٢ ٧٨٦ م. دولار الصادرات ٢٠١٢ ١٥٣ م. دولار الواردات ٢٠١٢ ٢٣٧ م. دولار ويبلغ متوسط معدل النمو بين ٢٠٠٢ - ٢٠١١ ٥,٢% نسبة البطالة ٢٠١٢ ٩,٢% التضخم بين ديسمبر ٢٠١١ - ديسمبر ٢٠١٢ ٦,١٦%



## الاقتصاد وقدرة العمل

تركيا واحدة من الدولة بين الدول التي خرج من أزمة الإقتصادية العالمية أسرع وقت . وهي تنمو إقتصاديتها في أوروبا بشكل اسرع نمت إقتصاديتها ٦% في فترة العشرة التي تحتوي علي السنوات ٢٠٠٢ - ٢٠١١ هذا الرقم يشل ٨,٥% في سنة ٢٠١١ . في السنة ٢٠١٢ نمت إقتصاديتها في المتوسطة %٢,٢ . , زيادة قدرها ٩٦,٦% وبلغت ١٧٠٣٨ دولار زيادة قدرتها ٩٦,٦% وفقا لتعادل القوة الشرائية في الناتج المحلي الإجمالي الحقيقي للفرد بين ٢٠٠٢- ٢٠١١ . انخفضت تركيا بحلول عام ٢٠١١ العجز في الحساب الجاري ٧٧ مليار دولار امريكى إلى ٤٨,٩ مليار دولار بنسبة ٣٦,٦% مليار دولار تخفيضا عجز حساب الجاري . سبب النجاح هذا وهي زيادة في الصادرات من السلع والخدمات على مدار العام . نسبة الدين العام لتركيا، اعتبارا من عام ٢٠١١، بمعايير معاهدة ماستريخت أقل بكثير من ٦٠% وفي مستوى ٣٩,٤% وهي اقل من ٢١ دولة في الاتحاد الأوروبي . وتحققت معدل البطالة في عام ٢٠١٢ بنسبة ٩,٢% سنويا . تملك تركيا قوة خامسة عاملة كبيرة في أوروبا بعد روسيا، ألمانيا وبريطانيا وفرنسا.

## التجارة الخارجية والاستثمار الأجنبي

انخفض عجز التجارة الخارجية بنسبة ٢٠,٧% حجم التجارة الخارجية لتركيا في عام ٢٠١٢، ارتفع بزيادة قدرها ٣,٦% مقارنة بالعام الماضي إلى ٣٨٩,١٠ مليار دولار أمريكي. وازدادت صادرات تركيا في سنة ٢٠١٢ بنسبة العام السابق ١٣,١% وارتفع الي ١٥٢,٥٣٧ مليار دولار . الواردات وانخفضت الي ٤٤٢٣٦,٥ دولار

بانخفاض ١,٨% . بينما كانت ٥٦% نسبة تلبية الصادرات إلى الواردات في عام ٢٠١١، وارتفع الي ٦٤,٥% في عام ٢٠١٢ بزيادة قدرها ٨,٥ نقط . قد تأخر العجز التجاري الخارجي باستثناء قطاع الطاقة الي ٣١,٥٧ مليار دولار امريكى فى عام ٢٠١١ بانخفاض ٤٥,٩% . وترتفع صادرات تركيا منذ ثلاثة سنوات مستمرة .وعلي المقابل قد سجلت إنخفاضا في الواردات في السادس من الشهور السبعة الأخيرة . وتمت الزيادة في الصادرات إلى ١٣٩ دولة و في ٩٧ دولة بلغت قيمة الصادرات أعلى الأرقام من أي وقت مضى في عام ٢٠١٢ . أيضا، بينما الصادرات تزيد من ٥٥ محافظات وصلت الصادرات أكبر قيمة في ٤٥ مقاطعة . تأخذ مركز الخامس في صادرات تركيا بين الدول التي تصدر اليها وهي ألمانيا،العراق، إيران،البريطانيا والإمارات العربية المتحدة . اما الواردات تصطف روسيا، الصين، أمريكا والإيطالي. وكان الاستثمار الأجنبي المباشر في عام ٢٠١٢ تحققت ١٢,٤ مليار دولار في تركيا . وصلت عدد الشركات ذات رأس مال أجنبي الي ٣٣,٠٨١ . احتلت المركز الاول«قطاع الخدمات» التي قام بها الأجانب أكثر الاستثمار حوالي برصيد ٨ مليارات دولار و«قطاع الصناعة» وهي الثانية ٧,٨ مليار دولار و«قطاع الزراعة» وهي الثالث برصيد ٣٢ مليون



دولار أمريكي . المملكة العربية المتحدة، النمسا، لوكسمبورغ، هولندا وألمانيا وهي الدول التي هم تستثمر أكثر في تركيا

## مناطق الحرة

قد تحققت حجم التجارة الإجمالية لمنطقة الحرة من ١٩ زيادة بنسبة ٢٩,٨٪ وصلت الي ٢٣,٠٥ مليار دولار حيث وظفت فيها ٥٤٠٢٢ شخص في سنة ٢٠١٢ بحسب حجم التجارة التي تحققت ١٧,٧٦ مليار دولار أمريكي في عام ٢٠٠٩

## السياحة

قد وصل عدد ازوار الأجانب الي تركيا في سنة ٢٠١٢ بنسبة ١,٠٤٪ مقارنة مع نفس الفترة من العام الماضي إلى ٣١,٨ مليون شخصا . وصلت عائدات السياحة تركيا في سنة ٢٠١٢ بزيادة ٥,٩ مليون دولار مقارنة لسنة ٢٠١١ الي ٢٩,٣ مليار دولار و تم التوصل في المتوسط ٧٩٨ دولار لكل العائدات السياحية. لائحة البلدان المرسله الزوار إلى تركيا في عام ٢٠١٢ احتلت سواح ألمانيا دور الأول بعدد ٥ مليون سائحة (١١,٣٣٪) روسيا بعدد سواحها ٣,٦ مليون وهولثاني ، البريطاني بعدد ٢,٤ مليون وهو الثالث (٧,٧٣٪) تتابع بلغاريا ، جورجيا ، هللندا ، الإيران ، فرنسا ، الولايات المتحدة و سورية ببريطانيا

## اللوجيستية

يوجد في تركيا ٤٧ مطارا و ١٧٤ ميناتا و رصيفا . ستة من هذه الموانئ تشغلها من قبل منظمات البحرية وأربعة أخرى تشغلها من قبل سكك الحديدية الدولة تركيا. تم التضمين موانئ السكة الحديدية التركية تحت الخصخصة خاصة اعتبارا من سنة ٢٠٠٤ التي لا تستطيع ان تلبى إحتياجات سرعة النقل . ينتشر حملة قطار السرعة بسرعة وبشكل منتظم نقل الركاب في السكك الحديدية في تركيا . ويتم تنظيم خدمات القطار بفائق السرعة على أساس منتظم بين طرق أنقرة - أسكيشهير و أنقرة - قونيا التي تبلغ بطول الإجمالي ٨٨٨ كلومتر . سيتم النقل الركاب بشكل آمن وسرعة بمشارع سكك الحديدية قطار فائق السرعة بين إزمير - أفيون وإستانبول - أرزينجان التي سيتم اطلاقها في السنوات ٢٠١٤-٢٠١٥ في هذه المسرات . تشكل حوالي النقل البحري ٨٥٪ من حجم تجارة الدولي وتحتل تركيا من جانب عدد الأسطول مكان المركز الخامسة عشر . أما نقل ركاب الجوية تحتل الخطوط الجوية تركيا مرتبة الخامسة بين اكبر شركات الطيران ١٠ في الأوروا بجانب عدد الركاب وهم ٣٩ مليون راكبا التي نقلت لهم في عام ٢٠١٢ . من جانب عدد اسطول تركيا تملك تركيا مرتبة ٢٥ . في العالم . وعاودة الي ذلك من جانب اسطولها الشاحنة بعدد ٤٥٠٠٠ شاحنة . وبشركات ١٤٢٠ تركيا تملك اكبر اسطول بين الأساطيل في الأوروا

W

[www.ekonomi.gov.tr](http://www.ekonomi.gov.tr)

الموقع الرسمي لوزارة الإقتصاد علي شبكة الإنترنت

[www.ubak.gov.tr](http://www.ubak.gov.tr)

وزارة النقل البحر وإتصالات لجمهورية تركيا

[www.kultur.gov.tr](http://www.kultur.gov.tr)

الموقع الرسمي لوزارة الثقافة والسياحة علي شبكة الإنترنت

# حياة الإجتماعية

## نظام الصحة

يوجد في تركيا نظام الصحة المنتشرة الي جميع انحاء البلاد .  
ويوجد ٧٤ كلية الطب ، و٦٨ مستشفى البحوث والدراسة ، ٣١ كلية  
الطب الأسنان ، ١٩ كلية الصيدلية ، ٢٣ كلية العلوم الصحة ، ٧٨  
مدرسة المهنية العالية الصحية ١٦ مدرسة الممرضة العالية ومدارس  
الثانويات الصحية . هذه المؤسسات والمنظمات تدرب القوي العاملة  
في مجال الصحة ويقدم الرعاية الصحية والخدمة للمرضى في نفس  
الوقت . يواصل الأطباء التركية فحص اختصاصات الطبية لمدة ست  
سنوات بعد تخرجه من كلية بعد دخول إمتحانات التريبة للتخصص  
في بعض المواضيع . تطبيق في الصحة ممارسة طبيب الأسرة في  
السنوات الأخيرة وهي حملة جديدة من حملات الصحة في تركيا  
. . قد تيسر اتباع الظروف الصحية للفرد بتمرير هذه الممارسة

## التأمين الإجتماعية

قد دخل نظام التأمين الاجتماعي في تركيا اعتبارا من عام ٢٠٠٦  
في فترة تحول كبير وفي نهاية هذه العملية، مؤسسة التأمينات  
الاجتماعية، و باغ - كور(نظام حسابهم الخاصة ) وصندوق  
المعاشات التقاعدية اندمجت هذه المؤسسات المختلفة الثلاثة  
تحت المؤسسة الوحيدة في إطار منظمة مظلة تدعى مؤسسة  
وقد شكلت مؤسسة التأمين الاجتماعي. (SSK التأمين الاجتماعي  
قد دخلت جميع المواطنين التركية تحت الحماية التأمين  
الإجتماعية بعد هذا الإندماج . اصبحت أمن الدولة والتأمين  
الإجتماعي النظام الذي يشغل اكثر كفاءة واكثر سرعة بمؤسسة  
تأمين الإجتماعي في تركيا . صارت تطبيق تأمين الصحة العامة  
إلزاميا اعتبارا من ١ يناير ٢٠١٢ . يجب ان يدفع اشتراكات التأمين  
الصحي الإلزامي الي مؤسسة تأمين الإجتماعي كل شهر الذين  
يعملون بتأمين الإجتماعي اقل من ٣٠ يوما والأطفال الذين يولدون  
اعمارهم علي ١٨ (لو يدرسون الذين هم يزيدون اعمارهم علي ٢٥



لايزال يحرق بانارطاش جيرالي في النار الي  
الأبدية منذ القرون التي تقع علي بعد ٧٠  
كيلو في غرب أنطاليا والموجود في منحدر  
التل الموجود في بساتين الليمون والبرتقال  
وعلي الشاطئ البحر الجميل والرائع وهي  
جنة مخبئة في العالم

( والذين لا يتبعون إي وكالة التأمين في تغطية  
التأمينية . وقد ارتفعت عمر التقاعدية بشكل  
تدريجي بحسب عدد الأيام التأمينية ، تاريخ بداية  
دفع التأمين الي ٦٠ في الرجال والي ٥٨ في النساء

## التسلية والترفيه والوقت الفراغ

يملك بلادنا بإمكانيات فريدة فضلا عن سياحة  
الساحلية، مثل سياحة الدينية، سياحة الجولف  
سياحة اليخوت وسياحة الرحلات البحرية وسياحة  
المؤتمرات والمعارض ، والصحة والحرارية سياحة  
والرياضة في فصل الشتاء، والمشي والسياحة  
والطبيعة والسياحة الجبلية، السياحة البيئية .  
تتكون هذه الأمكنة التي تستضيف بعضهم البعض  
بشكل أكثر جازبية ونقط وصول البديلة اليها

W

[www.sgg.gov.tr](http://www.sgg.gov.tr)

مؤسسة التأمين الإجتماعية

[www.saglik.gov.tr](http://www.saglik.gov.tr)

وزارة الصحة

[www.kultur.gov.tr](http://www.kultur.gov.tr)

وزارة السياحة والثقافة



تم المحافظة علي متحف اورخون الذي  
انشأ في منغوليا نصب تذكاري اورخون  
(٧٣٥-٧٣٢ بعد الميلاد) التي وهو مهم  
كبير بنسبة نماذج المكتوبة الأولى لأدب  
والتاريخ التركية



لوحة زيتية على قماش مصنوعة الرسمية  
لفكرت معلًا



قد تحدث مولانا جلال الدين الرومي  
افكار الصوفية في مثنويه التي تتكون من  
٢٥٦٤٢ مقاطع وهو ٦ مجلدات بشكل  
القصصية متلاصقتين (١١. القرن

# الثقافة

منطقة المحمية الطبيعية والثقافية ١٢٢٧٢ الأطلال  
المتنسقة ١٣٢

الممتلكات الثقافية غير المنقولة ٩٨٢٢٨

متحف الرسمي ١٨٩

متحف الخاص ١٥٧

المسرح الخاص والعام ٣٢

اركاسترا الرسمي ٢٦ مكتبة الشعب ١١١٨

## اللغة الترك والآداب

نصب تذكاري أرخون و الكتابة الأبجدية كوكتورك التي هي الأولى  
الأبجدية التي استعملت الأتراك وهي أمثلة المكتوبة الأولى من  
اللغة التركية . وحدت تالأتراك بالإسلام بأشكال الحياة والثقافات  
القديمة بعد قبول دين الإسلام حتي قد كتبوا اهم الآثار القيمة  
وهم «عنتب الحقائق» ديوان لغات الترك» قتاد قبيليك « في  
الأدب الترك لفترة الإسلامية . ساهم يونس أمة في صعود الإتحد  
التركي الإسلامي بأثره المثنوي باسمه «رسالة النصيحة حيث كان  
يتحدث هذا الكتاب عن محبة الله والحب و افكار الجميلة عن  
عمليات الأخلاق مع قادة المعرفة والحكمة مثل أخي أوران ولي  
، حجي بكطاش ولي ومولانا جلال الدين الرومي . اكتسب «إنن  
سينا « باسم الشهرة « أويسنا» الفيلسوف الترك الشهير والذي يعتبر  
من الأركان الأساسية للجميع أوروبا في العصور الوسطي وتلميذ  
الروحي لفارابي الذي يعتبر اعظم المفكرين الترك و اقام علاقة  
قوية بين الفلسفة ودين الإسلام . يحتوي الأدب الحديث علي الآثار  
كل نماذج انواع من القصص القصيرة والروايات والنقد والمقالات  
والشعر والمسرحيات. قد هدف «مليح جودت أنداي « و « اكناي  
رفعت « جنبالي جنب مع « ارخان ولي قنيق» وهو مؤسس حركة  
«غريب « إلى تغيير جذري في الهيكل القديم من الشعر التركي .  
اما ناظم حكمت ران المشهور دوليا و كان ممارس اول الشعر الحر  
التركي المعاصر في تركيا وواحدة من اهم الشخصيات . اوغوز آتاي  
وهو اول مفكر يعطي الأثر ياسلوب ما بعدى الحدائة في الآداب  
التركي . ويعتبر أورهان باموك وأليف شفاق من أعمال الفئة روائية  
ما بعد الحدائة . كان أيضا آثارها المهمة «الآيتلا إلعان» الذي قدم  
إسهامات مهمة في عالم الأدب التركي في مواضيع اعمال النقد  
واعمال المهمة من الفن والصحافة والمقالات والروايات والشعر

## رسم وفنون اليدوية

يستند تاريخ بلاط التركي الي دولة قره حانليرالتي هي الأولى دولة قبلت دين الإسلام . يدل هذا الوضع علي انه لديها تاريخ من أكثر من الف سنة من فن الخزف . قد ازدهر «فن الخط» الذي هو واحد من الفنون الزخرفية واستخدمت غالباً ما لأغراض الزينة وتطويرها نظم الكتابة باستخدام عناصر في الفترة العثمانية وهو اهم ورقة الرخام الفن وهو من نوع الفنون البصرية . يعرف اول عالم الآثار العثماني رسام عثمان حمدي بك وهو عالم الآثار العثماني والمتحفي . اما شكار احمد باشا وهو يعتبر ان واحدا من ركانز الأساسية للفن الرسم التركي المعاصر . تطرق اشعار بدري رحمي ايوب اغلي الرسام الشهير والشاعر والنحات مثل صورته وكتابات حبه الإنسان واناضولي . . وهو اكتسب سمعة دولية باللوحه الفيوسفاء وهي ابعادها ٥٠ متر مربع و التي توجد في بناء حلف الشمال الأطلسي . اتجهت فكرت معلي الرسام الشهير الي الرسم في المانيا التي اثرت صورها بعيشتها الماساوية ونشرت آثارها في العديد من المجلات الألمانية . قامت برسوم منظره استانبول وهي عددها ٣٠. التي ستعرض في جناح قسم التركي لمعرض العالم نيويورك ك



اورهان باموك محرر الرواية التركية وهو  
فاز جائزة نوبل للآداب في عام ٢٠٠٦

## المعماري

قد اعطت الأتراك اهمية كبيرة ابنية المعمارية الدينية خاصن بعد قبول الإسلام. حدثت تطورات مهمة خلال العمارة السلجوقية . قدمت الأتراك خلال هذه الفترة لآثارا مهما اتحادا بالمعمارية الأسيا الوسطي الي معمارية الإسلام . تميزت معمار سنان المعروف باسم سنان المهندس المعماري العظيم والذي وعمله والفنانين المدربين المختلفة و قبلت في العالم وهو اكبر المعماري العالم فترة لمن ١٠٠ عام من العمارة التركية. دخلت قائمة التراث العالمي لليونسكو أعمال مهمة من المعمار سنان مثل جامع السليمانية في اسطنبول و مسجد السليمانية في أدرنة ،



معمار سينان الذي يعرف سينان الكبير  
والذي اعظم معماري في العالم وهو كان  
يضرب السمة المميزة في معمارية ترك  
بآثارها وبفنانين الذين هو نشأ بنفسه  
وبأعمال الهندسية المعمارية

## المسرح

وضع محسن ارطغرل ونجاتي جمالي الكاتبان الشهيران الأساس للمسرح التركية الحديثة ومنتطوره . يقوم إجراء مسرح الدولة ومسارح بلدية ومسارح الخاصة بفنون المشاهد والمسرح بالإضافة الي ذلك يلقون مهرجانات المسرحية الدولية المنظمة

W

[www.kultur.gov.tr](http://www.kultur.gov.tr)

وزارة السياحة والثقافة

[www.tdk.gov.tr](http://www.tdk.gov.tr)

مؤسسة اللغة التركية

[www.devtiyatro.gov.tr](http://www.devtiyatro.gov.tr)

مسارح الدولة

[www.cso.gov.tr](http://www.cso.gov.tr)

اوكاسترا لرئاسة السيمفونية





منذ عام ١٩٧١، والفنان عازف البيانو في  
الدولة التركية العالمية الشهيرة إيديل  
بيرات



والتاي السحري «عازف التاي الملقب»  
شفيقة قوتلوار



كوهار وسوهار باكينال

في المدن المختلفة لتركيا أكثر الآثار المتميزة مع جمهور المسرح الدراما المحلية والأجنبية، ميلودراما، مأساة وملهاة

## الموسقي

تم التنفيذ الموسقي المجتمع التركي ما قبل الإسلام مع «طبل شامان» لمرافقة من اللحن الإيقاعي . مارس فيما بعد الشعراء (اوزان) مع آلة موسيقية وترية (كوبوز) الملاحم . الرئاسة السيمفونية واحدة من أقدم الفرق الموسيقية الناشرة الموسقي المجسمة وتعريفها في تركيا وهي تصوت آثار الملحنين الترك في الخارج أيضا وتواصل دون انقطاع منذ إنشاء وجودها . تم اكثر الإهتمام الموسقي الكلاسيكية الغربية في فترة الجمهورية وتم الإرسال الي بلاد الأوربا الشباب الأتراك الموهبين لدراسة وتدريبها فيها . افضل نموذج هذا وهم أحمد أندان سيغون ، علوي جمال أركين ، جمال رشيد راي ، حسن فريد أنار و نجيل كاظم أفساس المعروفة ب «الخمسة التركية» في تاريخ الموسقي التركية . سايجون، وأول ملحن الأوبرا التركية وهو اول الفنان الذي اخذ عنوان « الفنان الدولة » اهم أترصيون وهو» ارانوريو يونس أمروة « والمغني اكثر من موسقي التركية في فترة الجمهورية . جمال رشيد ري وهو ملحن في الموسقي المجسمة وهو الذي اعلن صوته الي الغرب اول مرة . كانت الفنانين الأتراك في العالم من الموسيقى العالمية، فضلا عن كونها استثنائية مركز الانتباه في حقولهم، بين كبار الفنانين اليوم .. مثل كوهار و سورار البيبانو الثنائي الملقبة الفلوت «الفلوت السحري» شفيق قوتلوار غير الأطفال العبقرية إيديل بيرات سونا قان الموهوبين التركية الشهيرة في مستوي العالم

## السينما

او اول أثر السينما التركية وهو «صيف جاف» الفيلم بالأبيض والأسود والإخراج من متين أركسان والحائز جائزة الفيلم في مهرجان الفيلم الدولية بارلين في عام ١٩٦٤ . اخذت جائزة «لجنة التحكيم الكبرى» الفيلم باسم «البعيد» لإخراج نوري بيلكه جيلان في مهرجان الفيلم كانسفي عام ٢٠٠٣ من أثر آخر لآثار السينمائية التركية . إتخذت (الضد الجدار) جائزة «الدب الذهب» الإخراج من فاتح أفين في مهرجان الفيلم بارلين . فرحان أوزايباك وهو فنان السينما التركي الذي أخذ الجائزة في مهرجانات كارلوفي واري، سياتل، فلاندرز الدولية والذي قام عضو بلجنة التحكيم في مهرجان الفيلم البندقية ٦٤ . «الفتح ١٤٥٣» التي ميزت في السنوات الأخيرة بميزانية ١٧ مليون دولار وحيث يتحدث عنه فتح إستانبول وهو يحمل إسم ميزة كونه أغلبالفيلم التركي من الأفلام التركي حتي الآن . يوجد الحصان الخشبي الذي بني لفيلم تروي في عام ٢٠٠٤ في جناق قلعة

# وسائل الإعلام

عدد المشتركين في الانترنت ١٦,٦ مليون  
عدد المشتركين في الهاتف المحمول ٦٥,٨ مليون  
٣٤,٩ مليون ٣ عدد المشتركين في الجيل الثالث  
مجموع التداول السنوي من الصحف والمجلات ٢,٢٧  
مليون  
عدد من المجلة الصادرة ٣٨٧٣  
عدد من الجريدة الصادرة ٢٩٠٥  
عدد من قنوات التلفزيون المذيع ١٤٩٠  
عدد محطات الراديو ١٠٧٨



## الأخبار ووسائل الإعلام

بدأت الصحافة في سنة ١٨٦٠ « بجريدة ترجمان الأحوال » في تركيا  
قد تبعت هذه الجريدة الصحف الأخرى التي نشرت خلال حرب  
الإستقلال . تستمر وسائل الإعلام التركية أنشطتها بالجرائد والمجلات  
الطباعة بالتقنيات المتقدمة في يومنا هذا الموزعة الي أنحاء البلاد  
المختلفة. بدأت اولي الإذاعة في تركيا مسيرتها البث منتظما في سنة  
١٩٢٧ . قد اكتسب إذاعة التلفزيون التركية قوة كثيرة بهيئة الإذاعة  
التركية. تبعت هيئة الإذاعة التركية التي بدأت حياة البث الوطني  
بالأبيض والأسود في سنة ١٩٥٢ ١٥٠٠ في جميع انحاء تليفزيونا التي  
تبث المحلية والإقليمية حتي يومنا هذا . يوجد في تركيا المجموع  
٦٧٧٨ نشرات الدورية وهي منها ٣٨٧٣ مجلة و ٢٩٠٥ جريدة .  
تنفذ الإذاعة والتلفزيون في تركيا طبقا لحرية الوسائل الإعلام. بدأ  
البث التلفزيوني الخاص في عام ١٩٩٠. تستمر حوالي ٢٠ وكالة  
الأبناء أنشطتها في تركيا . وكالة أنباء أناضولي وهي اولي الوكالات  
التي تأسست خلال حرب الإستقلال . تعرف وكالات اكثر منها فهم  
وكالة دوغان ، إخلاص ، جهان، أخبار تغرت وأخبار وكالة أنكا

الصفحة الأولى لجريدة الرسمية  
لجمهورية التركية لتاريخ ٢٠ أبريل ١٩٤٦



## خدمات الوصول إلى البث الرقمي والاتصالات والمعلومات

در الحصول المستخدمون في تركيا علي خدمات الفيديو والصوت عبر الإنترنت المستمرة وعالية السرعة والإنترنت النقالة بالأقمار الصناعية و بالكابلات الألياف البصرية والنحاس التي تتصل الي المنازل والمكان العمل . تكنولوجيا تقديم خدمة النطاق العريض للمستخدم على النحو الوارد في الانترنت علي التالي :  
×دسل ،تلفزيون الكابل والأقمار الصناعية واللاسلكي الثابت، يمكن سرد الإنترنت عبر الهاتف النقال. بينما نسبة معدل تغلغل نطاق العريض في المنظمة التعاون والتنمية %٤٧,٥ اما نسبة معدل تغلغل نطاق العريض في تركيا وهي %١٢. تطور لفت النظر في سوق النطاق العريض في تركيا علي الرغم من إنخفاض مستمر في عديد المشتركين في (× د س ل) يستمر زيادة مستمرة الإنترنت عبر الهاتف النقال والألياف والكابلات عدد من المشتركين في شبكة الإنترنت . قد تدرجت تركسال،فودافون و آفيا وهي شركات المنقلة الثلاثة الأولي من شركات المنقلة الإتصالات بحسب عدد المشتركين. يمكن نقل بث الفضائيات بطبق هوائي بالأقمار الصناعية الي شاشة التلفزيون. تعمل بنشاط شركتان في مجال الخدمات على حد سواء مشغلي المنصات الفضائية في تركيا : ديجي ترك ود-سمارت (تلفزيون دوغان). كلاهما المرتزقة وأنظمة البطاقات . تنشط شركة تركسات فقط في مجال مشغلي بث بالكابله

## الدعم الدستوري لوسائل الإعلام

وفقا للدستور جمهورية تركيا «الصحافة حرة، ولا يمكن أن تخضع للرقابة. « تتخذ الدولة التدابير اللازمة لضمان الصحافة وحرية المعلومات

W

هيئة <http://www.tk.gov.tr>  
المعلومات التكنولوجية والاتصالات

هيئة الإذاعة [www.trt.net.tr](http://www.trt.net.tr)  
والتلفزيون تركيا

مديرية العام [des.byegm.gov.tr](http://des.byegm.gov.tr)  
الصحافة والإعلام

# تنوعات التركية



رحلة بالون في بارك الوطني كوراما حيث استضفت امكنة النحت علي الصخرات التي تحمل مناخ الداخلي المناسب في كل الفصول واشكال الصخرية غير العادية



لاوديكيكيا اسست من قبل انتووكوس الثاني الملك سلاوكوس في العصر الثالث قبل الميلاد

رؤية العامة للسفوف

اعلنت اليوناسكو عام ٢٠١٣ «سنة بييري رئيس» في العالم بمناسبة الذكرى السنوية ٥٠٠ عام لخريطة العالم التي تظهر سواحل أمريكا والمحيط الأطلسي التي جهزها بييري رئيس في سنة ١٥١٣ . . لدي تركيا حوالي ١٠٠٠ موجودات ثقافية . يوجد منها ١١ في قائمة التراث العالم يوناسكو و٣٧ هنا آخر في قائمة المرشحين يوناسكو. « دخلت جسر الخضارات الذي يربط أوروبا إلى آسيا و استانبول «العاصمة الثقافية للعالم في قائمة للتراث العالمي اليونسكو في عام ١٩٨٥، وجامع السليمانية ميدان سباق الخيل، آيا صوفيا، متحف آيا ايريني، وبارك أركيولوجية حيث تشمل علي سراي توبقابي، آيا صوفيا الصغير ، والمناطق المحيطة بها في منطقة الحفظ السليمانية؛ مسجد زيرك والمنطقة المحيطة بها في منطقة الحفظ و اسوار مدينة منطقة الحفظ التاريخي. غازي عنتاب [زبوغما] الأثري سيتي، أفسس هي المدينة القديمة في إزمير، دير سومالا في طرابزون قصر اسحاق باشا في اعري، المدينة القديمة من بيرج في أنطاليا، ألانيا، كيكوفا، وبارك الوطني ترماسوس، والمدينة القديمة أفروديسياس في أيدين، كنيسة سان بيير في انتاقيا ، برغامما في إزمير، كورديون في أنقرة، ، تربة حجي بكطاش ولي في نقشهر قلعة مامورة في مرسين ، ودير سانت . كنيسة القديس بولس، و بئر سانت بول ومحيطه الموجود في قائمة اليونسكو للمخلوقات الثقافي والطبيعي مع المرشحين





مكتبة سالسوس وهي رموز المدينة  
القديمة التي انشأتها في العصر  
السابعة قبل الميلاد



الماء شافئ الجاري من ترافارتين (الحجر  
الجيري ) باموكلعة في هيرابوليس التي  
أسس من الملك أوماناس وهو من ملوك  
بارغام



الفسيفساء الروائع المستخرجة من  
المدينة القديمة الأثرية (زيوغما  
والمعروضة في متحف الأركيولوجية غازي  
انتاب



ترتفع دير سومالا منسطح البحر ١١٥٠ متر الذي  
انشأ في

## قائمة تراث العالم اليوناسكو

قد انشأ جبل نمرود الموجود في حدود مركز ناحتا بمحافظة  
أديامان في ابرع فترة لمملكة كوماكانا من قبل الملك أنتؤوكوس  
الأول (٦٩- ٣٢ قبل الميلاد) . اما المدينة القديمة هيرابوليس  
(باموكلعة) التي انشأت من قبل أوماناس الثاني وهو منملك  
من ملوك برغاميا فيالقرن الثاني قبل الميلاد كانت شهيرة باقمشتها  
النسيجة وفي تجهيز وتنقيش الحجر لتي وهي قد أعلنت مدينة  
قاستامونو منطقة محمية كلها اصبحت مركز الأبرشية في فترة  
البيزنطية . والمعادن .نموذج البكر منذ العصر ١٤. لتاريخ مدينة  
الترك بنسجها التقليدية وبمنزلها الخشبية وبابنية الرائعة

قد حول متحف ايسوفيا الي المسجد من قبل فاتح السلطان محمد  
في عام ١٤٥٣ الذي بني منقبل جوستينيان الأول وهو إمبراطورية  
البيزنطية بين السنوات ٥٣٢ - ٥٣٧ بعد الميلاد . تعتبر كنيسة  
ايسوفيا من جهة الهندسة المعمارية وهي اهم نقطة تحول في  
تاريخ العمارة بخصائصها نظام الهيكلية للانتقال الي القبة علي  
الرغم من طراز الكنيسة بالقبة . قد أنشأ مسجد الكبير دفريكي



يتم الاحتفاظ خريطة الشهير بيري رئيس التي يهتمون  
الباحثون دائما بوفاته المأساوية وبقصته الحياة ،  
وبمساهمات في الحياة البحرية في متحف قصر  
توبقاي

من قبل احمد شاح وزوجته ترحان ملك بين السنوات ١٢٢٨ - ١٢٢٩ وهو من نموذج اعمال الحجرية التقليدية اناضولي التي يعرض عليه كل مزايا المعمارية . يتكون هذه التحفة المعمارية الإسلامية من مسجد ومن قبر بقتين ومستشفى المتاخمة لهما . قد أنشأت مجمع ومسجد سليمية وهما اهم تحفة المعمارية أديرنة باسم السلطان سليم الثاني في القرن السادسة العشر التي كانت عاصمة الإمبراطورية العثمانية قبل فتح إستانبول . يعتبر هذا الأثر بتفوق تقنيته وإبعاده واحجامه وبقيم جماليته ويقبل اجمل اثر في فنتتحفة من العبقرية الخلاقة الإنسان وواحدة من اكثر الأمثلة الرائعة من فن العمارة وهو اهم اثر من اعمال المعمار خلال اتقان . سنان الذي و هو اهم المعمار بين المعماريين في العالم أيضا



**مسجد سليمية ومجمعه وهو اروع اثر من اعمال المعمار سنان خلال اتقان في فترته بقيم الجمالية وبقطرية قبه ٣١,٣٠ وارتفاعه ٤٢,٢٨ مترا**

أصبحت مدينة القديمة حتوشاش (جوروم، بوغازكوي) مركزا مهما منذ القرون في الأناضولي كعاصمة الإمبراطورية الحثية والتي قد أخذها الي قائمة التراث العالمي اليوناسكو . كانت مدينة القديمة قسانتوس وهي مركز الإداري الأكبر لدولة ليقييا في العصر القديم و الموجودة في قرب قرية قينبق في فتحة . تم الحرق المدينة بعد فترة من الوقت حوالي ١٠٠ سنوات التي كانت مستقلة حتي تدخل تحت سيادة البرسيين ٥٤٥ قبل الميلاد . كانت ليتون مركز الديني لدولة ليقييا في العصور القديمة الموجودة في مسافة ٤ كيلو الي قسانتوس . يوجد في هذا المكان المقدس أطلال المسرح الروماني وبنوع ودير مع معبد ليتو ، أبولو ، أرتميس جنبا الي جنب . تؤرخ طبقت إستيطان المبكر لمدينة القديمة ترويا الي العصر البرونزي المبكر ٣٠٠٠ - ٢٥٠٠٠ قبل الميلاد والطبقات التسعة التي تشهدها . اكثر من ٣٠٠٠ عام بدون إنقطاع في المدينة القديمة ترويا



**تم بناء الجامع الكبير من قبل أحمد شاه وزوجته توران ميليك ، جنبا إلى جنب بين ١٢٢٨-١٢٢٩**



**المدينة القديمة ترويا المؤرخة الي ٣٠٠٠ ق.الميلاد**

**تم تدمير حتوشاش بعد سيادة دولة الحثيين التي تعرف باسم حتوش من جانب الحثيين من قبل أنتا وهو ملكمدينة قشارا في تاريخ قبل الميلاد ١٧٠٠**



**قد أخذت مدينة قسانتوس مع مدينة ليتو الي قائمة التراث العالمي اليوناسكو في سنة ١٩٨٨ التي أنشأت في العصر السابع ..قبل الميلاد**





### الصور المرسومة في ضريح بودروم



### لا يزال عرض البقايا من موزائى بودروم في متحف بودروم



**عجائب الدنيا السبعة في العالم**  
وتقع اثنين من عجائب الدنيا السبع في العالم في تركيا « ضريح  
«بودروم» و «معبد أرتميس في أفسس».

### ضريح بودروم

أنشأت أرتميسيا وهي اخت مؤزولوس وذوجته في نفس  
الوقت مؤزولوم اي مزولئ بودروم التي هي واحدة من  
عجائب الدنيا السبعة في هذه الفترة لتذكار الملك مؤزولوس  
في حليكارناسوس او بودروم باسمها الحالي عندما اصبحت  
المدينة عاصمة منطقة قاريا في تاريخ ٣٥٣ قبل الميلاد .

### معبد أرتميس في أفسس

قد أنشأ معبد أرتميس أفسس من قبل بطلب ملك الليديا كرويسوس  
لتكريس إله أرتميس في سنوات ٥٥٠ قبل الميلاد. يتفكر في  
معبد أرتميس المتكون من تماثيل البرونزية والمرمرية التي  
قام بها النحاتين الموهوبين الحازمين في فترته ويعتقد أن  
يكون ما يصل إلى ١٠٠ أعمدة المتكونة من عرضها ٤٥ مترا  
وارتفاعها ٩٠ مترا . بقيت عمود واحد فقط من المعبد في  
يومنا هذا . لا يزال تعرض الآثار تاني استخرجت من المعبد بعد  
التنقيبات في العصر التاسع عشرة في متحف بريتيش مزييم

قد أنشأ معبد أرتميس أفسس وهو من عجائب الدنيا  
السبع في العالم في العصر ٧. قبل الميلاد قد استعمل  
المعبد كسوق ومكانا دينيا في نفس الوقت الذي بني  
من بلوكات المرمرية. بقيت عمودا واحدا وبضعة بلوكات  
المرمر من المعبد في يومنا هذا فقط



### قاعدة العمود عليها شخصيات البشر المنحوتة التي تعرض في المتحف البريطاني

توجد اهم الآثار و الهدايي القيمة والتماثيل أرتميس  
المعروضة في متحف أفسس إزمير في يسار المعبد



## الحمامات والمنتجعات الصحية الحرارية

وتقع تركيا على منطقة الحرارية الأرضية الرئيسية، وهي الأولى في أوروبا من حيث ثراء مصدر حراري والمحتملة في العالم، ويأخذ مكانه بين البلدان السبعة أعلى. توجد المؤسسات الترمالات المهمة والمعروفة وهي : صنديقلي في افيون قرهحصار، قزيلجه حمام في انقره، قره مصطفي باشا و ايلات في بورصة ،كونان في باليكسر، بالجوا في ازمير ، باليقللي جارميك في سيواس، ديادين في أغري ، زيغا في أفسراي ، ازينه كستانبول في جاناك قلعة. ترمالات ومياه الترمالات وهي بين موارد الشفاء التي تستخدم في الطب البديل. يقيم الآلاف من السياح المحليين والأجانب في الفنادق المحيطة بها لزيارة الترمالات. توجد ترمالات التي تظهر خصائص المختلفة ب«الرقم الهيدروجانية » ودرجة الحرارة والمياه وبنسبة المعادن فيها وتبين ان مياه ترمالات تشفي لإمراض الجلدية ، وامراض الروماتيزم ، وامراض المسالك البولية واملراض المعدة والأمعاء .



ترمالات قانغال بليقلي جارميك وهي ارتفاع ١٤٢٥ متر التي تدمر الأنسجة المرضية



درجة حرارة مياه ترمالات بالوفا بين الدرجات ٥٧-٧٣ درجة مئوية التي توجد فيها اعلي نشاط اشعاعي في بلدنا



تشتهر ترمالات هدائي صنديقلي في افيون قره حصار بحمامات الطين . قد بحث الشفاء في هذه الترمالات اعتبارا . من سنوات الولي للمسيحية



ترمالات اويلات بورصة



درجة مياه الحرارة ترمالات صري قيا يوزغات التي ترتفع من ١١١٥ متر من سطح البحر وهي بين ٤٤ - ٤٧ درجة مئوية في يوزغات



درجة الحرارة ترمالات كستانبول أزنة في جناك قلعة وهي



## المتنزهات الطبيعية

النباتات المتوطنة والأنواع الحيوانية غنية جدا في تركيا حيث تشهد اربعة فصول متميزة فيها . يزيد النباتات الخصراء هذه التنوعات التي تحمي في نطاق حياة الطبيعية والبخيرات الموجودة علي مسار هجرة الطيور . توجد في تركيا ٤٠ المتنزهات الوطنية والطبيعية التاريخية . قد اعلنت الحدائق الوطنية بعضها بسبب الموجودة فيها الأنواع الحيوانية والنباتية بعضها باعتبار بنية الجيولوجية وبعضها من جهة التاريخي . لا يزال تحمي الحدائق الوطنية من قبل مديرية العامة للحماية الطبيعة المتعلقة بوزارة الغابة وشؤون المياه مستمرة

اهم استيطان حديقة الوطنية الساحل  
جبال باي - اوليمبوس وهما مدينة  
اوليمبوس وفساليس (تكيراوا) التي اسست  
كمستعمرة رودوس في العصر السابعة  
قبل الميلاد



اسست الحديقة الوطنية ترماسوس علي  
جبل كلوك . ويبدأ خروج ترماسوس الي  
مسرح التاريخ بتاريخ اجتياز اسكندار  
من المنطقة في تاريخ ٣٣٤ قبل الميلاد



يملك وادي حتيلا  
ارتقين مع مجتمع  
النباتات الأصلية  
وبالبنية الجيولوجية  
والجيومورفولوجية  
للإهتمام المثيرة وهي  
مساحة فريدة من نوعها  
المجتمع النبات فريدة  
التي يتصادف في بلادنا

موغلا ، أنطاليا  
بالمحدرات الحادة  
وارتفاعه  
فوق مستوي سطح  
البحر وهو ٠٠١١



يمكن المراقبة عدد  
السكان المتزايد الطيور في  
شهور يونيو، مايو وأبريل  
بالمناظر من نوافذ ابراج  
المراقبة الطيور في قوش  
جنتي بالكسر

# نظرة واحدة الي أضنة



المؤشرات الرئيسية لأضنة لعام ٢٠١٢ بحسب عدد السكان محافظة أضنة / وهي محافظة خامس الأكبر في تركيا حجم تجارة الخارجية محافظة أضنة / ٩٦,٤ مليار دولار تصديرات أضنة / ١,٩١ مليار دولار واردات أضنة / ٣,٠٥ مليار دولار \$ الترتيب التنمية الاجتماعية والاقتصادية / ١٦. في داخل ٨١ المحافظة ) حصة أضنة في الدخل المحدود القومي / ٣,٣ % صة قيمة إنتاج المحاصيل في تركيا / ٣,٦٥% عدل البطالة، في المتوسط السنوي / ١٠,٦% التضخم في شهر ديسمبر / ٢٠١٣ من شهر ديسمبر ٢٠١٢ / ٥,٨٢%



محافظ أضنة حسين عوني جوش



المبنى المحافظة المدينة





## عدد السكان الديموغرافية

سكانها , ٢٠١٢ / ٢,١٢٥,٦٣٥ نسمة معدل النمو السنوي للسكان,  
٢٠١٢ / ٧,٩٨% سكان مناطق المراكز مع المحافظة, ٢٠١٢  
/ ١,٨٨٦,٦٢٤ في كيلو /نسمة ١٥٣ / ٢٠١٢, الكثافة السكانية  
نسبة التحضري , ٢٠١٢ / ٨٨,٧٦% معدل الهجرة الصافي , ٢٠١١ -  
المتوسطة في السنة , yıllık , ٢٠١٢ / ٦,٢٧-% نسبة البطالة  
٢٠١٢ / ١٠,٦ % معدل الخصوبة (عدد الأولاد) , ٢٠١١ / ٢,١٠

أضنة وهي المدينة الخامسة الأكبر في تركيا بحسب عدد  
سكانها الشابة التي تعيش فيها نسبة التحضر والكثافة السكانية  
هي أعلى من المتوسط الوطني يشكل هذه الفئة من السكان  
الشباب والحضرية إمكانية تطور هام للأضنة. واصبح معدل النمو  
السنوي للسكان ٧,٩٨ لكل ألف, بانخفاض مقارنة بالعام الماضي,  
وكان أقل من المتوسط في تركيا اخذت المدينة هجرة بينما  
كانت تعطي ٤٥٩٢٧ ٥٩٢٩٤ هجرة بين السنوات ٢٠١١-٢٠١٢



فريق الرقص الشعبي خلال إجراء لعبة» جفتاتلي

# التاريخ



معظم الحضارات القديمة في أضنة قبل الميلاد . ١٩٠٠: المملكة لوي قبل الميلاد ١٥٠٠ المملكة أزرافا قبل الميلاد. ١٩٠٠-١١٩٠: المملكة هيتيت قبل الميلاد. ٧١٣-١١٩٠: المملكة كوء قبل الميلاد. ٦٦٣-٧١٣: المملكة الآشورية قبل الميلاد . ٦١٢-٦٦٣: مملكة كيليكيا قبل الميلاد . ٦١٢-٣٣٣: المرزبان الفارسي قبل الميلاد . ٣٣٣-٣٣٣: فترة الهلنستيقية قبل الميلاد . ٣١٢-١٣٣: فترة سلوكس قبل الميلاد. ١٧٨-١١٢: ٣٩٥: فترة روما ٦٣٨ M.S.: فترة القراسنة قبل الميلاد ١١٢- فتح الأموية ٧٠٠-٨٠٠: سيادة العباسيين ٩٠٠-١٠٠٠: سيادة بيزانس سيادة الأتراك ١٠٠٠-١١٠٠: سيادة السلاجقة ١٣٧٧- ١٥١٠: فترة امارة رمضان اغلاري فترة الممالكة والعثمانيين ١٥١٦: احتلال أضنة من قبل إبراهيم باشا وربط الي مصر ١٨٤٠: استرداد أضنة مرة ثانية بمعاهدة لنن من قبل دولة العثمانيين ١٨٦٧: إنشاء محافظة أضنة ١٨٧١: تأسيس بلدية أضنة تاريخ القريب احتلال أضنة من قبل القوات العدو في ١٨ ديسمبر ١٩١٨ توقيع معاهدة أنقرة مع الدول المحتلة في ٣٠ ديسمبر ١٩٢١ تحرير أضنة من الإحتلال العدو ٥ / يناير / ١٩٢٢ ١٩٥٦: فتح سد سيحان ومحطات توليد الطاقة الكهرومائية لخدمة تم التأسيس بلدية أضنة الي بلدية الكبيرة وتأسيس بلدية يركير و سيحان ٥ / يونيو / ١٩٨٦



الختم الذي اخرج من ركام من تراب تاتارلي - ميسيس في التنقيبات مركز معبد المقدس المهم لهيتيين في كيليكيا للأول اواخر عصرالبرونزي في تاريخ ١٥٥٠ - قبل ١٢٠٠

## تاريخ أضنة

يعرف ان اسم أضنة يجيئ «من أضنيا و دانونة» منذ ١٥٥٠ قبل الميلاد ولا يتغير خلال التاريخ كان يكتب مؤرخ القديم ستافان من البيزنطية ان مدينة أضنة قد تأسست من قبل أنوس وساروس وهما إخوتان و قد اعطي اسم أنوس الي المدينة واسم ساروس الي النهر . وكانت الاكتشافات الأثرية تمتد إلى مواجهة اليوم للمستوطنات البشرية الي العصر الحجر القديم في المنطقة يعتبر ركام من التراب تابة باشي اقدم المدن في منطقة جوكوراوا وقد بنيت في العصر الحجري الحديث



موزيك ميسيس قد قام برومانيين في  
العشر الرابع بعد الميلاد

قد استضاف أضنة اعتبارا من تاريخ ٢٠٠٠ قبل الميلاد حضارات العسمانيين و سلاجقة أناضولو ممالكة ترك من مصر، الأرمن، البيزنطيين، فارسونلار، سلوقوتلار، هيلان وبرسيين وممالكة هيتيت، العشرية، قيليكيا، العشريون قوا، أرزافا . هزتم اضنة علي العدو في تاريخ ١٩٢٠ التي تم احتلال اراضيها في ١٩٨ وانتهت الإمبراطورية العثمانية في نهاية ١٩٢٠ وبداية ١٩٢١ وتركت مكانها الي الجمعية الوطنية الكبرى لتركيا . قد انتقل ولاية اضنة بعدما تحرر من احتلال العدو الي محافظة اضنة من بوظانتي في تاريخ ٥ / يناير / ١٩٢٢



لنقوش الحثيين المواطالي الثاني ١٣١٠  
١٢٨٥

الحاويات المياه المقدسة التي تظهر في التنقيبات في  
ميسيس لأول اواخر عصر البرونزي



قدرت ان فسيفساء أنافارزا، قلعة  
أنافارزا مدينة أنافارزا، قد تأسست من  
قبل العشريين في العصر التاسع قبل  
الميلاد التي استولي او بنيت علي تسوية  
مستوطنين القديمة



## قطع أثرية من متحف أضنة الأثري

أضنة، بماضيها سنة وبتاريخها ولديها ثروة ضخمة من التاريخ ٤٠٠٠. حيث كان معارضها في المتحف الأثري من العصر الحجري القديم، العصر الحجري الحديث، النحاسي، البرونزي، بروتو الحثية واليونانية والرومانية والبيزنطية والسلجوقية والعثمانية هي العمل ٤٣٥٠٠. يوجد في المتحف التماثيل الرخام والحجر الجيري و النقوش شواهد القبور اهم هذه التماثيل «حملة في الطرحون الله» تمثال أفروديت والتوابيت يبدو واحد من الجانبين طويلة من التابوت في فدية طروادة البطل هيكتور في مقابل تحرير الموتى، علي جاب الأيمن تسول الملك بريام الي أخيل علي جاب الأيسر هبوط عربة الملك، علي خلف التابوت ينظر النقوش التي تصور التنين



تعرض تمثال الإمبراطور الروماني أغسطس في متحف الآثار أضنة ٢٧ قبل الميلاد - ١٤ بعد الميلاد



توجد الصور التي نقشت علي التابوت و التي تصور في حرب تروادا في العصر الثاني بعد الميلاد في متحف الأثري أضنة



تعرض تمثال الإمبراطور الروماني هادريان في متحف الآثار أضنة الذي تأسس في قضاء سيحان في تاريخ ١٩٢٤

إله تارخوندا بالعربة التي تجر الثور المزدوج لفترة الحثيين ٨٠٠ قبل الميلاد والموجود في جينا كوي وتقف علي القيا

إغاثة مدوسا علي التابوت في المدينة القديمة أنافارزا



## تحرير أضنة ٥ /يناير/ ١٩٢٢

جاء مصطفى كمال، فوزي جاقماق و النواب الي بوزانتي وحول هذا المركز الي المحافظة في تاريخ ٥ / آب / ١٩٢٠. اعترف حكومة فرانس في شهر نوفمبر حكومة تركيا التي تأخذ مكان دولة العثمانية انسحب الدول المحتلة تماما من الأراضي جوكوراوا اعتبارا من ٥ / يناير / ١٩٢٢ طبقا لمعاهدة أنقرة .. التي وقعها في ١٩٢١ . هذا التاريخ في نفس الوقت قد تم نقل تاريخ مركز المدينة إلى أضنة



علم الترك بابعاده ٧ متر × ١٥ م وتجول في شوارع أضنة لإحتفال تحرير  
في تاريخ ٥ / يناير / ١٩٢٢

W

[www.kulturvarliklari.gov.tr](http://www.kulturvarliklari.gov.tr)  
مديرية متحف الأثري أضنة

[www.kulturvarliklari.gov.tr](http://www.kulturvarliklari.gov.tr)  
متحف فسيفساء ميسيس أضنة



## بلدية



رئيس البلدية الكبرى أضنة :  
حسين سوزلو

رئيس البلدية الكبرى : حسين سوزلو (منذ التاريخ ٣١ /  
مارس / ٢٠١٤ )  
المجلس البلدية الكبرى : يتكون من الحرفيين والمزارعين  
والتجار والعاملين لحسابهم الخاص، والمهندسين المعماريين،  
والمهندسين، وعلماء الاجتماع، والمصرفيين، والمقاولين،  
والاستشاريين والمحامين والمعلمين والسياحية ورجال  
الأعمال والصناعيين وتتألف من المتقاعدين المتكون من  
أعضاء منتخبين



معرض الفنون لبلدية أضنة ، حيث المسرح البلدي والذكرى ل٧٥ من المبنى القديم



## منظمات المجتمع المدني

اتحاد الغرف والبورصات تركيا، تحت مظلة لجميع الغرف وغرفة التجارة أزنة، غرفة الصناعة أزنة، بورصة التجارة أزنة بين جمعيات المدنية الخرفية وهم يشكل رئيسي في المنظمات المهنية الأكثر نفوذاً. تأسست غرفة التجارة أزنة في سنة ١٨٩٤ لتوجيه تجارة القطن وتنظيمها وهي أول غرفة تجارية بين الغرف التجارية. توجد لغرفة التجارة أزنة أكثر من ٢٥٠٠٠ عضواً. غرفة الصناعة حجي سابانجي في الأساس وهي أولي داعم لأنشطة الاقتصادية والاجتماعية والثقافية الإقليمي أزنة بين المؤسسات في أعمال تأسيس المنطقة الصناعية مع تطور الصناعة بشأن إنشاء، وخاصة في قطاع السياحة وصناعة أزنة. أما غرفة البورصة أزنة وهي قد تأسست في تاريخ ١٩١٣ وهي مسؤولة في تنظيم تجارة الدواجين ومنتجات الزراعة بشكل ثقة وبشكل المفتوح وتوجد لبورصة أكثر من ١٤٠٠ عضواً اتحاد الغرف للمهندسين والمهندسين المعماريينالتركية) فروع والمنظمات المهنية الأخرى لأزنة، والموظفين، وأصحاب العمل موظف فروع النقابات أزنة، والمؤسسات والجمعيات والمنظمات غير الحكومية في أزنة، والتي يتم تنظيمها وكفاءة.

## إرقام الأخذاب والنواب التي تمثل أزنة في الجمعية الوطنية الكبرى تركيا .

- خذب العدالة والتنمية :٦
- خذب الجمهورية والشعب:٤
- خذب الحركة القومية :٣
- عدم الإنحياز :١

## بلدية الكبرى أزنة

تأسست بلدية الكبرى في سنة ١٩٨٩. تتكون بلدية الكبرى أزنة من ثلاثة أجهزة . مجلس المدينة الكبرى، رئيس البلدية والمجلس البلدي يتكون مجلس الكبرى من الشعب المنتخبين وهو اعلي هيئة إتخاذ القرارات البلدية ويجري حسين سوزلو وهو نائب رئيس بلدية الكبرى ويتكون المجلس البلدية من شخص المنتخبه والمعينة وهو يجب أداء واجبات المجلس التنفيذي للبلدية

W

[www.adana.gov.tr](http://www.adana.gov.tr)  
محافظة أزنة  
[www.adana-bld.gov.tr](http://www.adana-bld.gov.tr)  
بلدية الكبرى أزنة

[www.adana-to.org.tr](http://www.adana-to.org.tr)  
غرفة التجارة أزنة  
[www.adaso.org.tr](http://www.adaso.org.tr)  
غرفة الصناعة أزنة

[www.adanatb.org.tr](http://www.adanatb.org.tr)  
بورصة التجارة أزنة



# الزراعة



في البرتقال السرة التي نشأت في الأصناف المبكرة بمصدر كاليفورنيا نوع ”ناول



تليي من منطقتا أضنة - جيحان انتاج البطيخ في تركيا ١٨%

مؤشرات الزراعة لأضنة ، ٢٠١١ قيمة الإنتاج الزراعي / ٤,٦١ مليار ليرة تركي حصة من قيمة إنتاج المحاصيل في تركيا / ٣,٧% حصة في تركيا قيمة منتجات الحية ومنتجات الحيوانات وقيمتها في تركيا / ١,٣% حصة إنتاج فول الصويا في تركيا / ٦٩% في الدور الأول حصة إنتاج الفول السوداني في تركيا / ٤١% في الدور الأول حصة إنتاج الحمضيات في تركيا / ٢٨% حصة إنتاج الذرة في تركيا / ٢٨% حصة إنتاج البطيخ في تركيا / ١٨% حصة إنتاج القطن في تركيا / ١٢%

منطقة جوكوراوا والموجودة في مركز أضنة حيث يسود زراعة متعدد الأنواع والأنهارهما سيحان وبردان التي تحمل الطمي المخصب الي سهولها بحسب حجم المنطقة الري والظروف المناخية وفيها وهي منطقتنا التي تقام فيها سائدة انتاج الأول والثاني. . من مجموعة الأراضي الزراعية لمحفظة أضنة وهي ٥٣٩٠٠٠ هكتار . لك ٦٨٢% الفاكهة ، ٦% ٩٠ مساحات الخضرية . يقام في الأراضي الزراعية بزراعة المروية حوالي ٤٠% . كما أن حصة التصنيع في تركيا، يتم محاذاة أضنة المنتجات الزراعية الهامة، وفول الصويا والذرة والفول السوداني والحمضيات والبطيخ والقطن والقمح والعسل. قد ازداد انتاج مقدار الحضر بين السنوات ٢٠٠٥ - ٢٠١١ - بنسبة ٨٢٧% وفي نفس الوقت ازداد انتج مقدار الفواكه % ٢١٠ في أضنة . حصة انتاج الخضروات أضنة، في حصة انتاج تركيا ٧٥% بينما كانت % ٥ حصة إنتاج الفاكهة في تركيا . في أضنة، والحصة الأكبر من إنتاج الخضار والفواكه المسببة للاحتباس الحراري ب ٩٧% وهو البطيخ



ويتم إنتاج أكثر من ثلثي إنتاج فول الصويا في تركيا في أضنة . حصة الفول السوداني حوالي ٤٠٪ ٤٥ تنتج في أضنة من إنتاج الذرة و الخمضيات .. ٢٨٪ ، من انتاج القطن حوالي ١٢٪.

يشكل اجمالي صادرات الخمضيات في تركيا من اليوسفي ٣١٪ ، برتوقال ، ٢٣٪ ، الجريبفروت ، ١٢٪ ينتج اكثر من المحافظات في تركيا



لا يمكن إنتاج القطن إلا حوالي ١٢٪ فقط في يومنا هذا بسبب تحويل حقول القطن الي زراعة الذرة و فول الصويا ، والفول السوداني ، بساتين الفواكه بينما كانت تنتج غالبية القطن في تركيا في الماضي .

عدد شركات الماشية ١٧ أكثر من ٢٠٠ شركة في أضنة . اما شركات الألبان وهي عددها ١٠ .



W

[www.adanatarim.gov.tr](http://www.adanatarim.gov.tr)  
ادارة الغذاء الزراعة والثروة الحيوانية

# الإقتصاد



مؤشرات الاقتصاد الكلي الرئيسية في أذنة، ٢٠١٢ حصة الإقتصاد التركيبي الدخل القومي الإجمالي في أذنة / ٣,٣ % حجم التجارة الخارجية لأذنة / ٤,٩٦ مليار \$ صادرات أذنة / ١,٩١ مليار \$ ٢٠٩% معدل الزيادة في الصادرات مقارنة إلى ٢٠١١ واردات أذنة / ٣,٠٥ مليار \$ معدل الزيادة الواردات مقارنة الي ٢٠١١ / ٢,٤١ % الرقم القياسي لأسعار المستهلك ديسمبر / ٥,٨٢%



**ميناء بوتاش يوجد في يمورتاليق مكان توزيع الطاقة وهو الخامس في العالم**



**سعة تفریح / تحميل ميناء منطقة الحرة .. يمورتاليق وهي ٤٠٠٠٠ طنا**

في الآونة الأخيرة، وعلى نطاق ورقات استراتيجية وطنية بالاستناد في منطقة أذنة تشوكروفا، وهو بديل التطوير لحوض مرمرة في اسطنبول ومركز العاصمة من الجاذبية كما هو مبين في التركيز. اكتسبت زحما بسبب الترتيبات المتخذة في تعزيز وانشاء استثمارات الطاقة المخططة من قبل وزارة الإقتصاد في جيجان وهي منطقة الصناعة و المؤهلين . تقترب أذنة من أهداف وهي واحدة من منطقة الإستثمارات والطاقة التي حققت التطورات الإيجابية ولحوض بناء السفن التي يخطط أنشائه والمصفاة وصناعة البتروكيماويات ، إنتاج الحديد المسطح واستثمارات الطاقة الأخرى في سنة ٢٠١٢ يوما بعد يوم. تجري تطورات الإيجابية في منطقة الصناعة المنظمة حجي سابانجي وهو محرك لإقتصاد اذنة ويجري واردات السنوية ٧٥٠ مليون &. تملك شركات العاملة حصة مهمة في الإقتصاد أذنة وهي عددها ٢٧٧ في الصناعة المنظمة في اذنة . قطاع النسيج وصناعة الغزل تتفوق التوفيق العددي بشركات ٥٦ في توزيع القطاعي هذه . . . واعقب ذلك شركة معادن عددها ٣٩ وب ٣٠ شركة في مواد الغذائية و ٢٣ شركة في البلاستيك و ٢٢ شركة البناء مع عناصر هيكل وب ١٨ شركة الكيمياء وب ١٣ وب ١٣ شركة صناعة الأشجار والأثاث و ١٣ شركة في صناعة الورق و ٦ شركة في صناعة الطلاء و ٦ شركة التمويل وب ٥ شركات الكهرباء وب ٨ شركات الماكينة وب ٦ شركات الصب وب ١٢ شركة منتجات البتروولية وب ٥ شركات التخزين وب ٤ شركات البذور وب ٤ شركات النقل البحري وب ٤ شركات التعبئة والتغليف و تتبع ٣ شركات صناعة الزجاج . يملك مكانا هاما قطاع النسيج بحسب . . عدد الشركات ٢٠% ، قطاع المعادن ١٤% ، قطاع الغذاء ١١%

## حوافز الاستثمار

في فترة يناير - أكتوبر أضنة قد أصبحت مركز الثاني بين المحافظات التي افتتح معظم حوافز الإستثمار بمبلغ الإجمالية ٧٤٢ مليار ليرة تركية . أكثر من الإستثمارات % ٨٧ وهي من قطاع الطاقة . أضنة وهي الأولي من جهة مقدار الطاقة الإستثمار بين ٨١ المحافظات . في تركيا . هذا الرقم تقابل %٢٣ بطاقة الإجمالية في تركيا



## سوق العمل

انخفضت معدل البطالة بتأثير تغلب الأزمة المالية العالمية في سنة ٢٠١٢ %٦١ بينما تزداد %٢١٩ في عام ٢٠١٠ %٢٢ في عام ٢٠٠٩ بتأثير الأزمة المالية العالمية بحسب ظروف القوي العاملة لسكان غير المرسمة في أضنة . اما معدل العمالة بينما تسير %٢٤٠ في سنة ترتفع الي %٤٦٦ في عام ٢٠١١ و زاد علي المتوسط تركيا

## النقل البنية التحتية

ومن المتوقع أن يتسارع كبيرة الصادرات لمنطقة جوكوروا بإمكانيات النقل البضائع ل مطار الدولي جوكوروا وسوف تحمل تمييز ثاني أكبر مطار في تركيا . تعزز إمكانيات المواصلات المالكة في محافظة أضنة لقدرة المنافسة وإقتصادها في التجارة الخارجية لأضنة . النقل البري في المحافظة وهو طريقة النقل الرئيسي . تأدي توزيع الفاكهة الخضروات التي تحتل مكانة مهمة في إنتاج الزراعة في الإقتصاد أضنة عن طرق السريعة في الأساس . تمر الممرات المهمة بين الأسواق ومع المساحات الإنتاج من داخل المحافظات . مجموع طول الطرق في المحافظة جنبا إلى جنب مع الطريق القرية ٥٥٩٧ كيلومتر .تم الوصول الطرق السريعة الي ١٥٤ كم .بينما يزيد اعتبارا من ٢٠٠٨ . لا تتغير السكك الحديدية . اكثر من هذه وكان طولها ك ١٨٢ .م اعتبارا من السنوات الماضية

## شركات الصناعية التذ تدخل في صنف قائمة ٥٠٠

ظهر ١١ شركة في قائمة صنف ٥٠٠ الأولي و١٧ شركة في الصنف الثاني ٥٠٠ عندما يبحث عن منظمات الصناعات لكبيرة ٥٠٠ الأولي و٥٠٠ الثانية المحددة كل سنة من قبل غرفة الصناعة استانبول في سنة ٢٠١٢ . يبدو ان تعمل فيها صناعات أكثر شركات الأغذية الزراعية والمنسوجات والمواد الكيماوية

## دور في الإقتصاد من الشركات الصغيرة والمتوسطة

تلعب دورا رئيسيا في اقتصاد ديناميكي ناجح وفي بيئة الأعمال

يحمل مطار الذي يملك المدرج سعتها ١٣ والساحة طلاء مركب ١ وبعدها عن المدينة وهي ٦٩ كيلو وعن بعد مركز المدينة أضنة وهي ٥٣ كيلو شاكر باشا ٥ مليون راكبا مع دخول خدمة محطة الخارجية

W

[www.ekonomi.gov.tr](http://www.ekonomi.gov.tr)

وزارة الإقتصاد

[adana.sanayi.gov.tr](http://adana.sanayi.gov.tr)

مديرية التكنولوجيا والصناعية

والعلوم المحافظة

[www.hazine.gov.tr](http://www.hazine.gov.tr)

وكيل الوزارة الخزينة

[www.tuik.gov.tr](http://www.tuik.gov.tr)

معهد الإحصاء تركيا

[www.cka.org.tr](http://www.cka.org.tr)

وكالة تنمية جوكوروا

[ec.europa.eu/eurostat](http://ec.europa.eu/eurostat)

(مكتب الإحصاء الأوروبي (يوروستات)

[www.iso.org.tr](http://www.iso.org.tr)

غرفة الصناعة استانبول

[www.adana-to.org.tr](http://www.adana-to.org.tr)

غرفة التجارة أضنة

[www.adaso.org.tr](http://www.adaso.org.tr)

غرفة الصناعة أضنة

[www.adanatb.org.tr](http://www.adanatb.org.tr)

## شركات الصناعية التي تدخل في صنف قائمة ٥٠٠ من أئنة

١. شركة مساهمة ساسا صناعة البولستر
٢. شركة مساهمة تجارية تما
٣. شركة مساهمة تجارية النسيج بيتكس
٤. شركة مساهمة صناعة الزيت مارصا
٥. شركة محدودة أليطا التجارة والصناعة الغذاء
٦. شركة المساهمة أرتنيؤوس
٧. شركة مساهمة الصناعة مواد التغليف والتعبئة باد و مواد  
كيماوية تركيب أرتنيؤوس
٨. شركة مساهمة صناعة والتجارة التشغيلية بوصة
٩. . شركة المساهمة صناعة والتجارة الأسمت أئنة
١٠. شركة المساهمة تجارة اسلاك الفولاذ وصناعة منتجات  
الحديد كونايا
١١. شركة المساهمة تجارة وصناعة البلاستيك واوين تر
١٢. . شركة مساهمة صناعة الخميرة اوزمايا

## توزيع استثمار رأس المال الأجنبي بحسب البلاد، ٣١،١٣،٢٠١١

البلاد عدد الشركات
المانيا ٤٦
الأمريكا ٢١
العراق ١٩
سورية ١٧
هلاندا ١١
إيطاليا إسبانيا ٧
إنكلترا ٧
إسرائيل ٦
الأخري ٧٤

## المنظمات الرياضية والثقافية أئنة وهي مدينة المهرجانات .

ستضافت أئنة أنشطة الرياضة والفن والثقافة. تشوكروفا هو نتاج القطن، ترمز إلى "مهرجان جولدن بول السينمائي"، "مسرح مهرجان مسرح الدولة سابانجي الدولية"، "المهرجان الدولي للألعاب الهواء أئنة"، "الدولية تشوكروفا الفن يوما" مثل الثقافة، والفنون، والأحداث الرياضية. أئنة ببلدية الكبيرة أئنة وبلدية سيحان ، مسرد المدينة ، والألعاب التي تجري مسرح الدولة ، و مركز الثقافة حجي عمر سابانجي ، غلاريا الفنون الجميلة ، أفاد، معرض الرسم والفوتوغراف قاسم كولاك ، والآثار التي تعرض في معرض الفن عام ٧٥ لبلدية الكبيرة أئنة ، وبفضل حفلة الموسقي التي تعطي اوركسترا سيمفونية الدولة وهي اصبحت . الأهم المراكز الفن

في الشركات الصغيرة والمتوسطة الحجم (المشاريع الصغيرة والمتوسطة) التي توفر الاستجابة في الوقت المناسب لفرص عمل جديدة وقدرة في الوقت المناسب لتحويل الأفكار المبتكرة إلى منتجات جديدة . تلعب دورا رئيسيا في افتتاح مجالات جديدة للعمل في أئنة، الشركات الصغيرة والمتوسطة . وبالتالي، يتم إنشاء قيمة مضافة في الاقتصاد ككل . يقع الشركات الصغيرة والمتوسطة في قطاع الخدمات، والذي يحتوي على معظم العاملين السنوات ١٩٥٠-١٩٩٠ واستند الاقتصاد أئنة على الداية عام في أئنة عام ١٩٨٠، تركيا بشكل عام ، وعدد من أماكن العمل في ٦، ٥ في عدد العاملين ، وحجم الشركات من حيث الرتب ٤ ، في نطاق من الشركات الريادية في وشهدت تحولا في عدد من في حين خفض عدد ،الشركات الكبيرة والشركات الصغيرة ١٩٩٠ الزيادة في عدد بالتالي خدمة تسجيل والتصنيع ، وزيادة عدد الشركات الصغيرة والمتوسطة في قطاع السياحة .شركات الكبيرة . في الواقع، بين السنوات ١٩٦٨-١٩٨٠-١٢ شركة من أئنة، كانت أكبر ١٠٠ بين شركات في تركيا . وتقدم أئنة العديد من الفرص لقضاء اجازة نشيطة والاسترخاء، وهي بلدة سياحية في الجزيرة بجوانب غير مستكشفة، أصيلة والتقليدية، ولكن أيضا الحديث،...راحة فريدة من نوعها، والطبيعة البكر، والتراث الثقافي الغني



## ألعب البحر الأبيض المتوسط و السياحة في أزنة

ألعب البحر الأبيض المتوسط و السياحة في أزنة أزنة وهي عاصمة ثقافة دولة كليكا التاريخية ب قطعة من المواقع الأثرية والحضرية والطبيعية ٢٩٧، مع التراث الثقافي غير المنقولة ٦٩٢ . تعتبر الدالتا جوكوراوا مهمة كثيرة التي يتألف من لاكونات أغياتان، تولزا، يمورتاليق، أقياتان التي قد اعطيت تحت محافظة بعقد وقعت في رامسار بجانب مراقبة سلاحف البحر و الطيور المائية . حديقة وطنية ألداغ وهو جبل يملك اعلي قمة في سلسلة جبال توروس و هي واحدة من الأماكن الأكثر إثارة للإهتمام بمكان جيولوجيك في تركيا . تستحق الشهود والتسلق والسياحة البيئية الشلالات قابوزباشي ارتفاعها ٥٠ متر والموجود اعلي القمة بإرتفاعها ٧٠٠ متر ببحيرات الجليدية بإرتفاعها ٣٠٠٠ متر. أزنة وهي كمثل جنة بجانب السياحة الجبلية . السياحة الصحية والسياحة فن الطهو أزنة هو أقوى المناطق السياحية. تقدم أزنة السياحة الطبية عالية الجودة. بتراكمها في القطاع الصحي مع استثمارات جديدة والتوسع السياحة و إعادة عرض، وخاصة إلى دول الشرق الأوسط، بما في ذلك جميع البلدان . تطور قطاع السياحة والفندقية في أزنة وتقدم إمكانيات فرص العمل . تواصل ان تتطور السياحة والضيافة على ضفتي نهر سيحان ومركز المدينة الذي يجري بناؤه مع العديد من الفنادق . يلاحظ ان سوف تزيد من عدد وتوعوية. وسعة السيرير الأجود وعدد الفندق بإتمام إنشاء الفنادق بأربعة وخمسة نجوم وخاصت الشركات المعتمدة. بالإضافة إلى ذلك، ٢٠ إلى ما بين سيعقد في مرسين السابع عشر ٣٠ يونيو ٢٠١٣. تحت ألعب البحر الأبيض المتوسط والتجديف، والتجديف وكرة اليد، والمسابقات والفعاليات التي ستعقد في أزنة الفروسية هو أحد الأنشطة الاقتصادية المهمة في المنطقة . وكل هذه ستكتسب التحرك والأنشكة الاقتصادية في المنطقة

## تجارة الخارجية

أصبح أزنة، بزيادة صادراتها قدرها ٣٪ في عام ٢٠١٢ وهي اصبحت محافظة الأكثر زيادة صادراتها بين المحافظات في تركيا . حصة الأكبر ب٨٥٪ لقطاع الصناعات التحويلية عندما نظرت الي توزيع أنشطة الإقتصادية التي تحقق في عام ٢٠١١ من أزنة . دول المصدره الأكثر منها : معظم العراق والمانيا وايطاليا وروسيا واسبانيا وفرنسا والولايات المتحدة الأمريكية وسوريا والصين. . البلدان الأكثر الواردات، على التوالي، في كندا، المنطقة الحرة قوجا ألي وغواتيمالا وايطاليا وجنوب أفريقيا والمنطقة الحرة أنطاليا، ألمانيا .. وبنما والصومال وموريتانيا وتركمنستان وروسيا

### البلاد ومقادر التصدير والواردات (& ٢٠١١

#### البلاد الصادرات التي تحققها اسم البلاد &

#### الصادرات (مليار

العراق ٣٢٥,٧٣١,٠١٨

المانيا ١٨٨,٠٤٤,٣٢٣

إيطاليا ٩٦,٢٣٠,٦٣٣

روسيا ٩٤,٦٥٣,٨٨٢

إسبانيا ٨٧,٣٣٢,٨١٧

فرنسا ٨٢,٤٣٦,٣٤٢

الأمريكة ٤٤,١٦٢,٩٠٩

سورية ٤٢,٩٣٨,٧٨٠

الصين ٤٢,٨٣٩,٢٩٩

هلاندا ٤١,٤٤٧,٥٢٤

### & البلاد الواردات اسم البلاد الواردات

كندا ٥٦٣,٥٣٢,٠٥٥

منط. الحرة كجلاي ٣٠٧,٥٩٦,٠٣٩

كؤتمالا ٣٦٨,١٥٦,٣٣٨

اطاليا ١٤٥,٨٣٣,٨٥٩

جنوب إفريقيا ١٤٣,١٨١,٩٠٩

منط.الحره أنتاليا . ١٣٩,٣٣٦,١٢١

المانيا ١١٨,٣٣٣,٥١١

بناما ١١٤,٣٩٤,٨٠٤

سومالي ١١٠,٩٧٥,٣٤٧

مرتانيا ٧٥,٣٦٨,٣٢٧

تركمنستان ٧٠,٤٥٩,٧٠٣

روسيا ٦٧,٧٠٤,٩٦٠

## الأجنبي المال رأس استثمار .

بلغ عدد الشركات ذات رأس مال أجنبي العاملة في أزنة ٢١٥ . ألمانيا، ٢١٪ من هذه الشركات، ١٠٪ من الولايات المتحدة والعراق و٩٪، والسورية ٨٪ و ٥ هولندا ٪ من رأس مال الأجنبي . أزنة وهي دور العاشرة من جهة الشركات الأجنبية التي تنشط بين المحافظات ت٨١ محافظة في تركيا . أصبحت أزنة في عام ٢٠١١، بزيادة قدرها ١٢,٤٪ في عدد الشركات ذات رأس مال أجنبي دور الرابع بعد محافظات أزمير ومرسين ومحافظة أيدين في تركيا . تعمل في أزنة، ٣٩٪ من الشركات الأجنبية العاملة في تجارة الجملة والتجزئة، والصناعة التحويلية ٢٥٪، والزراعة ٩٪، والبناء بنسبة ٧٪، والعقارات ٤٪، واستتجار والأنشطة . التجارية، في الغالب في صناعة التعدين واستغلال المحاجر

# التعليم

المدرسة / المؤسسة / عدد الصفوف ١,٠٠٨  
عدد الصف ١٢,٧٧٥  
عدد الطلاب ٤٦٠,٧٤٠  
عدد المعلم ٢١,٦٣٨  
عدد الطلاب في الفصول الدراسية  
المدلاسة الإبتدائية ٣٧  
المدرسة المتوسطة ٣٢  
التعليم المهني والتقني ٤٥

.. والمتوسطة وبالمدارس والتعليم المهنية التقنية بين ٣٧ و ٤٥ تلميذ

## التعليم المهني والتقني

يتكون مواصلة التعليم المهني والتقني ٤٦,٤١٤ في المتوسطة من ٣٧ شخصا في المدرسة فيالتعليم المهني والتقني مع ٢,٦٩٠ مدرس في محافظة أضنة. تم التصميم التعليم المهني والتقني لتلبية إحتياجات العنصر المتوسطة بشكل مروون لسوق العمل الداخلي. اكتسبت الممنوحة لخريجي المؤسسات التعليمية وسيتم توفير المؤهلات المهنية وفقا لشهادة الكفاءة . يتم إرسال شهادة دبلوم أو الحجز «من قبل المصرف نفسه ٦٥٧ . الوثائق التي أعدت للبرنامج لجميع محافظات أضنة الرسوم

## التدريب الإلزامي الأساسي

قبل السنوات كانت المدرسة الإبتدائية خمس سنوات تليها ٣ سنوات من التعليم المتوسطة و٣ سنوات الثانوي، بما في ذلك ثماني سنوات لإكمال التعليم الأساسي الإلزامي، وقد زادت قانون التعليم الجديد للسنوات الأربع الأولى من التعليم الإبتدائي، لمدة ٤ سنوات الثانية في المدرسة الثانوية، وخلال السنوات الأربع الماضية . من المدرسة الثانوية، بما في ذلك ١٢ عاما

## مدرسة الإبتدائي والمتوسطة

وكان عدد الطلاب لكل معلم في التعليم الإبتدائي في العام الدراسي ٢٠١١-٢٠١٢ تركيا ٢٠ في أضنة هو ٢٢ . مرة أخرى، لنفس العام الدراسي عدد الطلبة لكل معلم في التعليم الثانوي في تركيا، في ١٦، لديه قيمة ١٧ في أضنة . يواصل ما يقرب من ٤٦٠,٧٤٠ طالب في المدارس ١٠٠٨ التعليم ٦٣٨,٢١ الفصول الدراسية في المدارس الإبتدائية والثانوية في المدارس والمهني والتعليم التقني يتكون من الدرجة بين ٣٧ و ٤٥ شخصا . تتألف من الصفوف حيث تواصل حوالي من ٤٦٠,٧٤٠ طاب مع ٢١,٦٣٨ المعلمين في المدرسة الإبتدائية

## الجامعات

هناك نوعان من الجامعات الحكومية في أضنة جامعة أضنة جكورافا وجامعة العلوم والتكنولوجيا . بالإضافة إلى ذلك، فقد تم اعتماد مشروع القانون الجديد بشأن إنشاء الجامعات الخاصة .(جامعات وقف) . تم الإتفاق علي إنشاء «جامعة القانوني» بحسب التصميم في أضنة . يوجد في جامعة جكورافا ١٢ كلية ، ٤ مدارس و ١٣ مدرسة مهنية (١)، دولة الكونسرفاتوار، ٣ معاهد و ٢٥ مركز البحث والتطبيق . توجد في جامعة جكورافا ٤٠,٧٠٩ الطالب الذين يدرسون فيها في فترة الدراسية ٢٠١١-٢٠١٢ . تم التدريس من الطلاب عددها ٣٦,٦٦٣ في المستوي الدراسات العليا ، ٤,٠٤٦ في المستويات الدكتورا والماجستير . بالإضافة إلى الكلية في العام الدراسي ٢٠١١-٢٠١٢، التحق ٧٨٦,٩ طالبا وطالبة في الجديدة . وبالإضافة الي ذلك عدد الخريجين في الجامعة وهي ٦,٣٦٩ طالب في فترة الدراسية ٢٠١١ - ٢٢٠١ . . جامعة العلوم والتكنولوجيا أضنة التي أنشئت في ٢٠١١ و هي جامعة الدولة . تتكون الجامعة من ٩ كليات مثل كلية الهندسة والعلوم الطبيعية ، الطيران وكلية علوم الفضاء بكلية الدراسات البحرية، الفنون الجميلة، التصميم وكلية الهندسة المعمارية، والعلوم الإنسانية وكلية العلوم الاجتماعية، كلية القانون، كلية العلوم السياسية، كلية إدارة الأعمال، كلية السياحة، بما في ذلك تسع كليات . وتتكون المدرسة أيضا من اللغات الأجنبية ومعهد العلوم الاجتماعية ومعهد علوم . . نسبة الخريجين من كليات أضنة ٣٢,١% بين الخريجين من إجمال خريجي الجامعات تركيا . نسبة الخريجين من الكليات والدراسات العليا في أضنة في سنة ٢٠١١ وهي ٧٩% .



أنشأت جامعة جكورافا في تاريخ ١٩٧٣ علي المكان بالجلي المطيلة علي التلال البخيرة سيحان .  
مستشفى بالجلي اكبر المستشفى في المنطقة

W

[www.meb.gov.tr](http://www.meb.gov.tr)

وزارة التعليم والتربية

[www.osym.gov.tr](http://www.osym.gov.tr)

مركز التقييم والإختبار والتنسيب

[www.adana.meb.gov.tr](http://www.adana.meb.gov.tr)

مديرية التعليم والتربية المحافظة

[www.cu.edu.tr](http://www.cu.edu.tr)

جامعة جكورافا

[www.adanabtü.edu.tr](http://www.adanabtü.edu.tr)

جامعة العلوم والتكنولوجية

# العلوم والبحوث



٢٦ مركز البحوث والتطبيقات  
٦ المعهد  
٢ الجامعات  
٢٣ الكلية ٥ مدرسة العالية  
١٣ مدرسة المهنية العالية  
١,٥٩٩ أعضاء هيئة التدريس

## البحوث والدراسات في الهندسة الحيوية وعلوم المواد والهندسة



## لدراسات الوراثة في مختبر تحليل الأغذية

## العلوم والبحوث

وأدت أنشطة العلم والبحث في أضمنة، المتعلقة بجامعة جوكوروا في ٢٥ مركز البحوث تقام بقيادة مراكز البحوث والمختبرات المتعلقة على جامعة العلوم والتكنولوجيا . . بالإضافة الي ذلك غير مراكز البحوث والجامعات يواصل ان يؤدي تصميمات البحوث المهمة اما في انتاج الحيوانات الحية اما انتاج النباتي من قبل التشغيل الزراعة جوكورواا المتعلقة علي مديرية تشغيل الزراعة العامة ومعهد البحوث الزراعية لشرق البحر الأبيض المتوسط والمتعلق علي وزارة الزراعة والغذاء والحيوانات

## مراكز البحوث المتعلقة علي جامعة جوكوراوا

تعمل بشكل رئيسي مراكز البحوث وهي عددها ٢٥ التي تواصل انشطتها علي جامعة جوكوراوا في مجالات الطب والزراعة . اما الآخرون تسيير انشطتها في مجالات آلة أداة تصميم وتثنيع وعلوم الفضاء، تخطيط الوظيفي، تنظيم الأسرة، التكنولوجيا الحيوية، المشاكل البيئية، علم الآثار، علم للغة التركية، تاريخ مبادئ الإنقلاب وأتاتورك

## معهد البحوث الزراعية شرق البحر الأبيض المتوسط

يوجد في دغانكنت معهد البحوث والزراعية شرق المتوسط لديها تسيير انشطتها في انتاج الحيوانات الحية والنباتي في قضاء يراكير لأضمنة غير مراكز البحوث والجامعات . يواصل في المعهد المتعلقة بوزارة الزراعة والحيوانات والغذاء نباتات

الحقول، الشاي، المراعي، والمحاصيل العليفة والمعلومات اللازمة والميكنة الزراعية وتصميمات بمئات الخارجية وبوزارة التنمية، وتصميمات تبتاق ولأقسام الحيوانية والتشغيل والإنتاج .

## تشغيل الزراعة جوكوراوا

تواصل مديرية العمليات الزراعية جوكوروا والمتعلقة علي مؤسسة مملوكة للدولة إلى الإدارة العامة للشركات الزراعية المحاصيل والأنشطة الإنتاج الحيواني في منطقة جيهان من محافظة أضنة في ٤٢٨٣٠ فدان من الأراضي



تزرع انواع البذور القمح التي تتطور من قبل معهد البحوث الزراعية لشرق البحر الأبيض المتوسط في ١٥% في المساحات التي تزرع في العامة تركيا وفي حوالي ٧٥% منطقة جوكوراوا تزرع انواع البذور القمح التي تتطور من قبل معهد البحوث الزراعية لشرق البحر الأبيض المتوسط في ١٥% في المساحات التي تزرع في العامة تركيا وفي حوالي ٧٥% منطقة جوكوراوا .



تنفذ الندوات الإنتاج عباد الشمس من موظفي وزارة الزراعة والأغذية والثروة الحيوانية في الدولة المزرعة

تستمر سلالة من الأبقار الحلوب "سياح ألاجة" فقط قد تركت علي الرغم من تربية الأغنام والخمير والخيول منذ إنشاء المؤسسة الزراعية جوكوراوا نتيجة الظروف الإقتصادية

W

[www.cu.edu.tr](http://www.cu.edu.tr)

جامعة جوكوراوا

[www.adanabtu.edu.tr](http://www.adanabtu.edu.tr)

جامعة العلوم والتكنولوجيا أضنة

[www.cukurovataem.gov.tr](http://www.cukurovataem.gov.tr)

معهد البحوث الزراعية لشرق البحر الأبيض المتوسط

[www.tigem.gov.tr](http://www.tigem.gov.tr)

مديرية العامة لتشغيل والزراعة





التك الذين يشترون الكتاب في معرض  
الكتاب أضنة تياب

## حياة الإجتماعية

السكان , ٢٠١٢ : ٢,١٢٥,٦٣٥  
معدل النمو السنوي للسكان, ٢٠١٢ : ٧,٩٨%  
السكان كثافة, ٢٠١٢ : ١٥٣ شخص / كيلم٢  
سكان المحافظة والمناطق , ٢٠١٢ : ١,٨٨٦,٦٢٤  
نسبة التحصري, ٢٠١٢ : ٨٨,٧٦%  
هجرة الصافي , ٢٠١٢-٢٠١١ : ١٣,٣٦٧-  
معدل هجرة الصافي , ٢٠١٢-٢٠١١ : ٦,٢٧-%  
نسبة سكان فوق ١٥ عاما من الخريجين الكلية  
والمعهد في أضنة: ٧٩%

## السكان

ازداد عدد السكان من أضنة في عام ٢٠١٢ مقارنة ب ٢٠١١ بنسبة ٨٣,٠١٦ شخص. وكان معدل النمو السنوي للسكان ٧,٩٨ لكل ألف، بانخفاض مقارنة بالعام الماضي، وكان أقل من المتوسط في تركيا . التحضر والكثافة السكانية هي أعلى من المتوسط الوطني . . كانت المدينة قد يتركز السكان الشباب . و من جهة عدد سكانها هي الخامس أكبر محافظة بين المحافظات في تركيا . هذه . . الفئة من السكان الشباب والحضرية هو إمكانية كبيرة لأضنة

## الصحة

تم إعطاء خدمات الصحة في أضنة من قبل الجامعتين و ١١ عددا خاصة عدد ١٢ المتعلقة بوزارة الصحة وهي مجموعها ٢٥ مستشفى . تخاطب هذه المؤسسات بينما توفر القوي العاملة و تعطي المرضي الخدمة الصحة وفي نفس الوقت في محتوى السياحة الصحة السواح الذين يأتون الي أضنة لتوفير خدمات الرعاية الطبية . الي جانب ذلك بإمكانيات المختلفة ان تعطي خدمات توفير الصحة عدد كبير من مراكز الطبية والمراكز الصحية . قد وصلت عدد سرير المستشفيات من ٣٩٩٨ الي ٥٩١٨ الذين يقدمون المستشفيات للمرضي في أضنة بزيادة ٦٥% بين السنوات ٢٠٠٠ - ٢٠١٠ . بدأت الصحة في تركيا في السنوات الأخيرة أن تنفذ ويتم تطبيق النتائج الإيجابية لممارسة طب الأسرة بنجاح في أضنة . يتم توفير هذا التحول في أضنة مع تطبيق مراقبة الظروف الصحية للرعاية الصحية لكل فرد لإعطاء أسهل وأسرع



ثبتت جامعة كوكوروا كلية مستشفى  
الطب بالجمالي ٧٢ فروع مختلفة من  
العلم، والمجستير من التخصصات  
العلمية والوحدات ومراكز التكنولوجيا  
الحديثة مع مختبرات في تركيا مع أعلى  
مستويات الجودة وخدمات الرعاية  
الصحية أن المستشفى هي واحدة من  
العالم مقبولة "للجنة الدولية المشتركة"  
شهادة الجودة القياسية في العالم

## التسلية والترفيه

يمكنك الذهاب الي المساحات خضراء والمنتزهات وحواف المياه خلال إجازة نهاية الأسبوع . يرجح الناس الأمكنة الذهاب بكثافة الذين يعيشون فيها الي السد القديم وعلى ضفاف بحيرة السد هو سيهان . هي واحدة من المكان الأكثر ملاءمة يمكن أن يكون نزهة في شواطئ تصطف على جانبيه الاشجار من هذه البحيرة التي هي عطلة نهاية الأسبوع كبيرة جدا من أزنة . اما سنترال بارك على ضفاف نهر سيحان في محيط المسجد سابانجي مركز، قريبة جدا من مركز المدينة لديها منطقة وقوف السيارات الكبيرة . يعطي النصائح لفهم المدينة الأمكنة الموجودة في وسط مدينة أزنة الآثار ومتحف الاثنوغرافيا، بيت أتاتورك وبيوت تباغ والمتحف وكنيسة الرضع، والمسجد الكبير ومسجد النفط، ومتحف السينما، منازل رمضان اغلري ، ومدرسة غازي باشا ومثل النسيج الحضري التاريخي أزنة . توجد مسارات مناسبة لمراقبة الطيور المائية و النباتات المتوطنة خاصة بحيرات أقياتان و يمرتاليق البعد عن المدينة ٤٥ دقيقة و بخيرات توزلا وقره تاش ٣٠ دقيقة من المدينة . يبرد الساحل المنسم في البحر من الذين يدخلون في البحر. يمكنك إصطياد الأسماك والتجول علي شاطئ البحيرة بالزوارق والمركب ويركب الكانو في البحيرة السد الذين يوجدون في مركز المدينة . يمكن زيارتها أماكن اخري منها : مسجد سابانجي الوسطى، سنترال بارك، بارك أتاتورك، على جسر نهر سيهان الحجر والفضاء العديد من الجسر للمشاة . . التاريخية والطبيعية، وخصوصا في عطلة نهاية الأسبوع



في ازنة جبل دراجة سباق في سد قديم

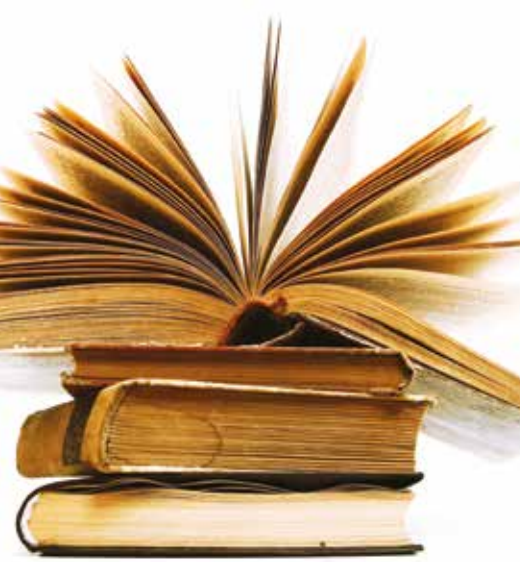


بحيرة سيحان السد والبيئة الساحلية  
أزنة وهو مكان يرجح من أزنة خلال  
عطلة نهاية الاسبوع.

W

[www.csgb.gov.tr](http://www.csgb.gov.tr)  
(وزارة العمل والضمان الاجتماعي)  
[www.isvesosyalguvenlik.com](http://www.isvesosyalguvenlik.com)  
مديرية والعمل والضمان الإجتماعي  
[www.saglik.gov.tr](http://www.saglik.gov.tr)  
مديرية الصحة لوزارة الصحة

[www.iskur.gov.tr](http://www.iskur.gov.tr)  
المديرية العمل والتوظيف الإقليمية تركيا  
[www.tuik.gov.tr](http://www.tuik.gov.tr)  
المكتب الإقليمي معهد الإحصاء تركيا



## الثقافة

- عدد المكتبة ١٧
- عدد المسرح ٣
- عدد الأركسترا ١
- عدد المتحف ١١
- عدد الغلاريا الفن ٧
- عدد المهرجان المنظم ١٠

### التنمية الثقافية والفنية

أول مسرح البلدي وهي مسارح المدينة أضنة المتعلقة  
بمسرح البلدية الكبيرة والتي بنيت من قبل ضيا باشا في تاريخ  
١٨٨٠ في فترة العثمانية . يمثلون مسرح الدولة لمشهد أضنة  
مجموعة متنوعة من العروض المختلفة الي محبي الفن. منذ  
١٩٨١ . أهم المصلحة في المدينة لمحبي موسيقى الكلاسيكية  
وهي اركاسترا الدولة السيمفوني التي أسست في عام ١٩٩٢  
. أوركسترا كل مساء الجمعة وصباح يوم السبت كل بلدية  
. تنظم حفلات الموسيقى الكلاسيكية في قاعة بلدية الكبيرة

قاعة الحفلة حيث تعطي البلدية الكبيرة  
حفلات الموسيقي من قبل اوركسترا  
الدولة السيمفوني حيث تمثل فيه الآثار  
المسرحية



## الكتاب والشعراء من اضنة يشار كمال و روايته : إنجة محمد

يشار كمال ( كمال صادق كوكجالي ولد في قرية هاميت لقضاء عثمانية لمحافظة أضنة في تاريخ ١٩٢٣ . . وكتب «إنجة محمد » في ١٩٥٥ تم ترشيح رواية «إنجة محمد» لجائزة نوبال . وهذا العمل اكتسبت سمعة دولية. كان يعالج التخلف والفقر من حياة القرية جاهل في الرواية لشعب الأناضول و يتحدث عن تخلف في السنوات الأولى للجمهورية، يحكي في الرواية قصة محمد الذي يعصي رئيس القرى الذين تصيطر علي كل القرى في الجناح هذه الظروف في قرية ما



يشار كمال اول كاتب الترك الذي يرحح الي جائة نوبال

## قرجة اغلان وأشعارها

عاش قرجة اغلان في العصر ١٧. يظن انه عاش في قضاء قوزان او فكة لمحافظة اضنة . لا يعرف مكان الموت كمثل مكان المولود . بحسب ذكريات حوجة حمدي افندي وهو مات في الهضبة جازال عند ماراش عمره ٩٦ . كونت مصدرشعره الطبيعة التي كان يعيش فيها وتقاليدها المجتمعة البدوي حيث ولد وعاش . جلبت قرجا اغلان الأدب الشعر التركي عبارات جديدة كاملة . ويستعمل غالبا تشبيهات الطبيعة لدي أثارها التركية لغة هزيلة ونظيفة . استوحى معظم الشعراء الذين عاشوا فب العصر السابع عشرة والسادس عشرة من قرجا اغلان واستفادوا منه الشعراء الأدب الشعبية في فترة الجمهورية والمشروطية . قد دخل اكثر من ٥٠٠ شعره في مصادر الكتابة حتي الآن .

## مسرح والمهرجانات

تنظم مهرجان مسرح الدولي سابانجي منذ سنة ١٩٩٨ معاونة وزارة السياحة والثقافة مع وقف سابانجي ومسارح الدولة . تأدون المسرحيات الخاصة بهم عديد من الفريق اما مجمع المحلي والأيجنبي ألعابها في نطاق مهرجان المسرح الدولي سابانجي لمسارح الدولة . يتفرج محبي المسرح حوالي ٦٠٠٠٠ الألعب المعروضة خلال المهرجان التي تدوم واحد شهر والمالك الوحيد المهرجان والمنظمة في كل سنة . كانت تمثل العاب برنامج المهرجان في مركز الفنون المسرحية في جامعة سابانجي في استانبول منذ ٢٠٠٥ عام بينما تمثل قسم المسارح في اضنة فقط الي سنة ٢٠٠٥ استضافت المهرجان حتي اليوم ٥٠٠٠ من الفنانين من كل قارة في العالم. للمهرجان حتى يومنا هذا، وأسبانيا، وسلوفاكيا، وايرلندا، فرنسا، بلغاريا، اليونان، إنجلترا، تارتستان، قبرص، اليابان، ألمانيا، صربيا والجبل الأسود وروسيا واستراليا وإيطاليا والولايات المتحدة ورومانيا ومصر وسويسرا والدنمارك وقيرغيزستان،



مسرح الدولة -  
مهرجان مسرح أضنة  
سابانجي الدولية،  
العالم الشهير الفرقة  
الإيطالية "استوديو  
ر الحجعلى نهر  
سيحان والمعارض



جلبت قرجا اغلان الأدب الشعر التركي عبارات جديدة كاملة

إسرائيل وسلوفينيا وبولندا وجورجيا ومولدوفا وكوريا وكوبا، توفال، وإيطاليا، والهند، وجمهورية التشيك ومقدونيا وهولندا، مثل الفرق المسرحية الأجنبية ٦٧ . نظمت ٥٢٥ مسرح و٢٥٨ لعب في تركيا داخل في الألعب التي تمثل مسارح الدولة و مسارح الخاصة . تتشاهد المهرجان من قبل اكثر من ٦٠٠٠٠ متفرج ليس المتفرجون من اضنة . بل تتفرج من جميع انحاء الجمهور في كل عام





شعار مهرجان الفيلم شرققة الذهبية



أخذت فنانة شهيرة الترك فاطمة كيريك جائزة "لعبة الأجداد النساء في المهرجان الفيلم شرققة الذهبية" "ازو كلبن".



١٣ جمعية المصورين الهواة أضنة أفاد " ( الذي عقد في شرف ملصق المهرجان

النار ذكريات» باسم مذهلة بعرض العالمي المسرح يوم في مرة عشرة الخامس في الستائر فتحت. والماء الشمس بادوع البرتوقال بساتين المتصورة في اللحن علي سيحان نهر علي عملاقة منصات ارقصو يعبتوق اعد الذي لمعرض الأول القسم في جوكوراوا لمنطقة الخصة والأراضي القطن وحقول. لمهرجان عشرة الخامسة سنة خاصة وإطاليا وتركيا والمانيا

فرانسا المشترك النور ابألع التاريخي الحجري الجسر علي جان أنالا الشهير الموسيقىار المشهد الشاشة ضوء وكان. لثانيا الجزء في المخلطة الأناضول الألحان من المعروضة المبهر والماء

## المهرجان الدولي للألعاب الهواء أضنة

أجريت في ٢٠١٨-٢٠١٢ مايو موعده «المهرجان الدولي للألعاب الهواء أضنة»، محرك طائرة خفيفة جدا في فتنها المهرجان الأول الذي عقد في تركيا

## مهرجانات الفيلم

اصبح مهرجان الذهبى الفيلم الشرققة منصة السينما مستضيفا مهنيين السينما القائم بوظيفة في كل مجال القطاع في العدد من الأفلام بلدان المتنوع العالم من الولايات المتحدة حتي اليابان مع بلدان البحر الأبيض المتوسط . نفذت مهرجان الذي يرمز انتاج القطن لجكوراوا اول المرة في سنة ١٩٦٩ باسم حفلة شرققة الذهبية بقيادة تحت اشراف بلدية اضنة وناي السينما اضنة . اصبحت المهرجان واحدا من الأنشطة الفنية - الثقافية الأكثر اهمية المهرجان المأخوذ بجانبهمساهمات من الأرشيف السينمائي التركي في كل عام منذ ان التخصيب المحتوي ليس فقط مع المنطقة جكوراوا بل لبلادنا وغيرها من البلدان . قد ملك مهرجان الفن والثقافة شرققة الذهبية بمسابقة الفيلم الروائي الطويلة الدولي المنظم في ١٩٩٢ مستقبل السينما التركية . اصبح المهرجان في الواقع في تركيا للمرة الأولي المنظم السباق في هذا المجال . تم تقديم تقدير الفن من محبي الفن من اضنة اعمال الفكري و الصور والموسقي والرسم والدراما . نذ ٢٠٠٥ مهرجان المستمر، وقد أضاف البرنامج إلى «سينما العالم» و «أفلام البحر المتوسط اختيار» التمثيل الدولي «دول حوض البحر المتوسط . المسابقة الدولية للأفلام القصيرة» مع كثفت هذه الهوية

## الموسقي واضنة سونا قان

يحمل سونا قان لقب «فنان الدولة» منذ ١٩٧١ في أضنة « ولد في ايربخ ١٩٣٦. إكتشفت موهبة بينما كان طفلا صغيرا كطفل العبقرية، ويعرف افضل عازف الكمان طويلة المدي . ويشغل في الرئاسة السيمفونية منفردا وكرييس الكمان

## اوركسترا سيمفوني

تأسست في عام ١٩٩٢ اوركسترا الوحيد لعشاق الموسقي الكلاسيكية في اضنة وهو اوركسترا السيمفوني جوكوراوا الدولة . يخلق الأوركسترا تقديم الفرصة لعشاق الموسقي الكلاسيكية



الموسقيين ورؤساء الأوركسترا كفتان ضيف . قد اعطي اركسترا السيمفوني الدولة جوكورواوا في تاريخ ١٠ نوفمبر في مدينة كولن بقيادة الرئيس الماحن بتين كوناها ذكرنا حفلة الموسقي . أتاتورك

## الرسم

يعرض خلال السنة في اذنة الصور والرسم ،والتصوير الفوتوغرافي والإغاثة والرسومات وتصميم المعارض اذنة عام ٧٥ معرض الفنون ، مركز سابانجي الثقافة ،معرض الفنون مؤتمر تصميم ، معرض الفنون أوغور بويبا ،معرض الفنون أقبانك مركز الفنون الجميلة اناضول، جمعية .. الرساميون لفرع أذنة و غلاري الفنون لصناعة الأسمنت أذنة



## سوناقان وهو الكمان الشهير التركي

## المعماري

عصر المعماري الذهبي اذنة في نهاية العصر ١٥ وعندما اختار رمضان اغلاري أذنة كعاصمة في العصر ١٦. تنمو المدينة بسرعة في هذه الفترة بتأسيس عديدة المحلات الجديدة تحمل العمارة السلجوقية والمملوكي مكانا هاما في التاريخ المعماري في أذنة بسبب إنشاء عديد من البناء في هذه الفترة التي تعد نقطة تحول هامة من جانب التاريخي لأذنة . تمتد اعمال الإعمارية في الحي التاريخي تبة باغ الي العصر الحجري الحديث . يتم التحويل للمنازل والمباني التي بقيت من العصر ١٨. في التنقيبات الأركوولوجية الي المطاعم والمقاهي و بوتيك الفنادق بعد الترميم ووبجانب الحفريات الأثرية و تحول ايضا تبة باغ التي تقع علي التل في مقابل نهر سيحان الي حديقة الأثرية . تم الإنشاء منزل رمضان اغلي عهد خليل بك في سنة ٥١٤٩ . تم بناء القصر المكون من ثلاثة طوابق من الطوب والحجر ويعتبر واحدا من الأمثلة وكذلك أقدم منزل في تركيا .



الرسم بالزيت  
علي قماش  
اللوحة "البنت  
الشابة التي  
تلعب للعبة"  
التي تعرض  
في غلاريا  
الفنون عام ٧٥  
أذنة من قبل  
أرطغرول أتاش



تم الإنشاء منزل رمضان اغلي عهد خليل  
بك في سنة ١٤٩٥

بني منزل المعاون في سنة ١٩٠٣ وتم  
الترميم في سنة ٢٠٠٨ من قبل رئاسة  
البلدية كوزان





سباقات القوارب تنس أضنة التي  
ينظمها نادي تسلق الجبال



صورة من المنافسة حيث تنظم في بحيرة  
السد القابلة الساحل



رافتتك في فكة



المشي التل (الرحلات)

## تنوعات أضنة

أضنة مركز الثقافة والتجارة الهامة حيث يوجد فيها قلعة تاريخية كثيرة وهي مهد الحصار المختلفة التي تمتد حدود المادية التي توجد في مركز أراضي جوكوراوا الخصب والكبيرة وتسمى «كليكيا» في العصر القديم في اليوم والتي تروي نهر جيجان وسبحان الي حتاي في الشرق من تارصوس في الغرب في يومنا هذا . تملك مدينة القديم أنافارزا تنوعات الثقافية مثل شار و ميسيس موقع التاريخي، قراتاش مغارسوس المدينة القديمة، مدينة الميناء القديمة يومورتاليق آياس، كوزان سيس، صائميلي حاجين، كنيسة آقاوران، جسر ألمان وادا، أودية ضيقة فابوزباشي، شلالات فابوزباشي وحديقة الوطنية . توجد في أضنة مسارات الترميث «رافتتك» في مساحة واسعة من وادي ضيق أبنال وفكة- كوكسو الي بوزانتي – جاقيت ، ومسارات رحلات ألداغ ارتفاعها ٣٠٠٠ متر مع بحيرة الجلديدية ومسارات التسلق الي التلال الأخرى الإرتفاع ٣٧٥٦ دمبرقزيق و جبال توروس ، و سباق الزورق - التجديف في سد بحيرة سيجان القبالة الساحل . يمكن المراقبة الطيور والطيور المائية والسلاحفات البحرية والنباتات المستوطنة المهددة بالإنقراض لمراقبة الطيور التي توجد في المحميات الطيور في توزلا و يمورتايق ، اقياتان و أغياتان . يمكن إجراء بالمظلات في قبة سقال وهو قريب من مركز المدينة . لا يمكن التذوق الطعام المحلي الموجود الا علي قمم جبال تروس مثل أناشة، هورزوم ، فزلداغ ،فنديقلي ،قميشلي ،بلماديك،برجك، سم البوري، الزعرور ، يارداغان: حمبله،أشلامه،حلوي الخاتم،بجي بجي، كوفته بالثوم ،ستيك،مايه اللفت ،كوفته العدس ، البذنجان المحشو الجافة الفطائر، وكباب أضنة . سمكة داليان ،ليمورتاليق وقره تاش، ولتذوق فاكهة الجنة ، كرز نابليون

## سيحان

قضاء سيحان وهو مركز العمل والثقافة وهو اول منطقة سكنية وتأخذ اسمها من نهر سيحان تجري مداخل المدينة ولا يزال يدير من هذا المكان . تشمل ارضه علي الآثار التاريخية مثل مسجد مركز سبانجي ومنزل رمضان اغلي، جامع الجبير، ساعة الكبير، وحي تبة باغ التاريخي يوجد في أرضه في نفس القضاء الأنشطة الفنون كمركز أرضة الثقافة والفنون ومركز سبانجي الثقافية، مركز سيحان. الثقافي، ومتحف أرضة الأثري، ومتحف أتاتورك اسطنبول والثقافة . . . ومتحف الفن وقاعة مسرح بلدية كأماكن الحدث الفني



محافظة اليوم السابق بناء القائمقام  
سيهان، وقد بنيت في عام ١٩٠١



منزل أدهم الأسنان التي تم ترميمها من قبل بلدية  
”الكبير أرضة“



الكنيسة المعروفة باسم ”جزيرة الكنيسة  
الكاثوليكية سانت بول من قبل السكان  
المحليين



مجمع جامع الكبير الذي وهو رئيس  
الأثر من الإمارة رمضان اغلري في القرن  
١٦. وهو اهم أثر بين الآثار التاريخية  
.. الموجودة فيها



## التراث الطبيعي والثقافي جسر الألماني واردا

تم البدء جسر واردا الألماني الموجود في محمية قرية حجي قري المتعلقة بقرية إيسالي في سنة ١٩٠٣ وتم الإنهاء في سنة ١٩٠٥ . الجسر وهو واد من رموز الحرب العالمية الأولى

## شلالة يركوبري، أودية أينل وقرية إيسالي قبي قايا

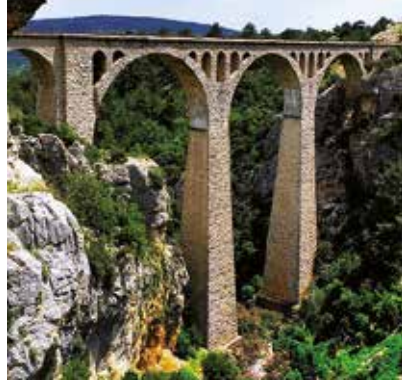
حوض نهر سيهان في الشمال هي مدينة صغيرة تقع خارج مركز المدينة . واستضافت المصايف في الهضاب العليا . . في الشمال وتسكن غالبية السكان في المناطق الريفية

## قرية تاش - مغارسوس

قرية تاش وهي مدينة الميناء التاريخية وهي اهمية العسكري والتجاري التي انشأت في السنوات ١٩٠٠ قبل الميلاد . واسمها في فترة القديم وهي مارغاسوس . بنيت مارغاسوس على التل الموجود الفناء فيه في الغرب حوالي ٥ كيلو للمدينة . كان يرتفع معبد أثينا و مسرح المفتوح الطلق الهواء المطل على البحر والقلعة الرائعة لمغارسوسيين وهو لأربعة العمود و يتكون من الكمامة الحجر اليوم

## وادي الكنائس أقاوران أداغ أنشأت أقاوران علي سلسلة من التلال

الصخرية. توجد فيها كنيسةان التين تحافظ حتي يومنا هذا علي أقسام كبيرها والمعروفة من كتابتها ان أنشأت في العصر الرابع بعد الميلاد. في جانب الكنائس أنقاض المنازل والصهريج . تعرف الكنيسة ان أنشأت علي معبد الرومانية من كتابات الكنائس وبإضافة الي ذلك تمثل في فترة .. الرومانية القطعة السيراميك واللحود الرومانية الخاصة



قد أنشأ الجسر الألماني بين ١٩٠٣-١٩٠٥ في مشروع ٧- ب السكة الحديدية بغداد من قبل كيزار الإمبراطور الذ كان إرتفاعه ١٠٨ متر وطوله ٢١٠ متر



## قرية إيسالي جسر الأرض



كنيسة الغرب في العصر السادس بعد الميلاد



رحلة كانو في وادي جانت (شكريناري)

## المدينة التاريخية القديمة أنافارزا

تم التخمين ان مدينة أنافارزا وقلعة أنافارزا التي تحتوي الي مساحة قدرها حوالي ٢ كيلو من الشرق الي الغرب وحوالي ٣ كيلو من الشمال الي الجنوب قد أنشأت علي المستوطنات القديمة من قبل العشيرون التي تسيطر علي كليكييا في العصر التاسع قبل الميلاد . من المعروف ان قد اعطي اسم «قئيسارية » من قبل الإمبراطور الروماني أوغسطس خلال زيارتها الي مدينة أنافارزا في السنة ١٩ قبل الميلاد



قلعة أنافارزا في العصر التاسع قبل الميلاد

## وادي جاقث وبوزانتي - بلماديك

يوجد بوزانتي بلماديك المتصلة في منطقة جكوروافا و سواحل البحر الأبيض الي الأناضول علي طريق السهل . توفر في بوزانتي نفس الوقت من جانب واحد من وسط الأناضول (كابادوكيا، إيهارا وادي، قونية، أنقرة، قيصري) من الجانب الآخر من منطقة البحر الأبيض المتوسط (أضنة ومرسين، عثمانية، غازي عنتاب، كهрман ماراش، هاتاي) ومنطقة الأناضول من جنوب شرق (سانلي اورفا، ديار بكر وماردين . حديقة الوطنية ألداغلاز الموجودة في المنطقة وقمة ديميرقزاق ترمالات جفته حان ، جبال بولكار وقرة جول أوفشلا وهي مساحة السياحة المتمركزة . يمكن الإسكان . يوميا في بوزانتي حيث يذهبون الناس الي هذه المساحات



قد بنيت قلعة أياس بشكا متعدد الأضلاع لقلعة قيز

## مدينة شار كومانة و توفان بيلى القديمة

توجد في قرية شار البقايا لفترة الرومانية والحثية من بعضهم وهي باب ألا ، كنيسة قريق و مسرح القديم. كان . . توفانبيلى واحدا من المراكز الرئيسية للمملكة كليكييا



قلعة كوزان قد انشأت من قبل العشريين

## قلعة أياس (يمورطليق)

تعد الأسماء الأخرى للدينة القديمة التاريخية ٢٥٠٠ سنة الإسم «أنغأ ، هاغأ ، أغيغأ بين الأسماء . هياغأ تعرف في يومنا هذا باسم هييجيان اسم ام هييوكرات في الميثولوجية . يعتقد ان ابوها يعني أسكليبيؤوس إله الصحة وهو كان جده و جد هييوكرات. يعتقد ان هييوكرات يري ان ينشأ مدارس الطبية في هذا المكان ويزرع ذراع رجل اسود بعملية زرع جهاز اول المرة في العالم هنا



قلعة قره سيبس قد بنيت من قبل الإسكندر الكبير

## قلعات كوزان (سيس) و قره سيبس

تطل قلعة كوزان علي أنديل ، أنافارزا، و قلعات توملو . تعرف قلعة سيس في التاريخ وبنيت من قبل العشيرون . تم الترميم بينما المدينة سيس تغيرت بين الأخر . اما قلعة قره سيبس علي التل وبنيت من قبل الإسكندر الكبير في التاريخ ٣٣٣ قبل الميلاد





اعلي مكان ألداغ وهو تل دميرقازيق  
وهي علي ٣٧٥٦ متر



ميزة الأكثر أهمية لشلاله قابوزباشي  
وهي تسليط ال الأسفل بشكل صدورها  
من مصدرها



بخيرة تبة الموجودة في إرتفاعها ٣٠٥٠  
متر من بخيرات دميرقازيق

## المتنزهات الطبيعية حديقة الوطنية ألداغ

ألداغلار الموجود فيها أعلي قمم جبال سلسلة توروس كجيولوجية وهي واحدة من الأماكن إثارة للإهتمام في تركيا البخيرات الجليدية و شلالات قابوزباشي وهي الأماكن التي تستحق المشاهدة. يوجد أشجار من مجمعات الصنوبر والصنوبر الأسود و التنوب في منحدرات حديقة الوطنية . ويوجد الزهور الأكثر مبهرج من النباتات اعشبية لهاالأشجار التي تنمو بين الصخور علي حد الأشجار. لا يزال تعيش مجمعة الثدييات مثل الماعز البري، الذئب، ابن أوي، ابن عرس، الطيور الجارية والطيور المغردة في الحديقة الوطنية . يوجد في ألداغ مسارات التسلق التي تطلب أكثر المتسلقي الجبال من داخل وخارج تركيا. يمكنك المشاهدة شروق الشمس في قمة دميرقازاق علي إرتفاعها متر ٣٧٥٦

## شلالات قابوزباشي

شلالات قابوزباشي بنسبة إرتفاع تيارها اكبر من شلاله إماترا (٢٥) مترا الموجودة في فنلندا باستثناء شلاله وكتوريا (١٠٠) متر في أوغاندا شلاله نينغارا (٥٥) مترا في الولايات المتحدة . الارتفاع من الموقع حيث تدفق الشلال و هو ٧٠٠ متر . تغذيها . المياه الثلوج والأنهار الجليدية التي توجد في ذروة ألداغ

## «البحيرات الجليدية،» مسارات الرحلات

توجد مسارات التسلق والمشي تطلب المتسلقون الأكثر زيارة لها من داخل والخارج لبخيرة بولقار ، بخيرة جيفتة حان – داربوغاز ، البخيرة السبعة – ألداغ ، بخيرات دميرقازيق . توجد فيها مسارة المشي المناسبة لتحتوي علي البخيرة السبعة وموقع سوكولو بنار من إبتداء وادي أملي .



البخيرة الكبيرة في ألداغ

## لاجون أقياتان، توزلا، أقياتان و لاجون يمورتاليق

يتألف دلتا جوكوراوا من لاجونات أقياتان، توزلا و لاجون يمورتاليق وأقياتان تؤخذ تحت محافظتها بالعقد التي تم التوقيع في رامسار في البداية هي ذات أهمية كبيرة بنسبة الطيور المائية . هنا مكان واحد من أمكنة المحطات الإستراحة والتغذية لطيور المهاجرة في تركيا و ذات الأهمية الدولية . تتألف المجمعات الأكثر في الدلتا حيث تستضيف فيه مثل من أنواع السيقان الحمراء، البلشون الكبيرة، ذو بطن الأسود، نورس الأصغر والحميرة، بطة، أبله، الطيور الرملية، البط البري و من مجمع فلامينجو (النحام) . يظهر عدد الفلامانجو ان اصبح أكثر من ٦٠٠٠ في البحوث الأخير في البحيرة أقياتان التي تظن ان حدثت حوالي قبل ١٠٠٠٠ سنوات . أحصي الطيور الساحلية حوالي عدد ٣٠ ألف التي تغزي في السهول الطيني خلال الأعمال البحوث الطيور نيابة عن «مشروع التخطيط الإداري توزلا أقياتان . قد تبين ان مساحة التعشيش لفلامينجو التي تتألف من ١٦٣ أعشاش أيضا



لاجون قراطاش توزلا



زادت عدد الفلامينجو في لاجونات  
أقياتان – توزلا

## تقاطعات محافظة الأربعة ( بولقار

تحد قمم بولقار من الغرب نحو الشرق وهي: (تل أبيضوس) متر ٣٤٣٠، تل أكارقيا) ٣٣٤٧) متر، ٣٥٢١ متر و يرجح مسارات الرحلات التي تمت الي تل مداتسيز . بعدما تمر من قرية جفتهحان الي قرية مادان مداتسيز .



شلالة قرية مادان



# نظرة الي مرسين



محافظ مرسين  
حسن بصري كزال الأغلي

المؤشرات الرئيسية للمرسين, ٢٠١٢  
حجم المحافظة بحسب السكان / محافظة التاسعة الكبيرة في  
تركيا  
الترتيب التنمية الاجتماعية والاقتصادية / مرتبة ٢٤  
حجم التجارة الخارجية من المناطق النائية مرسين / ٢٠,٩ مليار  
\$  
\$ صادرات المناطق النائية مرسين / ٧,٦ مليار  
\$ واردات المناطق النائية مرسين / ١٣,٣ مليار  
حجم شركات التجارة الخارجية من مرسين, ٢٠١٢ / ٢,٤٤  
\$ مليار  
\$ تصديرات الشركات من مرسين, ٢٠١٢ / ١,٣١ مليار  
\$ واردات الشركات من مرسين, ٢٠١٢ / ١,١٣ مليار  
معدل البطالة في المتوسط السنوي / ١٠,٦%  
التضخم (توفة), ديسمبر ٢٠١٢ / ديسمبر ٢٠١١ / ٥,٨٢%



المبنى الولاية مرسين

## هيكل الجغرافي

المساحة / ١٥,٨٥٣ كيلومتر مربع محفظات المجاورة / أضنة, أنتاليا , قونية , قرمان , نغدا أكبر المقطعات وسكانها / ترسوس :٣١٨,٦١٥, أقدنيز :٢٨١,١٥٧, ترسلار :٢٧٦,٤٢٠, ينشيهير :٢١٢,٨١٣, مزيتلي :١٥١,٣٩٤, أردملي :١٢٩,٠٤٤ أعلى التل / ٣٥٢٩ متر تل مدتسيز , بولكارلار الأنهار / نهر كوكسو , جدول بردان البخيرات / أقجول و لاجون برادنيز , بخيرة ككليك , بخيرة أيغير , بخيرة أيغير , قامشلي جول , أزون جول. السطح / تمتد محافظة مرسين نحو الجنوب الي طول البحر الأبيض الشرق المشتملة علي الهضبات التي تمتد الي أعلى القمم لجبال توروس من الشمال تبدأ من حدود مرسين أضنة التي تمتد الي سلفكة موازية الي الجبال بشكل الشرائح و الي السهول الموجودة في مرسين ومحيطها . المناخ / المناخ في المناطق الساحلية مرسين الطقس حار وجاف خلال الصيف, المناخ المعتدل والأمطار في الشتاء وهو مناخ البحر الأبيض المتوسط اما في المناطق الجبلية يسود المناخ القاري



خريطة بحسب حدود مرسين



قد تبين ان قلعة قيز بنيت علي الجزيرة الصغيرة من قبل لؤون الأول في سنة ١١٩٩ من الكتابة الموجودة فيها التي أخذ إسم المكان حيث توجد فيها .





## السكان والتركيبة السكانية

السكان ، ٢٠١٢ / ١,٦٨٢,٨٤٨ (الرجال: ١,٠٦١,٢٦٤ ، النساء :١,٠٦٤,٣٧١:)

معدل النمو السنوي للسكان، ٢٠١٢ / ٨,٩٤%

السكان كثافة، ٢٠١٢ / ١٠٩ فرد/مربع كيلومتر

سكان مراكز المحافظات والمناطق، ٢٠١٢ / ١,٣٢٧,٨٧٠

معدل التحضر ، ٢٠١٢ / ٧٨,٩١%

معدل الهجرة الصافي ، ٢٠١٢-٢٠١١ / ٤,٠٣-%

معدل ٢٠١٢

## ارقام الأخذاب والنواب التي تمثل مرشحين في الجمعية الوطنية الكبرى تركيا

- ● ● ● ● خذب العدالة والتنمية: ٤
- ● ● ● ● خذب الجمهورية والشعب: ٤
- ● خذب الحركة القومية: ٢
- عدم الإنحياز: ١



بينما إداء فريق الرقص الشعبي سليفكة



# التاريخ

## أقدم الخضارات في مرسين

قبل الميلاد. ٧٠٠٠-٦٥٠٠ أبكر فترة العصر الحجري الحديث من المستوطنات القديمة

قبل الميلاد. ٤٥٠٠: فترة العصر الحجري الحديث، بناء الأول الذي يشبه بالقلعة في يموكتبه

قبل الميلاد. ٤٠٠٠-٣٠٠٠: أول مصهر للنحاس معالعصر النحاس الحجري قبل الميلاد. ٣٠٠٠-٢٧٠٠: العصر البرونزي المبكر

قبل الميلاد. ١٩٠٠-١٢٠٠: حري، لوي، أرزوا، ممالك الحثيين، خضارة كزواتنا

قبل الميلاد. ١١٩٠-١١٢: كوؤ، العشور، كليكيار، برس، هلنيستيك، سلوكوسلاز، القراسنة، فترة الرومانية

بعد الميلاد. ٣٩٥: انهيار الإمبراطورية الرومانية ٧٠٠-٨٠٠: سيادة العباسيين

٩٠٠-١٠٠٠: سيادة البيزنطيين ١٠٠٠-١١٠٠: سيادة السلاجقة

## : خروج مسرح التاريخ مرسين

١٨٠٠-١٨٥٠ استضافة قبيلة التركمان لمنطقة التي كانت قرية: ١٨٥٠ يصبح اليونانيون مهيمنا علي سكان المدينة الذين يحضرون من كبادوكيا

١٨٦٦: اصبح مرسين مركز التجارة بعد ربط شبكة السكك الحديدية بالمنطقة تم تصدير ميناء المنتجات الزراعية جزكورافا

بالمنطقة تم تصدير ميناء المنتجات الزراعية جزكورافا ١٨٧٣: توظيف

## التاريخ القريب

١٩١٨: احتلال مرسين رسميا من قبل القوات العدو

١٩٢٢: تخلص مرسين من القوات العدو ٣ Ocak

١٩٢٤: اصبحت مرسين محافظة

١٩٣٣: حصلت مرسين بالسلم إيجال «بعدهما تصل الي إيجال التي كانت مركزهاسليفكة

١٩٥٠-١٩٥١: تولت مفيدة إيجال الي منصبها وهي الأولى رئيسة البلدية لتكيا

١٩٩٣: دخول بلدية مرسين في حالة بلدية المدينة الكبرى

٢٠٠٢: تغيير إسم مرسين الي إيجال



تمثال الأسد من الرعام لفترة الرومانية الذي يعرض في متحف مرسين

## تاريخ مرسين

إستضافت مرسين الي خضارة العثمانية ورمضانأوغلري، قره مان أغلري، ملك الأرمن، دولة السلاجقة أناضول، البزنطيين، والعرب، الإمبراطورية البزنطيين، الإمبراطورية الرومانية، سلوكيدلر، المرزبان الفارسي، فريغلار، ملك كزواتنا، اعتبارا من سنة ١٧٠٠ قبل المياد . قد استولت مرسين علي الدول المحتلة خلال الحرب العالمية الأولى تتم التحرير ٣ يناير ١٩٢٢ بعد الفوز من الغزو. أصبحت مرسين محافظة في عام ١٩٢٣ و حصلت مرسين بالسم إيجال «بعدها تتصل الي إيجال التي كانت مركزها سليفكة . تغيير إسم مرسين الي إيجال في تاريخ ٢٠٠٢ .



يعتقد ان فسيفساء طرسوس يستخدم في قاعة المنزل في فترة اليونانية القديمة فسيفساء طرسوس :



تمثال نيكه وهو إله الظفر الحامل المعبد في شكل مزهريه والمعروضة في متحف الأثري أضنة وتستخرج من قبل هتي كولدمان في التنقيبات كوزلوقولة تارسوس



رأس هادريان وهو الإمبراطورية الروما المعروض في متحف مرسين في تاريخ ١١٧ ١٣٨ بعد الميلاد



كتابة الإستيطانية لمدينة أرسنوو المعروض في متحف مرسين (بوزيازي - جبوكويافي) قبل الميلاد في تاريخ ٢٦٠



تم تصميم الأمفورات البرونزية المستخرجة من البحر الغارق التي تعرض في متحف أنامور

## متاحف مرسين

ويتم عرض التحف الأثرية والإثنوغرافية الموجودة في متحف مرسين في ثلاث قاعات منفصلة في القاعة الأولى يوجد رأس الإنسان من الرخام والتماثيل واللوحات واجرات لعصر الروماني . . تم العثور البقابر مثل الشبشب المصنوعة من الطين المطبوع (تراكوتا) في بومبئوليس القديمة . تعرض الآثار التي لفترة الحجر الجديدة، والحجر النحاس وعصورالبرونز المبكر المستخرجة من تنقيبات كوزلرقلوة و يمكن كتابة وهي من اقدم المستوطنات أنأصول في القاعة الثاني . وهم أواني المطلية المختلفة والأباريق بإسهام وعلي شكل كوب والأباريق بشكل مقبض وبالأشكال الأكواب وبأكواب مقبض السلة وامذودجة والثلاثية والرباعية . تعرض في هذه القاعة السكك الذهبية والفضة والبرونز والآثار الزجاجية والفخار والأواني المختلفة لفترة بيزانس والروما والهليينستكية وأورارتو وفترة البرونزية القديمة . يلفت النظر المتفرجين صورة الرصاص للسنة ٢٠٠٠ قبل الميلاد والأختام لفترة الإمبراطورية الحثيين . تعرض فيها الأقرط وإكليل الذهبية والآثار الزجاجية بمختلفة الكبيرة و الأنواع لفترة الروما كليلكس، و سغيلاتا، لكيوس لفترة الإغريقية والقلاسيك ومجموعة متنوعة منأسوار أورارتو و والخزr المختلفة والفضةبرأس الحيوان . تعرض في حديقة المتحف مكعبات المياه الكبيرة ، والآثار الحجرية لفترات مختلفة . يوجد في متحف مرسين ٩٩٩ سكة و٤٤٦ أثرا أنتوغرافية . تعرض في متحف أنامور نماذج الفسيفساء المستخرجة من تنقيبات أنامور نماذج والمشملة علي العديد من المشاهد الأسطورية علي النباتات المزخرفة والهندسة الإنسان ولكيتوسات التي توجد فس أيدنجيق لعصرالسادس قبل الميلاد واجمل نماذج من تقنية صورة الحمراء والأسود و التطبيقات الأكثر الجميلة من الهلنستية والرومانية و البيزنطية النقوش الحجرية والأحجار ميل والحجر و الطين والمنحوتات و النقوش ، والحلي الأزهار و عينات الشخصيات الحيوانية. اما في متحف سليفكة يوجد التماثيل الحجرية والطين والإكتشافات المقابر مثل قنديل الزيت والخواتم والأسواروالأقرط لعصر الثاني والرابع ومجموعات من العملات الفضة الهلنستية الموجود في ميدانجيق . المزهريات المزخرفة لعصر الرابع والخامس قبل الميلاد . ا يزال يستضيف الآثار التحف النادرة متحف البحرية مرسين، متحف أتاتورك، متحف أمفورا تاشاوجو، متحف سان بول، متحف تارسوس، متحف الدولة والنحت والرسم غلاريا الدولة. تعرض أيضا في المتحف



في واجهة يموتبة متحف مرسين يوجد مصابيح الزيت لفترة الإسلامية سكاربوسوس مصنوعة من الزجاج والفؤوس اليدوية الإزميل، أدوات السج والطين، والفخار والشفرات والآثار التي تستخرج من التنقيبات



تعرض الآثار المستخرجة من تنقيبات، مسجد دانيال و معبد اروما دنوكتاش، مساحة الجمهورية تارسوس والآثار كوزلوقلعة لعصر البرونزي في متحف الآثار تارسوس



الآثار الطينية والزجاج المعروضة في متحف أنامور

## تحرير مرسين ٣ يناير ١٩٢٢

إحتفلت مرسين تحريرها من الدول المحتلة بمختلف الإحتفالات . التذكارية في الذكرى السنوية ٣ يناير ١٩٢٢ كل التذكارية السنوية



رأس البنت الشابة المعروضة  
في متحف مرسين في فترة  
العصر ٣-٤ بعد الميلاد



لكيتوسلار القديمة  
المعروضة في متحف  
أنامور



تمثال المرأة المعروضة في متحف  
مرسين في فترة الروما ٣٠ قبل  
الميلاد ٣٣٠ بعد الميلاد



لكيتوسلار القديمة المعروضة في  
متحف أنامور



الآثار التي تعرض لفترة هلنستيتيكي ولفتره  
العصر الخامس في متحف سليفكة



الصور من برنامج من النصب  
التذكاري التراب المحتضن  
الشمس الذي نظمت البلدية  
الكبرى مرسين بسبب لذكري  
٩١ لتحرير مرسين من إستلاء  
العدو في مؤتمر ومعرض  
القصر الكونغرس



# بلدية



رئيس بلدية الكبري : برحان الدين كجاماز ( منذ عام  
٣١ مارس ٢٠١٤ )

يتكون من الحرفيين والمزارعين والتجار والعاملين لحسابهم الخاص، والمهندسين المعماريين، والمهندسين، وعلماء الاجتماع، والمصرفيين، والمقاولين، والاستشاريين والمحامين والمعلمين والسياحية ورجال الأعمال والصناعيين وتتألف من المتقاعدين المتكون من أعضاء منتخبين. مجلس البلدي : يتكون من أعضاء المنتخبين والمعيين



رئيس بلدية الكبري : برحان الدين  
كجاماز مرسين

## بلدية الكبري مرسين

تأسست بلدية الكبري مرسين في عام ١٩٩٣. وتتكون ابلدية الكبري من ثلاث هيئات تتكون بلدية الكبري أضنة من ثلاثة أجهزة . مجلس المدينة الكبري ، رئيس البلدية والمجلس البلدي ، يتكون مجلس الكبري من الشعب المنتخبين وهو اعلي هيئة إتخاذ القرارات البلدية برحان الدين كجاماز وهو رئيس بلدية الكبري . ويتكون المجلس البلدية من شخص المنتخبة . والمعينة وهو يجب أداء واجبات المجلس التنفيذي للبلدية .

## منظمات المجتمع المدني

اتحاد الغرف والبورصات تركيا، تحت مظلة لجميع الغرف وغرفة التجارة مرسين، غرفة الصناعة مرسين ،بورصة التجارة مرسين بين



( بلدية الكبري مرسين (مبنى الحجري

جمعيات المدنية الخرفية وهم يشكل رئيسي في المنظمات المهنية الأكثر نفوذا . غرفة التجارة البحرية مرسين غرفة التجارة والصناعة تاروسوس وهم اقوي الغرفة بين الغرف في مرسين . تأسست غرفة التجارة مرسين باسم غرفة التجارة في سنة ١٨٨٦ . بعد الجمهورية اخذت إسمها غرفة التجارة والصناعة مرسين . توجد لغرفة التجارة مرسين أكثر من ٢٠٠٠٠ عضوا . قد تأسست غرفة التجارة الألي مرة في تاروسوس و هي اسمها غرفة التجارة والصناعة ترسوس . بورصة التجارة مرسين وهي مسؤولة لتنظيم بشكل مفتوح وثقة لتجارة الحيوانات الماشية والمنتجات الزراعية وخاصة بما في ذلك الحبوب والثروة الحيوانية والبقليات . غرفة التجارة البحرية وهي الوحيد التجارة النقل البحري المتعلق بمرسين فقط في تركيا . . لديها حصة كبيرة لزيادة اتجارة البحرية لمرسين ولتطوير المنية البحرية ايضا . منظمات مكاتب الغرف والمنظمات المهنية والنقابات العمالية والمؤسسات ومنظمات المجتمع المدني ..النشطة وهي منظمات المجتمع المدني





ينتشر حصاد الفرولة في نوفمبر بنظام  
تحت طوابق الزراعة المائية للإحتباس  
الحراري إنتاج الفروالة علي نطاق واسع  
في سليفكة وإتابورت



ترجح من قبل المستهلكين الطماطم  
العنب براحتة وبنكهته الفريدة من  
نوعها وبخصتها الكبيرة



تم الإنتاج من أنواع «موز أنامور» ٢٠  
ألف طن «المسمي» بشمشاك و  
أظمان «المتطورة في جامعة جوكورافا  
في جميع أنحاء أنامور . نكهة ورائحة  
الأنواع الموز أنامور وهي في نفس الموز  
أنامور الأرجينال ولكن وزنها قريبة من  
الموز المستوردة

## الزراعة

مؤشرات الزراعة لموسم ٢٠١١ ..  
قيمة الإنتاج الزراعي / ٥,٥ مليار ليرة تركية  
حصه من قيمة إنتاج المحاصيل في تركيا / ٤,٩%  
حصه قيمة الحيوانات الحية والمنتجات الحيوانية في تركيا / ١,٢%  
حصه إنتاج الفاكهة من مرسين في تركيا / ١١ % الأولي  
حصه إنتاج الحمضيات في مرسين في تركيا / ٣٣ % الأولي  
حصه الإنتاج النباتي في محافظة مرسين تركيا / ٧ % الدور الثالث  
حصه من المحاصيل المسببة للإحتباس الحراري من مرسين في  
تركيا / ١٦ % الدورالثاني  
معدل ٢٠١١

ما مجموعه ٥٠٠,٤٠٦ هكتار من الأراضي الزراعية في محافظة  
مرسين . من هذه الأراضي ٦٥% الزراعة الجافة والبور ٣٥% وهي من  
الأراضي المروية . ويتم زراعة متعدد الأنواع في محافظة مرسين  
يظهر مجموعة متنوعة غنية من المحاصيل . ويرجع ذلك إلى انتشار  
المناطق الزراعية الجافة ويجري إنتاج معظم المحاصيل الحقلية، سواء  
من حيث كمية الإنتاج أو المساحات المزروعة من القمح في صفوف  
الجهة و يربح في المنطقة إنتاج القمح معظمها في مقاطعات موت  
وطرسوس . تزرع الكرز والحمضيات والموز والمشمش والفروالة،  
والخوخ والتفاح على نطاق واسع في مجالات الزراعة المروية . لديها  
حصه كبيرة جدا زراعة الخضار الحقلية والمسببة للإحتباس الحراري  
في الإقتصاد الزراعي . . يشكل الإنتاج النباتي ٥٠% من الطماطم .  
يصدر المنتجو الفروة أكثر من ١٥ طنا سنويا الي الخارج في سليفكة  
مددت حصاد الفروالة في تركيا، والتي كانت فترة حوالي ٤ أشهر،  
المزارعين المعدمين من سليفكة طابقين الإنتاج المسببة للإحتباس  
الحراري من الفروالة مع نظام الزراعة العضوية إلى ٨ أشهر في السنة.  
بإمكانك الإنتاج الموز أن تنتج في انامور الموز الثالث لإحتياجات  
تركيا في منطقة انامورامور بإعتبارها الأكثر نموذجية عالية  
الجودة لمنتجات الأستوائية المائية ومناخ التدفئة لمنطقة أنامور

يتكون من إجمالي الصادرات من الحمضيات وهو  
الليمون ٣٤% ومحافظة مرسين انتجت الكثير من  
الليمون في تركيا



# الإقتصاد



بعض المؤشرات الاقتصادية الهامة لمحافظة مرسين، ٢٠١٢  
حجم التجارة الخارجية من المناطق النائية مرسين / ٢٠,٩ مليار  
دولار  
صادرات المناطق النائية مرسين / ٧,٦ مليار دولار  
واردات المناطق النائية مرسين / ١٣,٣ مليار دولار  
حجم من شركات التجارة الخارجية من مرسين / ٢,٤٤ مليار دولار  
شركات التصدير من مرسين / ١,٣١ مليار دولار  
واردات الشركات من مرسين / ١,١٣ مليار دولار  
نسبة البطالة / ١٠,٦%  
معدل ٢٠١٢

مدينة مرسين وهي أهم مركز اللوجستية ومدينة الميناء و هي ايضا واحدة من أهم مركز من مراكز تطوير الإقتصادي للدولة بقطاع اللوجيستكي والسياحي والصناعي الداعمة علي الزراعة . تظهر منطقة جكورواو حيث توجد فيها مرسين بإعتبارها التركيز علي التنمية ومركز الثقل الي حوض مرمارة في الآونة الوثائق الإستراتيجية أعد في مرسين بنطاق وطني. مدينة مرسين اصبحت أهم مدينة بفضل مزايها الإستراتيجية وموقعها اللوجستية التي هي أهم الباب المفتوحة الي الجمهوريات التركية في الشرق الأوسط ووسيا والبلد الأوروبية والبلاد الإفريقية والبحر الأبيض والمتوسط الشرق الأوسط لتركيا. حصة المهمة من الشركات ١١٦ التي تعمل في منظمة الصناعة طرسوس مرسين لإقتصادية محافظة مرسين. لديها التفوق العددي بشركات ٣٨ صناعة انقل والماكينات المنتجات المعادن . يتبع أعقاب ذلك من شركات ٢٨ شركة مع «الكيميائية، والمنتجات النفطية، والمطاط، صناعة المنتجات البلاستيكية»، ٢٤ شركات مع «الأغذية والمشروبات وصناعة التبغ»، ٩ مع شركة «الصناعات المعدنية»، ٩ مرة أخرى مع شركة «جوهره والصناعات المعدنية»، و ٤ شركات مع «الخشب، ومنتجات الفلين، صناعة الأثاث»، ٤ مع شركة «الورق والمنتجات الورقية والنشر وصناعة الطباعة

## سوق العمل

ارتفع معدل البطالة في مرسين، مع تأثير الأزمة المالية العالمية في عام ٢٠١٠ إلى ١٤,١% في عام ٢٠١٢ وانخفضت الي

المستوي ٦,١٠% مراوغة من آثار الأزمة بسرعة إلى مستويات التهرب من المتوسط السنوي . هذا الرقم هو أقل من المتوسط في تركيا . في عام ٢٠١١، ارتفع معدل العمالة إلى مستوى ٥٤٧% . وأصبح أعلى من المتوسط في تركيا

## بنية التحتية المواصلات

تم التحقيق المواصلات بما في ذلك النقل البري بطريقة السكة الحديدية وبطريقة البحر . يتم التوفير عن طريق النقل الجوي من مطار شاكر باشا أضنة الموجود عن بعد ٦٩ كم وإن لم يكن مطار في مرسين . وقد بدأت خدمة قطار السرعة أضنة - مرسين وانخفضت الرحلة ٥ دقيقة بدلا من ٧٠ دقيقة . يجذب أكبر عدد ممكن من الشركات بسبب القرب من الأسواق الدولية الرئيسية ومرافق النقل المملوكة والبحر الأبيض المتوسط والشرق الأوسط وشمال إفريقيا وأوروبا وروسيا وجمهوريات آسيا الوسطي التركية لمرسين . وذلك تعزز إقتصاد مرسين و قدرة التنافسية في تجارة الخارجية . توزيع منتجات الحضر والفاكهة التي تحتل مكانة مهمة في لإقتصاد مرسين غالبا ما تقام بطريقة البرية . يمر



تم إعطاء ميناء منطقة الحرة مرسين كميناء أكبر وأول ميناء قطاع الخاص في تركيا التي أنشأت في عام ١٩٨٦ سلطة الميناء شركة المساهمة بمساح

ممر المهم بين الأسواق والمساحات الإنتاج من داخل المدينة . مجموع طول الطرق في محافظة مع الطريق القرية وهي ٦٤٦٣ كم . تم طول الطريق السريع متزايدا منذ عام ٢٠٠٥ وصلت إلى ١٥٧ كيلومترا . طول السكك الحديدية وهي ١٠٦ كم، والتي لم تتغير كثيرا من سنة إلى أخرى . بحر النقل مرسين و مرسينا المفتوح لسياحة الخوت الدولية ومنا تاشاوجي وميناء منطقة الحرو وميناء ميب وشركة مساهمة التشغيل الميناء مرسين والمفتوحة الي نقل النفط والبضائع والركاب الدولية والكرز وبالمناطق .« النائية الواسعة في النقل البحري هي محور ميزة» حوب

## شركات الصناعية الكبيرة التي تحتل علي مكان ٥٠٠

تحتل المكان أول ٥٠٠ شركة أكبر الشركات الصناعية في مرسين وشركتان وهما الأولي وأدرجت سبع شركات في الثانية ٥٠٠ من مرسين في سنة ٢٠١١ بحسب البحوث بحث ٥٠٠ الأولي والثانية لتركيا المحددة من قبل غرفة الصناعة إستانبول في كل سنة . تعمل من هذه الشركات عددها ٥ من قطاع الزراعة والغذاء، واحدة منها في قطاع الأسمت، الإثنان منها قطاع ادوات المعدنية و عناصر البناء والماكنات ووادة منها في قطاع التعدين .

## ألعاب البحر الأبيض المتوسط والسياحة في مرسين

يشكل الشواطئ الطبيعية من قسم ١٠٨ كم حوالي من أقسام ساحل مرسين طول ٣٢١ كم . هذه الشواطئ تستضيف الي المصطافين من مختلف أنحاء تركيا . بدأت إعلان إسمها غالبا ما اما في معارض الخارجية أو داخل البلاد في السنوات الأخيرة مرسين وهي متحف الهواء الطلق بقيم الثقافية والطبيعية المهمة . إستضاف أماكن المثيرة في السياحة مثل بوابة كلوباترا ، أطلال تاريخية أنميريوم وغار أصحاب الكهف ، أياش، قلعة فيز ، مغارة الجنة والجحيم ودير ألحان ، يوجد في بلاجات المهمة في أياش، سوسان اغلي، قلعة فيز وأنامور . تيسان، تاشاوجي، نارلي قايا و جزيرة دانه وهي المناطق التيب يذهبون السياحون غالبا ما فيها كوزنا، أيوا كديغي، فندق بناري، جملي يايلا، نمرون وصورغون وهم من هضبة منهضبات المثيرة والإهتمام. أصبحت مقاطعة لمرسين مركز لسياحة الدينية بإعلان بابا بنديكوس «سنة عام القديس سان بول» لعام ٢٠٠٨ . دير ألحان الموجود في مقاطعة موت وبتر سان بول الموجود في مقاطعة طرسوس متحف التذكاري وهم مركز السياحة الإيمان من قائمة التراث اليوناسكو العالمي في عام ٢٠٠٨ . بالإضافة الي ذلك لا يستضيف مهرجان الموسيقى الدولي الموسقي العالمية



؛ كان ميناء النقل الرئيسية MIP ميناء في العالم من الاختبار بين العديد من جنبا EDF الدولية و PSA مشغل ميناء إلى جنب مع تجربة الشركة في الأهمية «الدولية للميناء» محور



تم البدء التصميم المطار الدولي بتوقيع الذي تم التوقيع إتفاقية التنفيذ مع شركة المساهمة المطار الدولي و المطار الدولي جكورافا في اترين ٢٠١٢ مايو للإستثمار الدولي المطار الدولي جكورافا وسوف يكون مطار مشترك بسعة ٣٠٠٠٠ لمرسين وأضنة ومن المتوقع ان تنخفض مدة المشروع المتوقع من ٣٦ شهرا الي ٢٠ شهرا

الملتقي بعالمها العالمية لموسقي الذين يعيشون في مرسين بل في نفس الوقت أماكن التاريخية القديمة مثل قلعة قيز ومركز الثقافة مرسين، كنيسة الكاثوليكية اللاتينية . بالإضافة الي ذلك مهرجان الموسقي الدولي الموسقي العالمية الملتقي بعالمها العالمية لموسقيليس ت قاعة المعرض و مؤتمر بلدية الكبرى فقط بل استضافت في نفس الوقت قلتي ديوانة و أماكن التاريخية القديمة مثل قلعة قيز ومركز الثقافة مرسين ، كنيسة الكاثوليكية اللاتينية أيضا . تقدم مرسين لفرص الإجازة التي لانفوتها المسيحيين لاكتشاف الأماكن التاريخية الصوفية خصوصا الدينية تحمل مكانا هاما بالطبيعة البكر والتراث الثقافي الغني. سوف تستضيف مرسين دورة ألعاب البحر المتوسط ١٧ بين التاريخ يونيو ٢٠ - ٣٠ ستجري مسابقات ألعاب البحر الأبيض المتوسط ١٧ في ٣٢ فرعا . وسوف تستضيف ٦٠٠٠ رياضي من ٢٤ بلدا وأكثر من ٢٠٠ ألف متفرج في مرسين وأضنة . سوف تخلق ألعاب البحر الأبيض حركة . . إقتصادية في المنطقة

## استثمار رأس المال الأجنبي

لا يزال تطوير البيئة الإستثمارية يوما بعد يوم في مرسين . في السنوات الأخيرة قد إستثمرت مرسين الي مينائها ومنطقتها الحرة ومنطقة المنظمة الصناعية و تجذب مرسين أيضا الإستثمارات الأجنبية المباشرة عن طريقة تقليل الحواجز الإداري المتعلقة بالبيئة العل والإستثمار ويستمر لتعزيز البنية التحتية في جميع المجالات . عدد الشركات ذات رأس مال أجنبي العاملة في مرسين وصلت الي ٥٠٠ تحتل مرسين مكان الثامن ٨ من ٨١ من المحافظات في تركيا من هذه النقطة . تستمر أنشطتها الي الشركات المملوكة للأجانب ٤٧% تجارة إجمالي والتجزئة من الشركات ١٤% النقل والتخزين وخدمات الإتصالات و ١٢% قطاع التصنيع . . . بينما تحتل المكان المركز الأول تصنيع المشروبات ومنتجات الغذاء في الشركات المملوكة للأجانب الدولية التي تستمر فعلياتها في الصناعة التصنيع ويتبعها منتجات النسيج وبتصنيع الأثاث والتصنيع الآخر غير المصنفة و تصنيع المواد الكيماوية والمنتجات الكيماوية . الشركات المملوكة للأجانب، من ٤٨% من الشرق الأدنى والشرق الأوسط، و ٢٨% في الاتحاد الأوروبي، في حين أن ١١% من الشركات في البلدان الآسيوية الأخرى . تحتل الشركات الشريكة بالعراق والألمانيا وسورية المكان المرتبة الأولى

إستضافت مدينة مرسين دورة ألعاب البحر الأبيض المتوسط ١٧ . بين التاريخ ٢٠ - ٣٠ يونيو . تركيا وهي قد أخذت مكان الثانية في قائمة الدول الحائزة علي الميدالية ب٤٧ ذهبية ، ٤٣ فضية و ٣٦ بميدالية برونزية

W

www.ekonomi.gov.tr  
مديرية الصناعة والتكنولوجيا والعلوم  
المحافظة  
www.treasury.gov.tr  
مستشارية لخرينة  
www.tuik.gov.tr  
معهد الإحصاء تركيا  
www.cka.org.tr  
وكالة التنمية جكورافا  
ec.europa.eu/eurostat  
مكتب الإحصاء الأوروبي  
www.iso.org.tr  
غرفة الصناعة إستانبول  
www.mtso.org.tr  
www.tarsustso.org  
غرفة الصناعة والتجارة طرسوس  
www.mdto.org  
غرفة التجارة البحرية طرسوس  
www.mersintb.org  
بورصة التجارة مرسين



سوف تستضيف مرسين الي دورة ألعاب البحر المتوسط بين التاريخ ٢٠-٣٠ يونيو

## التجارة الخارجية

إنخفضت الصادرات التي تأديها شركات مرسين في عام ٢٠١٢ الي ١,٣١ مليار دولار بانخفاض نسبة ٢,٠٩% مقارنة مع العام الماضي ، أما الواردات بانخفاض ٨,٧% الي ١,١٣ مليار دولار . إنخفضت حجم التجارة الخارجية إلي ٢,٤٤ بانخفاض بنسبة ٥,٠٧% بينما ترتفع نسبة التلبية الصادرات ١١٦% لواردات . يلاحظ ان تأثير قطاعات الغابة والزراعية وتجارة الجملة وتجارة التجزئة والصناعة التحويلية أصبحت كثيرة في الواردات أما في الصادرات تأثر بالزراعة والغابية بانخفاض الصادرات . قد نفذت من قبل شركات مرسين في إطار المناطق النائية ١٧% من الصادرات وفي حين تم التنفيذ الواردات الشركات مرسين بها ٩% . معظم الدول المصدرة وهي العراق، روسيا ، ومعظم الواردات الدول الواردات وهي الهند والصين والولايات المتحدة .

- شركات الصناعة من مرسين التي تحتل المكان ٥٠٠ الأولي في تركيا**
١. شركة المساهمة التجارة الأسمت جيمسا
  ٢. شركة المساهمة التجارة الخارجية والصناعة لمنتجات الزراعية والتسوق باشحان
  ٣. شركة المساهمة التجارة والصناعة البقليات والحبوبات أربال
  ٤. شركة المساهمة الصناعة والتجارة آلات البناء جوكورافا
  ٥. شركة المساهمة التجارة لمنتجات الزراعة ممش اغلي
  ٦. شركة المساهمة التجارة والصناعة مواد الغذاء دروم
  ٧. شركة المساهمة التعدين والإستثمارات الصناعية تلاغا
  ٨. شركة المساهمة التجارة والصناعة أنابيب الصلب والمقاولات أوزبال
  ٩. شركة مساهمة التجارة والصناعة ومنتجات الزراعة الغذاء سازون

## منظمات الثقافة والرياضية

مرسين هي مدينة المهرجانات والأعياد. أصبحت مرسين واحدة من أهم مكان الفنون لتركيا ليس في منطقتنا فقط بل لتركيا في نفس الوقت بفضل مهرجان الخمضيات مرسين ، مهرجان الموسقي والفنون ، مهرجان الموسقي الدولي مرسين والأمسيات الشعر قرهجا اعلان طرسوس ،مهرجان السلام والثقافة بينجة ، أسبوع الثقافة الدولية سليفكة ،إحتفال الرياضة والثقافة لجامعة مرسين ، مهرجان مسراح الأطفال لبلدية أقدنيز و ماراثون سباق طرسوس الدولية

**البلا ومقادر التصدير والواردات (&) ٢٠١١ الأولي التي تصدر منها ١٢ البلاد إسم البلدة صارات - دولار**

العراق ٢٢٧,٣٦٨,٦٢٨  
اتحاد روسيا . ١٢٥,٣٠٤,٧٨٨  
الإيران ٨١,٧٢٢,٧٣٩  
ألمانيا ٨٠,٨٨٧,٠١٨  
اكرانيا ٥٥,٧٠٥,٤٢٤  
منطقة الحرة مرسين ٥١,٤٠١,١٧٨  
ج. تركيا لشمال قيبيريس . ٥٠,٥٤٣,٦٨٥ إسرائيل  
٣٤,٤١٠,٦٣٢  
مصر ٣١,٤٠٩,٩٧٠  
أذربيجان ٢٦,١٩١,٠٩٢  
فرانسا ٢٤,١٠٠,٧٦٥  
روماني ٢٣,٨٣٤,٧٩٤

**اول الذي تقام بالوارضات ١٢ البلاد إسم البلدة الواردات - دولار**

الهند ١٣٦,٥٠٨,٧٢٣  
الولايات المتحدة . ١٢٦,٩٣٦,٨٢٢  
الصين ١١٥,٥٨٤,٥٠٥  
قناتا ٨٨,٦٤٩,٤٥٧  
إطاليا ٨٠,٨٣٠,٤٦٤  
روسيا ٦٦,١٠١,٠٤٧  
ألمانيا ٥٢,٥٠٩,١٦٥  
قوريا الجنوبية ٤٧,٦٧٩,٤٣١  
إسرائيل ٣٩,٣٧٠,٤٥١  
اليونان ٣٦,٤٣٣,٠١٠  
أكواتور ٣٣,٣٣٢,٧٧٩  
ونازوعلة ٢٩,٥٦٦,٢٩٠



# التعليم

عدد المصلحة : ٧٩٨ / المدرسة  
عدد الصفوف : ١٢,٠٩٩  
عدد الطلاب : ٣٧٢,١٩٥  
عدد المدرس : ٢٠,٦٩٧  
الإبتدائية : ٣٠  
الدراسة الوسطي: ٣٠  
التعليم المهني والتقني: ٣٧



## المدرسة الإبتدائية والمتوسطة

كان عدد الطلاب لكل معلم في تركيا ٢٠ اما في مرسين وهي ١٨ في المدرسة الإبتدائية التي تواصل ما يقرب ٢٥٨٨٩٥ طالب وطالبة ٥٤٤ في المدرسة مع ١٣٢٢٠ المدرسين ، اما عدد الطلاب لكل معلم في المدرسة المتوسطة بينما كان ١٦ في تركيا في مرسين ١٥ . تتكون الفصول في الإبتدائي والمتوسطة في المتوسط حوالي من ٣٠ شخصا

## التعليم المهني والتقني

م التصميم التعليم المهني والتقني لتلبية إحتياجات العنصر المتوسطة بشكل مرون لسوق العمل الداخلي. يتكون الفصول في المتوسطة من فئة ٣٧ شخص ا في التعليم المهني والتقني حيث يواصل ٤٦٤١٤ طالب مع ٢٦٩٠ معلم في محافظة مرسين . سوف تكون معتمدة من هيئة المؤهلات المهنية مراجعة الي مؤسسات لإعتماد التعليم والتدريب وسيقرره اعتماد مرسينات . التعليم الذين يريدون التدريب وفقا للمؤهلات الوطنية

## الجامعات

توجد واحدة من الجامعات الحكومية في محافظة مرسين، وهناك ثلاث جامعات، من بينهم اثان من الجامعات الخاصة . بالإضافة إلى ذلك، توجد معهد علوم البحار المتعلقة بجامعة الشرق الأوسط التقنية مثل المدرسة المهنية سليفكة - تاشاوجي بجامعة سلجوق و بعض الوحدات الأكاديمية من الجامعات في مدن أخرى في مرسين . توجد في جامعة مرسين من الكلية ١١ ، المعهد ٥ المدرسة



حرم قرية جفتليك بجامعة مرسين



العالية ٢٠ حيث ما مجموعه ٢٩٥٠٣ طالب ويشغل ١٣٤٦ أعضاء هيئة التدريس . قد تأسست جامعة مرسين في الحرم الجامعة قرية جفتليك المطل علي التلال البحر الأبيض المتوسط . كلية الطب ومستشفى بحوث التطبيق بجامعة مرسين وهي واحدة من أكبر المستشفيات في المنطقة . توجد في جامعة جاغ ٣ كليات ومعهد واحد حيث يواصل ٢٨٥٤ طالب وطالبة ويعمل ١٣٨ أعضاء هيئة التدريس . توجد في جامعة تروس ٣ كليات ومعهدان حيث يواصل ٢٢٤ طالب وطالبة ويعمل ٢٧ أعضاء هيئة التدريس . نسبة السكان من نفس الفئة العمرية للخريجين الكليات والجامعات والمدارس الأعلى في مرسين في عام ٢٠١١ وهو ٩,٩٪ . عدد الخريجين من جامعات مرسين في فترة الدراسية ٢٠١٠ - ٢٠١١ وهي ٤٦٣١



الحرم الجامعي لجامعة جاغ في بنيجة



الحرم الجامعي بجامعة تروس

W

[www.osym.gov.tr](http://www.osym.gov.tr)

مركز التقييم والاختيار والتنسيب

[www.mersinkulturturizm.gov.tr](http://www.mersinkulturturizm.gov.tr)

مديرية الثقافة والسياحة مرسين

[www.mersin.meb.gov.tr](http://www.mersin.meb.gov.tr)

مديرية التعليم والتربية المحافظة

[www.mersin.edu.tr](http://www.mersin.edu.tr)

جامعة مرسين

[www.cag.edu.tr](http://www.cag.edu.tr)

جامعة جاغ

[www.toros.edu.tr](http://www.toros.edu.tr)

جامعة تروس

# العلوم والبحوث

٢٧ مراكز البحث والتطبيق

١٧ كلية

٨ المعاهد

٧ المدرسة العالية , المدارس المهنية

١ التحفظية الدولية

١,٥١١ أعضاء هيئة التدريس

٣٢,٥٨١ طلاب الجامعات

في فترة الدراسة ٢٠١١- ٢٠١٢

## العلوم والبحوث

العلوم والبحوث تنفذ الأنشطة العلمية والبحثية في ٢٥ مركز البحوث المتعلقة بجامعة مرسين . قد أسست مركز جامعة مرسين من التكنولوجيا المتقدمة للتعليم والبحوث مركز التطبيق (مئيتم) جديدة . وهذه واحدة مركز من البحوث . ويوجد في مرسين مديرية محطة البحوث للثقافات الحديقة ألاة المتعلقة بوزارة الغذاء والزراعة والحيوانات التي تعمل في مجال البحوث الزراعية والتطبيقية في منطقة شرق البحر الأبيض المتوسط و الخارج والجامعات ومن مراكز البحوث والتطبيق . يمكن التعديدين مراكز البحوث في جامعة مرسين مركز التعليم المستمر ، مركز التعليم عن بعد ، مركز تطبيق التعليم المستمر ومركز الأبحاث موسيقى الحجره الممارسة و ، مركز البحوث السياحة والتجارة الخارجية و النقل والإمداد و التطبيق. مركز البحوث والدراسات الاستقصائية الأغذية ، مركز البحوث و التطبيق مركز البحر الأبيض المتوسط في المناطق الحضرية البحوث ، مركز البحوث و تطبيق تكنولوجيا المعلومات، و مركز البحوث مشاكل المرأة ، مركز البحوث الأثرية كيليكيا ، ومركز الأبحاث وأول تطبيق المعونة و مركز البحوث مبادئ أتاتورك و التاريخ للبحوث الثورة و مركز التطبيق وترميم حفظ جامعة مرسين، مركز البحوث والمسافة تطبيق التعليم و ، مركز البحوث الاستراتيجية والبحوث الصحية و مركز التطبيق ، مركز تطبيق التعليم التركية ومركز الأبحاث ، . . مركز التوظيف مركز البحوث ، السلاحف البحرية والتطبيق





والمحافظة الآثار التاريخية والبحث عن أركيولوجيها ومكان تاريخ حضارتها لمنطقة كليكا القديمة في قأَم . تم الإجراء في مركز العلوم اللغة تصنيف اللغة التركية الوطنية ولديه واجهة المستخدم الرسومية التي يمكن الوصول إليها عبر الإنترنت في مركز العلوم اللغة . اما مراكز البحوث في جامعة جاغ وتتكون من مركز البحوث التاريخ الإنقلاب ، مركز البحوث والتطبيق ومراقبة الفضاء ، مركز البحوث والتطبيق الإتحاد الأوروبي . تجري مراكز البحوث أنشطتها البحثية في جامعة توروس وهي مركز البحوث والسوق والإقتصادي والإجتماعي ومركز البحوث البيئة والمناخية والطاقة التطبيق ومركز البحوث والإرشاد .

**أعمال البحوث في جامعة مرسين من  
التكنولوجيا المتقدمة للتعليم والبحوث  
والتطبيق مركز بحوث الأغذية والعمل  
البحثي في معامل مركز التطبيق**

## مئاتم

يتم توفيرها خدمات البحوث والتحليل المتقدمة من الباحثين المدرب والخبراء في مجالاتها في مئيتام . بالإضافة إلي ذلك يتم تنفيذ في الجامعات وفي المؤسسات الخاصة والعامة الأعمال الشاملة علي تدريب الموظفين . يوجد في المركز مركز التطبيق والبحوث الغذاء (موغام) مركز البحوث أركيولوجي كليكا (قأَم) ومركز البحوث والتطبيق ميكانيك التربة ومراكز العلوم الفضائية و العلوم اللغة . يتم إجراء تحليل الطحين ومنتجات المخازن في موغام . لا يزال أعمال التعريف

## محطة بحوث المكنج البستاني ألاة

تجري مديرية محطة البحوث للثقافة الحديقة ألاة المتعلقة بوزارة الزراعة والحيوانات والغذاء البحوث الزراعية بالتطبيق في مجال تربية النحل والنباتات الطبية والعطرية والنباتات الزية الداخلية والخارجية والخضروات وزراعة الكرم والفاكهة العنبية والفواكه المعتدلة المناخية والفواكه شبه الأستوائية الأخرى والخمضيات في منطقة شرق البحر المتوسط . تستمر أعمالها لغرض التعليم في مستوي الجهاز الفني لتعريف التطورات ولتعزيز النتائج والبحث عن مشاكل الفلاحين المحلية والبحث وتقديم توصيات التسميد والبحث عن حلول للمشاكل تأتي من المزارعين المحليين وتنتمي الأنواع والأصناف الي مواد النخبة لتثقيف وبناء المربي و يمكن أن يوصى بها أساليب التقييم المناسبة لتحديد التربة وتحليل ورقة استنادا إلى البحوث والتسميم ،وجعل تقنيات التريية مفتوحة و تحت غطاء لتطوير المنتجات الحالية والجديدة وفقا لذلك المحاصيل والبسمنة الأولويات الإقتصادية على أساس تربية والتكيف تبعا للأنواع التي تم تحديدها و تطوير الصنف . تجري في مختبرات المؤسسة تحليل التربة ، تحليل الأسمدة وتحليلات الري المياه

W

[www.osym.gov.tr](http://www.osym.gov.tr)  
مركز التقييم والإختيار والتنسيب  
[www.meb.gov.tr](http://www.meb.gov.tr)  
مديرية التعليم والتربية المحافظة  
[www.mersin.edu.tr](http://www.mersin.edu.tr)  
جامعة مرسين

[www.cag.edu.tr](http://www.cag.edu.tr)  
لجامعة جاغ  
[www.toros.edu.tr](http://www.toros.edu.tr)  
جامعة تروس

# حياة الإجتماعية

السكان , ٢٠١٢ : ١,٦٨٢,٨٤٨  
النمو السنوي للسكان, ٢٠١٢ : ٨,٩٤%  
السكان السنوي النمو معدل, ٢٠١٢ : ١٠٩ شخص/كم<sup>٢</sup>  
سكان مركز المقاطعات والمحافظه , ٢٠١٢ : ١,٣٢٧,٨٧٠  
نسبة الحصري, ٢٠١٢ : ٧٨,٩١%  
هجرة الصافي, ٢٠١١-٢٠١٢ : -٦,٨٠٢  
معدل هجرة الصافية , ٢٠١١-٢٠١٢ : -٤,٠٣%  
نسبة السكان الذي تزيد أعمارهم أكثر من ١٥ لخرجي الجامعات  
أو الكليات : ٩,٩%  
معدل في عام ٢٠١٢

## السكان

ازداد عدد السكان من مرسين في عام ٢٠١٢ مقارنة ب ٢٠١١  
بنسبة ١٤٩٠٩ شخص . وكان معدل النمو السنوي للسكان ٨,٩٤  
لكل ألف, بانخفاض مقارنة بالعام الماضي, وحققت اقل من  
متوسط في تركيا . كثافة السكانية هي أعلى من المتوسط في تركيا  
.. كانت المدينة. من جهة عدد سكانها هي للتاسع أكبر محافظة  
بين المحافظات في تركيا . . اصبحت الهجرة الي المدينة ٤٦٧٢١  
بين السنوات ٢٠١١ - ٢٠١٢ وتاركة المدينة ٥٣٥٢٣ شخص

## الصحة

يوجد في مرسين واحد من كلية الطب و١١ مستشفى خاصة ،  
١٢ مستشفى المتعلق بوزارة الصحة ما مجموعه ٢٤ مستشفى .  
الي جانب ذلك, يمكن لعدد كبير من المراكز الطبية والعيادات  
الصحية توفير نوعية معينة من الخدمات الصحية . قد وصلت عدد  
سرير المستشفى الي ٣٢٠٢ سرير بين المستشفيات الموجودة في  
مرسين بين السنوات ٢٠٠٠ - ٢٠١٠ . ينخفض حصة لكل طبيب  
٩٦٦ المرضى . بدأت الصحة في تركيا في السنوات الأخيرة أن  
تنفذ ويتم تطبيق النتائج الإيجابية لممارسة طب الأسرة بنجاح  
في مرسين. يتم توفير هذا التحول في مرسين مع تطبيق مراقبة  
الظروف الصحية للرعاية الصحية لكل فرد لإعطاء أسهل وأسرع .  
قد تم إعتماد برنامج التعليم الطب قبل التخرج فيها كلية الطب  
بجامعة مرسين تلبية المعايير الوطنية لتعليم الجامعة قبل التخرج  
في تركيا في نهاية التقييم للجنة الإعتماد التعليم الطب الوطني



ترجع السياحون من قبل مثل خاصة  
الألمانيا ، هولندا ،بلجيكا رحلات المشي  
التي تمتد اليسليفاكة - قرية ساري أيدين  
ما را بقرية قزليجيت - سليفاكة إبتداء من  
وادي ليمونلو - قياجي الموجود في وادي  
العمق لاماص فيشمال ليمونلو لمقاطعة  
أرداملي



مناظر مركز المدينة مرسين



مشاهدة رسو السفينة الركاب باسم م س  
دوشلاند (الألماني) وفيها ٣٥٠ ركاب



## التسليه والترفيه

يتزاحمون المرسيون الذين يجيئون من خارج مرسين الي أماكن البارد في فصول الصيف يمكن زيارة يوميا خصوصا علي حافة البحر والمساحات الخضراء والحدائق وهي أماكن المنعشة . المكان الذي يذهب الناس الذين يعيشون مركز مرسين الي حديقة أتاترك وحديقة الثقافة تمتد الي طول الشارع عدنان مندراس . يحضرون الناس الذين لا يريدون ان لا يذهب الي الأماكن البعيدة . تأتي الناس الذين لا يريدون ذهاب الي الحد الأكثر من المدينة الي حديقة أتاتورك الموجودة في وسطها . اهم مراكز البيع والشراء وهي فوروم ، مارينا مرسين ، أووتلات كيبا ، بالم سيتي . يعطي القرائن لفهم الأنسجة الحضرية لمدينة مرسين وهي مركز الثقافة الموجودة في وسط المدينة ، متحف التاريخ لمدينة مرسين ، متحف أتاتورك وبيته ،كنيسة الكاثوليكية اللاتينية ،كنيسة العرب الأورثوذكسية وميدان الجمهورية ومسجد الكبير وسوق الكبير ،سوق التاريخي ، شارع اوراي ،بازار الزبادي ،بيت الشعب ،شارع الفن ،شارع الحمام ،منزل الحكومية شارع سليفكة ، مسجد المفتي ،مبني التاريخي لمديرية الصحة المحافظة ،ومدرسة الإبتدائية غازي باشا . تذكر التجول في شارع بالأعمدة ميناء المدينة القديمة سلوئ - بومببوليس في ورائشهير علي بعد ١٠ كيلو عن مركز المدينة ان مدينة مرسين وهي مدينة الشمس ومدينة الميناء دائما في تاريخها. خليج يابراقلي البعد عن المدينة اكثر من ساعة ، وادي فاياجي ،الجنة والجهنم و كنيسة أيا تكيلا في سليفكة ، وهي أروع الأمثلة من التراثي الثقافي والطبيعي لمدينة مرسين



سفينة نصره للغم " المعروضة في " حديقة جناق قلعة في وسط المدينة طاروسوس ومما يسهم بشكل كبير في تحقيق النصر في تاريخ ١٨ مارس ١٩١٥



واحد من ميدان بين الميادين تمتد الي طول الساحل في شارع عدنان مندراس

يمكن أن تأكل سمك السلمون المرقط في شلالة سانتا اراث مرسين سونتراس وهي الكان من أماكن مشاهدة والتجول فيها يوميا



[www.isvesosyalguvenlik.com](http://www.isvesosyalguvenlik.com)  
وزارة العمل والضمان الاجتماعي، والمكاتب  
الإقليمية الضمان الاجتماعي  
[www.mersinsm.gov.tr](http://www.mersinsm.gov.tr)  
مديرية الصحة مرسين

[www.iskur.gov.tr](http://www.iskur.gov.tr)  
المديرية الإقليمية التوظيف العمل  
[www.tuik.gov.tr](http://www.tuik.gov.tr)  
المكتب الإقليمي لمعهد الإحصاء تركيا

# الثقافة

عدد المكتبة ٣٧  
عدد المسرح ٣  
عدد السينما ٥  
عدد الأركسترا ٤  
عدد المتحف ٧  
عدد الغلاريا الفن ١١  
عدد المهرجان المنظم ٤  
معدل في عام ٢٠١٢

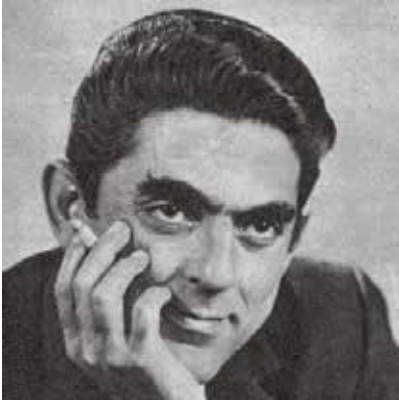


عدد الكتب في المكتبة العامة في  
مدينة مرسين وصلت ٤١٦٨٢ وحدة

## التنمية الثقافية والفنية

أعمال الفن والثقافة في المدينة كثيرة للغاية . تجري دار الأوبرا والباليه مرسين وهي الرابعة الدولة الأوبرا والباليه في تركيا عروضها في المركز الثقافي مرسين بالإضافة إلى ذلك، تنظم الأنشطة في كل عام مثل «مهرجان الموسيقى الدولي مرسين»، « مهرجان الفن الموسيقى الترك مرسين » و «مهرجان مرسين الدولي جوقة مجسمة نويت كودالي تقام بأنشطة الفن والثقافة المهمة جمعية التصوير الفوتوغرافية مرسين ، مسرح المدينة بلدية الكبرى مرسين ، نادية الفن إيجال ، جمعية جوكات متعددة الألحان مرسين ، جمعية السينما مرسين . تقدم بلدية مقاطعة أقدنيز و ينيشهير العروض المسرحية والشعبية مجانية لبلدية الكبرى كذلك





شاعر المشهور أميت يشار اغوزجان  
١٩٢٦ - ١٩٨٤

## الكتاب والشعراء من مرسين أميت يشار أغوزجان

ولد في طرسوس في ٢٢ أغسطس ١٩٢٦ . . أنشأ في أستانبول جلاريا الفن الحامل باسمه بدأ كتابة الشعر بين « شعراء السبعة » . صدر اول كتاب شعره في تاريخ أميت يشار أغوزجان وهو وحاد من الشاعر التركي الأكثر شعبية المعروف بكلمات الأغنية ولويحات الشعر وفي عام نشر ٣٣ شعرا في عام ١٩٧٥ و ١٣ المختارات وأعمال السيرة الذاتية مجموعها ٥٠ وجه اوغوزجان الي مثل تركيز الجوهر والشكل والفجوة الحيات والموت بعدما فقد ابنه الكبير في ١٩٧٣ بينما يكتب بحساسية العشق والشوق والانفصال بحساسية الشاعر فاروق ناف ز جمليل . أظهرت نجاح الشاعر . في رباعياتها بشكلوزن اعروض وأكثر فعالية .

## مسرح والمهرجانات

### مسرح المدينة بلدية الكبرى

قد أنشأت مسرح امدينة بلدية الكبرى مرسين ١٩٨٤ لتوحيد المسرح وهو واحد من فرع الأكثر مثالية الفنون الجميلة في مرسين منذ ذلك التاريخ، تم استيفاء مسرح المدينة البلدية من الألعاب الأعمال

. الأكثر تميزا من قبل المسارح المحلية والأجنبية الي الجمهور

## مهرجان الدولي للموسيقى مرسين

بدأت مهرجان الموسيقى الدولي مرسين وهو يحمل تميزات بأنها أول مهرجان الموسيقى الكلاسيكية في الأناضولي بينما تفتح الزهور البرتقالي . بالإضافة الي ذلك أخذت مهرجان الدولي المراجعات المهمة من قبل الفنانين والمجمعات الدولية بعد القبول عضوية اتحاد المهرجانات الأوربا في سنة ٢٠٠٧ . إستضافت المدينة أرتور يوتكنوسي وهو عازف البيانو البولندي وعمدة العالم وعمدات العالمية بأصواتها وبألحانها لعالم الأوبرا كريستيان برانكو منذ طوال الأسبوعين. قد عرض ليالي عالم أبطال الرقص لنادي الرياضة - تانز المعروف براونشواكر فضلا عن فريق من الراقصين في العالم الأكثر نجاحا من الراقصين في المهرجان. ينظم المهرجان المسابقات التركيب الأغنية والرسم والفتوغرافية والحفلات الموسيقي وفي نفس الوقت المؤتمرات والأنشطة المختلفة أيضا

## مهرجان الخمضيات

حقق المهرجان بإشتراك في مجموعات من المسرح والألعاب البهلوانية ولموسيقى والمسرح حضر الرقص من أربعة قارات في واحدة من أجمل بقاع المدينة . يستمر المهرجان بتتحول منتجات الخمضيات والتعددية الثقافية الي الفن مع مزاج إحتفالي كامل

## مهرجان الشمس سولي

في يجري المهرجان المنظم في النصف الثاني من شهر يونيو من كل عامير. ورائشالمدينة القديمة سولوى بومبئيبوليس الموجودة في يم القديمة كانت القتم الهدف المهرجان لتأكيد المنطقة امام العين الناس التي لهُو خلال بالإضافة الي ذلك تم الغرض ان يقضي الناس الوقت الترفيه وا المهرجان بأنشطة بتنظيم المعارض الأحداث و المسرح والإحتفالاتالمختلفة

## الموسقي

### جوقة الموسيقى التركي الكلاسيكي الدولة

#### مرسين

جوقة الموسيقى التركي الكلاسيكي الدولة مرسين وهي جوقة الواحدة والثامن جوقة التي تخطب الي منطقة البحر الأبيض المتوسط تركيا والتي تبدأ عملياتها في سنة ٢٠٠٨ . قد أعطيت الحفل الإفتتاحي في عام ٢٠٠٩ وهو يعطي الجوقوة الحفلات .. لتعريف الموسيقى الكلاسيكية التركي في الخارج والداخل

## كونسرفتوار بلدية الكبري مرسين

تتكون الكونسارفتوار من اقسام الموسيقي افن التركي وموسقي الشعب التركي . مدة الدراسة في كل الأقسام ٤ سنوات . تعطي فيها الدروس الصولفاج ، ربارتوار ، والغناء وتكوين خطابة البلاغة والأدب والخطابة ، والموسقي السمع والكتابة وقواعد الكتابة وقواعد الهيجاء والتزامن والدروس منفردا و جوقة .



## دار الأوبرا والباليه مرسين

يجري دار الأوبرا والباليه مرسين بانتظام منذ عام ١٩٩٢ أنشظة الإحتفالات والأوبريت والباليه . وصلت الي ٦٤٨,٥٨٢ متفرج بتحقيق المسرحية مجموعها ١٨٠٩ في مجالات المختلفة في فترة الماضية . بالإضافة الي ذلك لا يزال التنفيذ العديد من الممثلين المسرحية المختلفة خلال تنظيم الرحلات سياحية الي سوريا ، النرويج ،إيطاليا /السويد الفنلاند . الخارج في

راية مهرجان سولي الثالث المنظم  
ياشارك غرف المهندسين الماكينة وفي  
تنسيق بلدية مزيتلي في المدينة القديمة  
سلوى بومبئيوليس

## الرسم

ترسم في اللوحة لرسام حسين سويم بالتاريخ ١٩٥٢ « مرسين في الشاطئ خلال العشاء » ترسم لوحة الزيتية المتعلق برمزي إيرام مراكز التجارية علي شارع اوراي . قد إلتقت كزين أقدمير مع محبي الفنون بمعرض الشخصية العاشرة في معرض الفنون البصرية مرسين



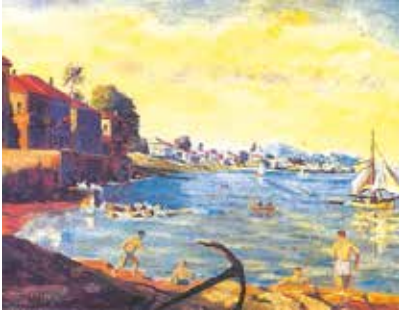
## المعماري

يمكن جمع المبني في أربعة مجموعات التي كانت الأمثلة اليوم الهيكل الحضرية والمتولفة من حوالي ١٥٠ عام مرسين وفقا لخصائص المشتركة . واحدة من هذه المنازل في شخصية بالطوابق العليا منزل التركية التقليدية «حيميش» والطابق الأرضي الحجر . تصادف أمثلة المبني لهذا الهياكل الجماعة غالبا ما لا سيما في شوارع الإستقلال والشوارع المحيطة والشارع المجاهدين . توجد مجموعة من المنازل التي تقع في بازار الزبادي وجنوبها وهي بمنارل الشخصية «منازل جزيرة ساقيز » . بنيت هذه المباني من الحجر الصلبة والمتكونة من طابقين . مجموعة أخرى تظهر في الطابع المعماري شرق المتوسط من الطوابق الأرضية للمباني من الحجر، والطوابق العليا هي بغداداي . يستخدم الأقواس البغدادية والحجر كثيرة ما في هذه المباني الأقواس . تحمل قاعة العليا بشخصية المحلية . لا يزال قيام بعض الأمثلة بالأقواس الحجرية مثل «تاش حان » المجموعة الرابعة هو توليف بنية العمارة . مجموعة المباني التي تحمل عناصر مواد من الهيكل المذكورة أعلاه عموما ما وهي المباني التجارية . مثل السوق ، الحان ، المخزن ، المكان التجاري ، والمبني الحكومي. متحف أتاتورك

بينما تجري كونسارفتوار بلدية المدينة  
الكبري مرسين واحدة من الإحتفالات



النشاط الأوبرا في مركز الثقافة مرسين



اللوحه خلال المساء في الشاطئ بالتاريخ  
١٩٥٢ للرسام حسين سويم

وبيته قد أنشأت من قبل كريزمون من السويسترا في ١٩١٧ وقد  
إشتري من اسرة طحينجي فيما بعد و توقع من قبل الدولة في  
سنة ١٩٨٠ . قد أستضعف أتاتورك في هذا البيت مع زوجته  
سيدة لطيفة ١١ يوما حينما جاء الي مرسين في تاريخ ١٩٢٥ .  
هذا المبني قد نظمت « متحف أتاتورك وبيته » في يومنا هذا



متحف وبيت  
أتاتورك مرسين  
المنشئ من  
قبل كريزمون  
من السويسري  
في ١٩١٧



اللوحه الزيتية المتعلق برمزي إيرام مراكز  
التجارية علي شارع اوراي



البيوت القديمة طرسوس، وهي واحد من مثال العمارة  
التركي الإسلامي

W

www.kultur.gov.tr  
وزارة الثقافة والسياحة  
www.mersin.bel.tr/konservatuvar  
كونسرفاتوار بلدية الكبرى مرسين  
www.dobgm.gov.tr  
المديرية العامة للدار الأوبرا والباليه  
www.kulturvarliklari.gov.tr  
المتحف الأثري أضنة، والمتحف الإثنوغرافيا  
www.mersinkutup.gov.tr  
مكتبة الشعب لمحافظة مرسين

www.mersin.edu.tr/kutuphane  
المكتبة المركزية جامعة مرسين  
www.mtso.org.tr  
معرض الفنون لغرفة الصناعة والتجارة مرسين  
http://oda.mtso.org.tr  
اعمال " مرسين من محطة الي الفانار " لغرفة  
الصناعة والتجارة مرسين



# تنوعات مرسين

كانت مدينة مرسين مدينة الميناء المهم حيث تركز تجارة البحر في التاريخ تمتد حدودها الطبيعية في يومنا هذا من قلادران في الغرب الي أضنة في الشرق الموجودة في غرب جوكورافا اليوم المسمى بكليكا في العصرالقديم . دخلت قلعة مامورة أنامور ودير ألحان لموت ، بئر التذكاري سان بول في قائمة التراث العالمي اليوناسكو و مرسين وهي مدينة متحف المفتوح الهواء بميراثها الثقافي والطبيعي . إبتداء من ألاحان من الشمال علي إرتفاعها ١٢٠٠ متر في الجنوب الشامل علي كنيسة أيا تكيلا و تنتهي كنيسة سان بول في طارسوس في الشرق بشرب مياه بئر سان بول المقدس وهي الوجهة السياحة المباركة . يمكن مراقبة سلحفات البحر والطيور المياه والنباتات المستوطنة المهددة بالإنقراض في البخيرات أفكول - براديز مع جنة الطيور كوكسو لمراقبة الطيور . رحلات الطبيعية وهي ترجح طريقة المشي الخيار المثالي للسياح إبتدائا من ليمونلو والمارة بوادي قياجي و تمتد الي قرية صريأيدن وقزلكجيت لمقاطعة سليفكة . تذوق منتجات المختلفة المحلية وهي ميزات في جملي ييلا وأبواكديغي وكوزنا ومنتجات البحر الموجودة في طبيعتها الرائعة لنارلي قويو وللفت وجزارية وحموس لمطبخ طارسوس تانتوني و كريبجين وهي من منتجات المحلية .



كشفت فسيفساء أيدنجيك - كلندريس  
تخطيط المدينة الأولي للعالم



منظرة من ابطال افشور المنظمة في  
شواطئ مرسين في كل عام



أشكال الكارستية المثيرة للإهتمام التي تشبه ” بقناع  
الحديد ” في وادي لاماص - ليمونلو



كنيسة جمبازلي المؤرخة في العصر  
السادس علي طريق ألبا - سساناغلي

## مواقع التراث العالمي لليونسكو دير موت ألا حان



بُنيت كنيسة الشرق في دير ألاحان لموت من قبل القسيس طراسيس بين تاريخ ٤٤٠ - ٤٤٢ بعد الميلاد



مشهد متحف سان بول من الداخل التي أنشأت فيما قبل كنيسة



لا تنسي الحجاج المسيحيون الذين يمرون من المنطقة ان يشرب من بئر الماء سان بول وكان عمقه ٣٨ متر وهو من الماء المقدس

تم الإضافة دير ألاحان في عام ٢٠٠٠ قائمة المرشحة التراث الثقافي العالمي . . قد قام برحلات مختلفة في اناضول سان بول من طاروسوس من الحواري النبي عيسي و بارناباس من الرواد المسيحيين والذي قد عاش في طاروسوس لنشر النصرانية في عام ٤١ بعد الميلاد . بنيت المعابد في كل المكان حيث أقاموا القديسين فيها خلال رحلاتها باسمهما في كل المكان الذين ذهبوا اليها . قد فهم ان أنشأت معبد مثل هذا المعبد حيث يوجد في مكان دير ألاحان . تم الإنشاء في العصر الخامس بعد قبول النصرانية رسميا علي أنقاض الدير الحالي . قال جلبي أوليا وهو الرحالة الشهيرة في العصر السابع العشرة لدير « تقف مثل خروج من اليد الرئيس . تم التدمير كنيسة الغرب . لا يزال كنيسة الشرق وجود كمحمية قديمة . يوجد تمثال النبي عيسي و تصوير الحيوانات المختلفة والملك المجنحة والموجودة فيها ميكائيل وجبرائيل في المكان الذي يظن مدخل الكنيسة المدمرة الغرب

## متحف التذكاري سان بول طرسوس وبثره

تم الإعلان مكان الحج بيت سان بول وبثره من حواري النبي عيسي من قبل الفاتيكان في عام ٢٠٠٨ . تم الأخذ قائمة التراث العالمي لليونسكو المرشحين بئر سان بول والآثار التاريخية المحيطة بها . طاروسوس وهي الأماكن النشرة الأولى للنصرانية في العالم . يعرف بئر سان بول الموجود في فناء الذي يقبل المكان الموجود فيه منزل سان بول في وسط المدينة . تم الكشف بعض الجدران في امال التنقيبات الصغيرة التي تجري في الحديقة . تفسر علامات الإيمان للمجتمع المسيحي الذين يعيشون في طرسوس حتي وقت قريب وكذلك تعتبر مقدسة منذ الأزل لبئر ولهذه الأنقاض بسبب اهمية سان بول للنصرانية . لا يزال المحافظة طلال المنزل علي غطاء الزجاج الذي كشفت من أنقاض تحت الأرض

## قلعة مامورة أنامور

تم الإضافة الي قائمة التراث الثقافية العالمية في العالم في تاريخ ٢٠١٢ . توجد الحنادق لقلعة مامورة الموجودة في جنوب الشرق علي بعد ٦ كيلو لحماية اسوار ذو فتحات المنشئة لغرض المنع الهجمات التي ستجئ من البر والبحر . يوجد في القلعة آثار معمارية إسلامية الترك المستخدمة من قبل الرومانيين والبيزنطيين . وإمارة قرمان اغلري والعثمانيين مثل مسجد وسبيل وحمام

## مراكز السياحة الإيمان

### (كنيسة القديسة أيا تكيلا سليفكة (مريمليك)

كنيسة أيا تكيلا (مريمليك) وهي تقبل أهم مكان الزيارة للمسيحيين وكذلك المسلمين أيضا والتي قبلت مكان الحج في فترة النصرانية المبكرة . يكتب في الكتاب المقدس ان قبر مريم يوجد في مرسين ولكن لن يجد أبدا . (خطابات تخطيط كيليكيا ) . تعتبر المغارة مقدسة حيث عاشت أيا تكيلا بعد إختفائها بحسب المسيحيين وأصبحت مكان العبادة السرية في تاريخ ٣١٢ بعد الميلاد حتي إطلاق سراح هذا الدين . وتحولت هذه المغارة الي اكنيسة في العصر الرابع في ما بعد .



المغارة حيث تعيش فيها القسيصة أيا تكيلا تحولت الي المعبد فيما بعد

### مغارة أصحاب الكهف في طارسوس

واحدة من الأماكن الدينية الهامة وهي مغارة أصحاب الكهف والنائمون السبعة في الكهف طارسوس . يعرف من الشباب الأصحاب اليمين الموجود في يمين العاهل ويساره وهم «يمليحة ، مكسلينة ، ومسلينا سميت بأصحاب اليمين واما في اليسار وهم مرنوش، دبرنوش وسازنوش سميت بأصحاب اليسار. يتحدث عن دعاء هذه الأشخاص في سورة الكهف في القرآن الكريم . يعلق الملك فم المغارة لغرض القتل لهم ويذهب الي المغارة حينما عرف ان أصحاب الكهف هرب واختبئ في هذه المغارة . لا يموت الشباب بحسب الإعتقاد ولايزال النوم خلال طوال ٣٠٩ سنة . و أيقظ الشباب في نهاية بشكل الإلهي



منظرة من داخل مغارة أصحاب الكهف في طارسوس

### مدينة القديمة قلني ديوانة أردملي ((كانيتاليس))

يعود تاريخ المدينة الي العصر الثالث قبل الميلاد حيث أصبح إستيطان المكان المقدس لمملكة أولبا القديمة.شهدت المدينة أكثر الفترات الرائعة بعد التغير المدينة الي إسم نثابوليس في العصر الرابع بعد الميلاد . أنشأ إمبراطور البيزنطية تودوسوس الثاني (٤٥٠ ٤٠٨ ) كمركز المقدسة المسيحية وانشأت المدينة حول المجاري الواسع وعمقها ٦٠ متر . تعرف المدينة قلني ديوانة بسبب لإلقاء المجرمين الي الخفرة ليكون طعام الحيوانات الوحشية بحسب الأسطورية في فترة الرومانية التي كانت خفرة طبيعية في الأصل .. يوجد نقوش المرأة والرجلين الجالس علي السرير في المجاري . تتوفر في أطراف المجاري الكنيسة والشوارع والمقبرة الصخرة والصهريج ونقوشات الصخرية والتي مصنوعة من قطع الحجر . يوجد في جنوب الغرب برج من تاريخ في العصر الثاني قبل الميلاد توجد المقبرة التذكارية أنشأت زوج الملكة أيا في اعلي من نقطة من مقبرة الشمالية الثلاث لإبنتين وزوجتها



الكتابة لقرون الوسطي التي تصور في "النائمين السبعة"



الكنيسة الموجودة في مدينة القديمة قلني ديوانة تؤرخ في العصر الثالث قبل الميلاد

## ميراث الطبيعي والثقافي الجنة والجحيم



كنيسة الأم مريم الموجودة في حفرة  
الجنة وهي طولها ١٣٥ متر عمقها ٧٠ متر  
وقطرية الفم ٢٥٠ متر



حفرة من الجحيم وهي قطريتها ٧٥ متر  
وعمقها ١٢٨ متر



قلعة قرا الموجودة في ميط أطلال  
كريكوس

البر يقطر علي الموجود قويو نارلي مقاطعة في الهامة الكارستية  
خفرتا توجد. سليفكة -مرسين الإنحدار وشديدة ضيقة الجحيم حفرة  
متر ١٢٨ يقرب ما لعمقها الجحيم حفرة علي شيبالم الجحيم سطح  
الي النزول يمكن لا هذا بسبب. الجنة حفرة بحسب ائدةالر مرنة  
سلم أو خاصة الجبال تسلق حبلب والخروج النزول يمكن. الأقدام  
٤٥٢ب لتاريخيا بالسلام الطريق النهاية فيمكان الهلينستية فترة  
من المعبد يوجد الماء أنهار صوت بسهولة السمع يمكن. الجنة  
الحفرة اسفل الي والنازل مدرجا. الأرض تحت من تمر أرداملي  
كريكوس - قيز قلعة انقاض كان الناس يسكن في قلعة الفتاة في  
كل من الفترات مكثفة في الروما والبيزنطية والإسلام . قد فهم ان  
إستيطان الأول فيها أصبح في العصر الرابع قبل الميلاد من الآثار  
المستخرجة في ساحة المقابر . قد أنشأت القلعة في العصر الثاني  
العشرة يقرب الساحل علي جزيرة التي أخذ إسمها من هذه البلدة .  
يوجد في هذه القلعة مكان الصادر الزيت الزيتون والقلعة الداخل  
والخارج الكنيسات والصهريج والأخزمة المياه والمقابر الصخرية  
. . واللحود والطرق الروما المرصوفة بالحجر وهم لا يزال قائما حالا

## أدام قبال

يوصل الي وادي نهر الشيطان في نهاية الطريق علي بعد ٢ كيلو  
المنفصل الي الغرب في بعد ٥ كيلو الطريق المعبدة أسفلت  
المردية الي قرية حسيلر من قلعة قيز . يوجد علي منحدر حاد من  
الوادي علي الصخور ٩ محارب ١١ نقوش الرجال و٤ نقوش لانساء  
. و نقوشان طفلان و نقوش واحد ماعز الجبل في العصر الثاني

## أياش الأؤسسة سباشطة

قد أسست أطلال الأؤسسة سباشطة علي طريق ٥٥  
كيلو مرسين - سليفكة في نهاية العصر الثاني . وقد  
اسكن في فترات الروما والبيزنطي . توجد قنوات الماء  
. . والصحاريح والمسرح القديمة وامقابر في ساحت سيت

## مغارة كلاندريس - أيدنجيق

وجدت في مغارة أينلي كول الموجودة في حيوانات المختلفة  
ومتنوعة من شظايا الفخار المصنوعة يدويا من عظام حيوانات  
فيها لفترة البرونزية المبكرة بالإضافة ذلك يوجد فيها جميع  
أنواع الكيانات مع بخيرة تحمل ماء العذب علي طريق البر  
أيدنجيق ككونلار «مغارة العالم الكذب » و«مغارة قرطيني »  
لا يصل اليها الا بطريقة البحر فقط . و«مغارة قينارسوالتي



. « فمها توجد تحت البحر توجد مغارات المثيرة للغاية

## سليفكة - ازونبورج

أهم وأفضل الإحتفاظ أطلال التاريخية وهي في بلدة أزونبورج عن بعد ٣٠ كيلو في الشمال لمقاطعة سليفكة . في العصر الهلنستيكي مكان الإسطبان ازونبورج فصل من اولها في التاريخ ٧٢ بعد الميلاد والآثر البقايا وهي مبني المتبقي منها : وهو معبد زؤوس في دنوكسريا ، قبر امذكاري بابراج الهرمية من فترة الرومانية



إغاثات الحيوان والإنسان بشكل الصخرة  
في المحراب في العصر الثاني بعد الميلاد



أغورا (السوق) في أطلال الأثووسّة - سباستة وانشأت  
في نهاية فترة فينهاية فترة الروما وفترة البيزنطية



«غارة أيناالي كول الموجودة من مستوي البحر ٤٦ وطولها ٥٥٥ متر وارتفاعها ١٨ متر مغارة أيناالي وهي في مقايص ١٨×١٤٠»

سلوكوسلر يعني وهو من فترة الهلنستية وشارع بالأعمدة ، المسرح وبوابة الإحتفال والسبيل ومعبد الحظ وبوابة النصر وهي من فترة الرومانية أيضا . تحول معبد زؤوس الي الكنيسة بعدما تتطور المسيحية في هذه المناطق و بالإضافة الي ذلك وبنيت الكنائس الجديدة . بعد فترة البيزنطية الأتراك الأناضول اعطوا رمزا من أبراج عالية وهي رمز المدينة ويسمي هذا المكان بازونجة بوج

## مدينة القديمة أناميريوم

إتصل المدينة الي الملكة المقدونية خلال الحرب الشرق .  
ويعد هذه الفترة إسم المدينة تحولت الي «أناميريوم »  
وكذلك بدأت ان تذكر بهذه الإسم . يعني معني هذا وهو الأنف العاصفة . ويحتوي مكان الأنقاض علي مساحة كبيرة



قبر التذكاري ازونجة بوج





قد بني معبد زؤوس ازونجة بورج من  
قبل ملك سلفكوس الأول نيكاتور . وتحول  
البيزانطيون الي الكنيسة



مجموعة النمر بثلاثي - دثونيزوس الصدور  
من تنقيبات سولي بومبئوليس في العشر  
الثاني بعد الميلاد



تصوير فسيفساء ثلاث جميلات في  
متحف نارليقويو وهي أكليا ، تاليا و  
. اوفروسيا

. وجدت المعلومات لسيادة العشرين في العصر الثامن  
.. قبل الميلاد ومدينة ميناء في العصر الرابع قبل الميلاد

## نارلي قويو

خليج نارليقويو مختلف من خلجان الأخرى بماءه العذبة والبارد .  
سبب البرد الماء وهي مصادرالمياه تحت البحر . وواحدة من هذه  
المصادر وهي مصدر المياه الجوفية الجارئة من المجاري الجنة عن  
بعد ١,٢ كيلو زي ما تيجي الموجودة في الغرب الجنوب . المجاري  
الجنة والجحيم متصلة بطريق المعبد وهي ٢ كيلو بنارليقويو .  
يدخل في البحر نادرا ما في الخليج بسبب مياه الخليج باردا . في  
المقابل الخليج مكان الملتقي بقوارب الرحلة الشعبية والصيادين.  
. افتتحت أصناف من مطاعم السمك في جميع أنحاء الخليج

## مدينة القديمة سلوي بومبئوليس لوران شهير

س أنشأت مدينة سولي المسمي بمعني الشمس من قبل الدوريين الذين  
حضروا من جوار الجزيرة رودو. قبل الميلاد ٧٠٠حوالي في السنوات



أهم التطورات علي تنقيبات سولوئي بومبئوليس  
المستمرة بدعم بلدية مزيتلي وبمحافظة مرسين  
ويوزارة السياحة والثقافة إنتهاء ب١٤ عمادة  
بالمجموع في الشارع المعمدة في الطرف الجنوبي  
من المتابلة السبعة علي الركائز السبعة القديمة  
المقابلية في عام ٢٠١٢

## مجالات حماية البيئة الخاصة دالتا كوكسو

كون نهر كوكسو دالتا علي سهل الساحليها وهو مساحته ١٤,٨٠٠ هيكتر علي الحافة الجنوبية من مقاطعة سليفكة المتعلقة بمحافظة مرسين الموجودة في منحدرات جبال تروس الوسطي. توجد لجون براديز ولجون أفكول في نهر غرب كوكسو . توجد في حدود حماية البيئة الخاصة عشرة مكان الإستيطان ومساحة المجموعة وهي ٢٢٦ كيلومتر مربع . في ساحة الدولية والوطنية في تركيا ١٠٦ نوع الطائر من انواع الطيور عددها ١٤٠ وفي ساحة العالم نوع ١٢ من انواع الطيور وهي منها ٢٤ نوعا تحت خطر الإنقراض لا يزال يعيش في دالتا كوكسو. تم تحديد ٤٤١ نوعا من النباتات المنطقه ومن انواع ٨ نوعا من النباتات المتوطنة تحتاج الي حماية ٣٢ من الأنواع النادرة وهي مجموعها ٤٠ نوعا من النباتات . يحمل دالتا أهمية خاصة من جانب طيور النحام كبيرة لإستخدام المنظم . لوحظ تشكيل العشب أكثر من ألف في شهر مايو ويونيو في الشواطئ الرملية أنامور ، أردملي ، دولتبه عام ١٠٠ زانلي حيث وهي ٥ نقطة الإنتاج المنفصل داخل في جنة الطيور دالتا كوكسو . لسليفكة في شواطئ مرسين كراتا كراتا و جلونائي سلحفات البحر



دالتا كوكسو وهو واحد من ٥ ساحات  
من الساحات وضع البيض لبحر السلحفات  
كراتا كراتا



## لجون براديز وأفكول

توجد في دالتا كوكسو وهي من ساحات الري المهم لبحر الأبيض المتوسط وفي ساحة البرية الشاملة علي ١٤,٨٠٠ هيكتر الأراضي الزراعية ، البخيرات ، والأهوار والمستنقعات المالحة ،

لا يزال يعيش البطة الصيف في دالتا  
كوكسو وهو طائر من انواع الطيور ٢٤  
وهي خطر الإنقراض في جميع العالم



مناظر البلشون من لجون براديز وأفكول

زنبق الرمال التي تنمو في شواطئ الرملية لجون براديز  
مترجم اللغة العربية : محمد دوراق



جمعية فلامنغو في أفكول ولجون براديز



تم التخطيط بين هضبة تكير و مقاطعة  
كولاك وقريب من مضيق ألمالي /  
قاربوغازي مسار التزلج ومرافق التزلج في  
اقرب المستقبل



تستمر أعمال بنية التحتية لمركز السياحة  
فازانلي - طرسوس سعتها ٨٠٠ سرير

الكثبان الرملية و سواحل الرملية والأماكن السكنية وفضلا عن ٥٥٠٠ هيكتار من الأراضي الرطبة براديز ولجون أفكول والبخيرات الضحلة الكبيرة والصغيرة ومعظمهم من الموسمية و غالبا ما حقول الأرز و القنوات الصرف الصحي. ساحة الحماية البيئة دالتا كوكسو وهي ساحة حماية البيئة المتخذة الخاصة ذات الأهمية الدولية وفي مثابة الإتفاكية لحماية ساحات الرطبة الدولية التي تم التوقيع في سنة ١٩٧١ في رامصار لإيران . لإستخدام الرشيد والحفظ في جميع أنحاء العالم لإراضي الرطبة

## الأقاليم الإزدهار وحماية السياحة والثقافة المهمة قاربوغازي

تم الهدف الوصول الي مثابة مركز السياحي للتزلج والشتاء سيخطب الي ٥ ملايين نسمة المدنات حيث ٥- ٦ مدنات الموجودة في منطقة البحر الأبيض المتوسط لمنطقة التطور ولحماية السياحة والثقافة كولاك قاربوغازي الموجود في المنطقة الإزدهار بين ٢٤ منطقة إزدهار السياحة المعلنة الآخر في تركية العامة . تم الوصول بمثابة إعطاء الخدمة موقف المسار بأبعاد الصغيرة وتمتد الي ٣٥٠٠ متر موقف المسار بأبعاد ٦- ٧ ا باجم المختلفة عند مسار الأخرى . أكثر الميزة في المنطقة بفضل ان يكون بعد أضنة ومرسين ساعة واحدة عن نغدا ويفضل للسياح الأجانب والمحليين الذين سيأتون الي المنطقة والسياحة الشتوية والطبيعة مع السياحة الشمس والبحر وهي انهم جميعا سيمنكن ان تستفيد منه . قاربوغازي ( ك ت ك غ ب ) ستدعم طبقا لقانون حوافر جديدة من الإستثمارات والتشجيع السياحية في المنطقة

## طرسوس - قزانلي

تم الهدف مركز السياحة قزانلي - طرسوس مرار بواحدة من نقطة للسياح الأوربيين باكتسب المدينة تحت البنية السياحية العالية الجودة التي تملك بساحتها الغلف في مساحة ثلاثة ملايين متر مربع ومناسبا بمعايير الدوية ومركز المؤتمرات ومجمع الصحة وسعتها ٧٦٠٠ سرير ة

«نظرة الي تركيا أزنة ومرسين»

الطبعة الأولى

مؤسسة النشر

(ÇKA) وكالة التنمية تشوكروفا

المصادر : وزارة التنمية ، وزارة الإقتصاد ، وزارة العلوم والصناعة التقنية ،وزارة أعمال الري والغابة ،وزارة العمران ، وزارة التعليم والتربية ، وزارة الصحة ، وزارة العمل وتأمين الإجتماعية ، وزارة الثقافة والسياحة ، وزارة الزراعة ، وكيل وزارة الخزانة ، مركز التقييم والإختيار والتنسيب ، رئيس وزارة المديرية العامة للصحافة والإعلام، المديرية العامة للحماية الطبيعة والحدائق الوطنية ، راديو والتلفزيون الترك ، مكتب، RTÜK و TIGEM ، المديرية العامة للمكبات والمطبوعات الإحصاء الأوروبي (يوروستات)، برنامج الأمم المتحدة الإنمائي تركيا ، محافظة أزنة ومحافظة مرسين ،جامعة جوكوراوا ،جامعة أزنة للعلوم والتكنولوجيا ، جامعة مرسين ، جامعة جاغ، جامعة طوروس، معهد الإحصاء تركيا ،مصلحة العمل التركي ، وكالة التنمية تشوكروفا ، مديرية محافظة أزنة البيئة والتحضر ، مديرية محافظة مرسين البيئة والتحضر ، ديرية المحافظات الثقافة والسياحة في أزنة، و مديريةية الثقافة والسياحة مرسين ، مديريةية الأغذية والزراعة والثروة الحيوانية أزنة و مديريةية الأغذية والزراعة والثروة الحيوانية، مرسين ، معهد البحوث الزراعية شرق البحر الأبيض المتوسط ، محطة بحوث المجنح البستانية أطة ، إدارة الضمان الاجتماعي ، توبيتاك ، غرفة الصناعة إستانبول ، بلدية أزنة الكبيرة ، بلدية الكبيرة مرسين ،غرفة التجارة أزنة ، غرفة الصناعة أزنة ، بورصة التجارة أزنة ، غرفة الصناعة والتجارة مرسين ، غرفة الصناعة والتجارة تاروس ، بورصة التجارة مرسين ، غرفة التجارة البحرية مرسين ، متحف الأركيولوجياأزنة، متحف الإثنوغرافيا أزنة ، متاحف مرسين ، تاريخ والطبيعة جوكوراوا اورحان كانج ٢٠١٢ ، مهرجان الفيلم الذهبي الشرنقة أزنة ، مهرجان الدولي للموسيقى مرسين ، مسرح الدولة أزنة ، مسرح المدينة الكبيرة مرسين ، مكتبة الشعب أزنة ، مكتبة لشعب المدينة مرسين ، اوركسترا السيمفوني أزنة ، بما في ذلك وسائل الإعلام الوطنية والمحلية المطبوعة والمرئية ، مواقع الإذاعة ووكالات الأنباء وغيرها من المؤسسات، و المنظمات والشركات والأفراد المنتمين إلى أعمال الطبيعية والثقافية والتاريخية والأثرية والفنية، بما في ذلك لم يرد ذكرها هنا مع كل عمل قيمة لهذه المنظمات والمؤسسات من خلال موقع على شبكة الإنترنت لتحميل البيانات والصور

خرائط محافظة أزنة ومرسين

محافظة أزنة ومحافظة مرسين

تصميم وتخطيط الصفحة





