

ÇUKUROVA KALKINMA AJANSI

BİR BAKIŞTA  
**TÜRKİYE**  
**ADANA & MERSİN**

Ocak 2015

# İçindekiler

<b>Bir Bakışta Türkiye</b>	<b>6</b>
Siyasi Yapı	7
Yerel yönetim	8
Sivil Toplum Kuruluşları	8
Tarih	8
<b>Dünyada Türkiye</b>	<b>9</b>
Üye Olunan Uluslararası Kuruluşlar	9
Avrupa Birliği (AB) – Türkiye İlişkileri	9
Çevre	9
<b>Ekonomi</b>	<b>10</b>
Ekonomi ve İş Gücü	10
Dış Ticaret ve Yabancı Sermaye	10
Serbest Bölgeler	11
Turizm	11
Lojistik	11
<b>Toplumsal yaşam</b>	<b>12</b>
Sağlık Sistemi	12
Sosyal Güvenlik	12
Boş Zaman ve Eğlence	12
<b>Kültür</b>	<b>13</b>
Türk Dili ve Edebiyatı	13
Resim ve El Sanatları	14
Mimari	14
Tiyatro	15
Müzik	15
Sinema	15



<b>Medya</b>	<b>16</b>
Basın Yayın	16
Dijital yayın, iletişim ve bilgi erişim hizmetleri	17
Medyaya Anayasal Destek	17
<b>Türkiye'nin Çeşitliliği</b>	<b>18</b>
UNESCO Dünya Mirası Listesi	19
Dünyanın Yedi Harikası	21
Termaller ve Kaplıcalar	22
Doğal Parklar	23
<b>Bir Bakışta Adana</b>	<b>24</b>
<b>Tarih</b>	<b>27</b>
Adana'nın Tarihçesi	28
Adana Arkeoloji Müzesindeki Eserler	29
5 Ocak 1922 Adana'nın Kurtuluşu	30
<b>Belediye</b>	<b>31</b>
Adana Büyükşehir Belediyesi	31
Sivil Toplum Kuruluşları	32
<b>Tarım</b>	<b>33</b>
<b>Ekonomi</b>	<b>35</b>
Yatırım Teşvikleri	36
İşgücü	36
Ulaşım Altyapısı	36
500 Büyük Sanayi Kuruluşu	37
Küçük ve Orta Boy İşletmelerin Ekonomideki Rolü	37
Adana'da Turizm ve Akdeniz Oyunları	38
Yabancı Sermayeli Yatırımlar	38
Dış Ticaret	38
<b>Eğitim</b>	<b>39</b>
Zorunlu Temel Eğitim	39
İlköğretim ve Ortaöğretim	39
Mesleki ve Teknik Eğitim	39
Üniversiteler	40

<b>Bilim ve Arařtırma</b>	<b>41</b>
Bilim ve Arařtırma	41
Çukurova Üniversitesi'ne Bağlı Arařtırma Merkezleri	41
Doęu Akdeniz Tarımsal Arařtırma Enstitüsü	41
Çukurova Tarım İşletmesi	42
<b>Toplumsal Yařam</b>	<b>43</b>
Nüfus	43
Saęlık	43
Boř Zaman ve Eęlence	44
<b>Kültür</b>	<b>45</b>
Kültürel Geliřim ve Sanat	45
Adanalı Yazarlar ve Ozanlar	46
Tiyatro ve Festivaller	46
Müzik ve Adana	47
Resim	48
Mimari	48
<b>Adana Çeřitlilięi</b>	<b>49</b>
Seyhan	50
Doęal ve Kültürel Miras	51
Doęal Parklar	53
<b>Bir Bakıřta Mersin</b>	<b>55</b>
<b>Tarih</b>	<b>58</b>
Mersin'in Tarihçesi	59
Mersin Müzeleri	60
3 Ocak 1922 Mersin'in Kurtuluřu	60
<b>Belediye</b>	<b>62</b>
Mersin Büyükşehir Belediyesi	62
Sivil Toplum Kuruluřları	62
<b>Tarım</b>	<b>63</b>
<b>Ekonomi</b>	<b>64</b>
İřgücü	65

Ulaşım Altyapısı	65
500 Büyük Sanayi Kuruluşu	65
Mersin’de Turizm ve Akdeniz Oyunları	66
Yabancı Sermayeli Yatırımlar	67
Dış Ticaret	67
<b>Eğitim</b>	<b>68</b>
İlköğretim ve Ortaöğretim	68
Mesleki ve Teknik Eğitim	68
Üniversiteler	68
<b>Bilim ve Araştırma</b>	<b>70</b>
Bilim ve Araştırma	70
MEİTAM	71
Alata Bahçe Kùltürleri Araştırma İstasyonu	71
<b>Toplumsal Yaşam</b>	<b>72</b>
Nüfus	72
Sağlık	72
Boş Zaman ve Eğlence	72
<b>Kùltür</b>	<b>74</b>
Kùltürel Gelişim ve Sanat	74
Mersin’li Yazarlar ve Ozanlar	75
Tiyatro ve Festivaller	75
Müzik	76
Resim	76
Mimari	76
<b>Mersin’in Çeşitliliği</b>	<b>78</b>
UNESCO Dünya Mirası Listesi	79
İnanç Turizmi Merkezleri	80
Doğal ve Kùltürel Miras	81
Özel Koruma Alanları	84
Önemli Kùltür ve Turizm Koruma Gelişim Bölgeleri (KTKGB)	85

# Bir Bakışta Türkiye

**Devlet yapısı** / 29 Ekim 1923 tarihinden bu yana Cumhuriyet

**Başkent** / Ankara, nüfusu 5.045.083

**Milli Bayrak** / Beyaz ay - yıldızlı albayrak

**Milli Marş** / İstiklal Marşı, şairi Mehmet Akif ERSOY, bestekârı Ali Rifat ÇAĞATAY ve Osman Zeki ÜNGÖR

**Resmi Tatiller** / 23 Nisan Ulusal Egemenlik ve Çocuk Bayramı, 19 Mayıs Atatürk'ü Anma ve Gençlik ve Spor Bayramı, 29 Ekim Cumhuriyet Bayramı, 30 Ağustos Zafer Bayramı, 1 Mayıs Emek ve Dayanışma Günü

**Resmi Dil** / Türkçe

**Para Birimi** / 1 Türk Lirası(TL) =100 Kuruş  
Telefon Kodu / 00 90

## Coğrafi yapı

**Yüzölçümü** / 783.562,38 km2

**Sınır uzunlukları** / Toplam 2949 km, Bulgaristan 269 km, Yunanistan 203 km, Suriye 911 km, Irak 384 km, İran 560 km, Nahcivan (Azerbaycan) 18 km, Ermenistan 328 km, Gürcistan 276 km.

**Kıyı uzunlukları** / 7816 km; Karadeniz 1778 km, Marmara Denizi 1275 km, Ege Denizi ve Akdeniz 4763 km

**Komşu ülkeler** / Bulgaristan, Yunanistan, Suriye, Irak, İran, Azerbaycan-Nahcivan, Ermenistan, Gürcistan

**En büyük 5 il** / İstanbul (14.160.467), Ankara (5.045.083), İzmir (4.061.074), Bursa (2.740.970), Antalya (2.158.265)

**En yüksek tepe** / Ağrı Dağı 5165 m

**En uzun nehir** / Kızılırmak 1355 km

**İklim** / Türkiye'de 3 farklı iklim görülür. 1. Akdeniz ve Ege kıyılarında görülen ılıman Akdeniz iklimi, 2. İç Anadolu, Güney Doğu Anadolu ve Doğu Anadolu ile Trakya'nın iç kesimlerinde görülen karasal iklim, 3. Karadeniz kıyılarında görülen her mevsimi yağışlı Karadeniz iklimi



**Türkiye'nin Avrupa'da ve dünyada yerini gösteren harita**



**Türkiye'nin en yüksek tepesi 5165 metre yükseklikteki Ağrı Dağı'nın zirvesidir.**



**Mustafa Kemal ATATÜRK**  
(1881-1938), Türkiye Cumhuriyeti'nin  
kurucusu ve ilk Cumhurbaşkanı



**Recep Tayyip ERDOĞAN**  
Türkiye Cumhuriyeti'nin onikinci  
Cumhurbaşkanı (28 Ağustos 2014  
tarihinden beri)



**Ahmet DAVUTOĞLU**  
Türkiye Cumhuriyeti Başbakanı

## Nüfus ve demografik yapı

**Nüfus** / 76.667.864 kişi

**Nüfus yoğunluğu** / 100 kişi/km<sup>2</sup>

**Nüfus artış oranı** / ‰13,7

**Şehirleşme oranı** / %91,3 geri kalan nüfus köyler ve diğer kırsal yerleşim birimlerinde yaşamaktadır

**15-64 yaş çalışma çağındaki nüfusun oranı** / %67,6

(31 Aralık 2013 itibarıyla)

## Siyasi yapı

**Yasama** / 550 üyeli Türkiye Büyük Millet Meclisi; Meclis seçimleri 4 yılda bir yapılır; son seçim 12 Haziran 2011 tarihinde yapılmıştır.

**Oy hakkı** / 18 yaşını dolduran vatandaşlar oy kullanabilir

**Anayasa** / Bütün temel insan hak ve özgürlüklerini tanıır.

**Anayasa mahkemesi** / TBMM'de çıkan kanunların anayasaya uygunluğunu ve denetimini yapar.

**Cumhurbaşkanı** / Recep Tayyip Erdoğan (28 Ağustos 2014 tarihinden beri) Cumhurbaşkanı, doğrudan halk tarafından seçilir. Cumhurbaşkanı'nın görev süresi beş yıldır. Bir kimse en fazla iki defa Cumhurbaşkanı seçilebilir.

**Başbakan** / Ahmet Davutoğlu (Eylül 2014 tarihinden beri)

**Hükümet** / Bakanlar Kurulu ve Başbakan'dan oluşur, Bakanlar Kurulunda 25 Bakan görev yapar.

**Türk Silahlı Kuvvetleri** / Kara-Hava-Deniz Kuvvetlerinden oluşur. Türkiye'de erkeklere zorunlu askerlik uygulanmaktadır.

**Merkez Bankası** / Türkiye'de para basma yetkisine sahip olan ve para politikasını belirleyen tek banka Merkez Bankası'dır.

## **TBMM’de temsil edilen siyasi partiler ve milletvekili sayıları:**

Adalet ve Kalkınma Partisi: 313 koltuk (iktidar partisi)  
Cumhuriyet Halk Partisi: 130 koltuk  
Milliyetçi Hareket Partisi: 52 koltuk  
Barış ve Demokrasi Partisi: 27 koltuk  
Bağımsız Milletvekili: 14 koltuk

## **Yerel yönetim**

Yerel Yönetimler, il özel idaresi, belediye ve köylerden oluşmaktadır. Ancak en belirgin yerel yönetim belediyelerdir. 1930 tarihli Belediye Kanunu 2005 yılında yenilenmiş, bu kanunla belediyelerin yetkileri artırılmış, merkezi idarenin vesayet yetkisi daraltılmış ve belediyeler daha özerk hale gelmiştir. 2008 yılında belediye birleştirmeleri yapılmış, ancak 2012 yılında daha köklü ve geniş birleştirme yapılmıştır. 81 ilden oluşan Türkiye’de 16 olan büyükşehir belediye sayısı 30’a çıkarılmıştır. Bu illerde özel idareler kaldırılmış, belediyeler il sınırlarında yetkili hale gelmiştir. Birleştirmeler sonucu 2950 olan belediye sayısı 1395’e düşürülmüştür.

## **Sivil Toplum Kuruluşları**

Türkiye’de Sivil Toplum Kuruluşları(STK); Vakıflar, Dernekler, Sendikalar ve Meslek Kuruluşları adı altında dört ana grupta örgütlenmişlerdir. Türkiye’de 86000’i dernek olmak üzere toplam STK sayısı 150000’dir. STK arasında en güçlü ve yaygın olanları Türkiye Odalar ve Borsalar Birliği (TOBB) şemsiyesi altındaki odalar ve borsalardır.

TOBB özel sektörün Türkiye’de mesleki üst kuruluşu ve yasal temsilcisidir. Halen, yerel düzeyde, ticaret odaları, sanayi odaları, ticaret ve sanayi odaları, deniz ticaret odaları ve borsalar şeklinde oluşmuş 365 üyesi bulunmaktadır. Türkiye çapında yayılmış olan oda ve borsalara, çeşitli büyüklüklerde ve bütün sektörlerden 120000 firma kayıtlı bulunmaktadır.

## **Tarih**

Türkiye, M.Ö. 2000’li yıllardan bu yana Hitit, Frig, Lidya, İyon, Urartu, Pers, İskender İmparatorluğu, Roma, Bizans ve son olarak Türk medeniyetlerine ev sahipliği yapmıştır. 1071 Malazgirt zaferiyle Anadolu’nun Kapıları kalıcı olarak Türklere açılmış, 1299 yılında Osmanlı Devleti kurulmuştur. Osmanlı, 16. yüzyılda sınırlarını genişleterek en büyük topraklara sahip olmuştur. Sonraki yüzyıllardaysa eski gücünü kaybederek zayıflamış, giderek toprakları küçülmüş ve 1920’de bugünkü Türkiye’nin Misak-ı Milli sınırlarına dönüşmüştür.

# Dünyada Türkiye

## Üye Olunan Uluslararası Kuruluşlar

Türkiye Cumhuriyeti kuruluşundan itibaren uluslararası gelişmeleri yakından takip etmiş ve Birleşmiş Milletler (BM), OECD, NATO, D-8, WHO, Karadeniz Ekonomik İşbirliği, İslâm Konferansı Teşkilatı gibi uluslararası örgütlenmelerin etkin bir üyesi olmuştur. Türkiye, Birleşmiş Milletlerin kurucu üyesidir. BM ile Kore, Somali, Bosna, Filistin ve Afganistan'a barışı sağlama misyonu ile asker göndermiştir. Ekim 2008'de 192 ülkeden 151 ülkenin oyunu alarak Birleşmiş Milletler Güvenlik Konseyi Geçici Üyeliği görevine seçilen Türkiye, 2 yılına bu görevinde, Avusturya ile birlikte Batı Avrupa'yı temsil etmiştir.

## Avrupa Birliği(AB) – Türkiye İlişkileri

Avrupa Ekonomik Topluluğu (AET) Bakanlar Konseyi ile 1963 yılında imzalanan Ankara Anlaşması, Türkiye ile Avrupa Birliği ilişkilerinin hukuki temelini oluşturmaktadır. Gümrük Birliği 1 Ocak 1996 tarihinde yürürlüğe girerek, Türkiye-Avrupa Birliği ilişkilerine ayrı bir boyut kazandırmıştır. Türkiye-AB ilişkilerinin dönüm noktası, 1999 yılında yapılan Helsinki Zirvesi'dir. Zirve'de, Türkiye için de Katılım Ortaklığı Belgesi hazırlanmasına karar verilmiştir. Türkiye, AB'ye katılım süreci sayesinde kendi reform çabalarına da ivme kazandırmıştır. Temel hak ve özgürlüklerin kapsamını genişleten, demokrasi, hukukun üstünlüğü, düşünce, ifade özgürlüğü ve insan hakları gibi alanlarda mevcut düzenlemeleri güçlendiren ve güvence altına alan reformlara devam edilmiştir. 3 Ekim 2005 tarihinde Lüksemburg'da yapılan Hükümetlerarası Konferans ile Türkiye resmen AB'ye katılım müzakerelerine başlamıştır. 20 Ekim 2005 tarihinde tarama süreci başlamış, 13 Ekim 2006 tarihindeyse tarama süreci bitmiştir. Tam üyelik için müzakere süreci devam etmektedir.

## Çevre

Sürdürülebilirlik kavramı Türkiye'de politika belgelerine 1992 Rio Zirvesi ile girmiş ve bu andan itibaren kavram, sektör politikalarına entegre edilmeye çalışılmıştır. Sürdürülebilirliği işlevselleştirmeye yönelik ilk girişim 6. Beş Yıllık Kalkınma Planı'nın açıklanması ve "Ulusal Çevre Stratejisi ve Eylem Planı'nın" hazırlanmasıdır. IX. Kalkınma Planı'nın stratejisi "Ekonomik, sosyal ve kültürel alanlarda bütünleşmiş bir yaklaşım temeldir" ve "Doğal kaynaklar, kültürel varlıklar ve çevre gelecek nesilleri de düşünerek korunacaktır" olarak belirtilmiştir.

# Ekonomi

## Türkiye'nin önemli makroekonomik göstergeleri

GSYİH (milyar \$)	820
İhracat (milyar \$)	152
İthalat (milyar \$)	252
1999-2014 yılları arasında ortalama büyüme hızı	%4
İşsizlik oranı	%9,7
Enflasyon (TÜFE) 2013 verileri	%7,4



## Ekonomi ve İşgücü

Türkiye, küresel ekonomik krizden en hızlı çıkan ülkelerden biridir. Avrupa'nın en hızlı büyüyen ekonomisi durumundadır. Türkiye'de GSYİH 2014 yılı ilk çeyreğinde bir önceki yılın aynı dönemine göre %4,3 artmıştır. 1999 ile 2014 yılları arasında Türkiye'de GSYİH 2010 yılında %12,6 ile tüm zamanların en yüksek yıllık artış oranına ulaşırken, 15 yıllık dönemde ortalama %4 büyümüştür. Satın alma gücü paritesine göre 2002-2011 yılları arasında kişi başına reel GSYİH, % 96,6 artışla 17.038 Dolar'a ulaşmıştır. Türkiye 2011'de 77 milyar Dolar olan cari açığını % 36,6 oranında azaltarak 48,9 milyar Dolar çekmiştir. Bunun nedeniyse 2012 yılında mal ve hizmet ihracatındaki artış başarısıdır. Türkiye'nin kamu borç oranı, 2011 yılı itibarıyla, Maastricht kriteri olan %60'ın oldukça altında, %39,4 düzeyinde ve 21 Avrupa Birliği (AB) ülkesinden daha düşüktür.

İşsizlik oranı 2013 yılında ortalama %9,7 olmuştur. Türkiye 27,3 milyon kişi ile; Rusya, Almanya, İngiltere ve Fransa'dan sonra Avrupa'daki 5. büyük işgücüne sahip ülkedir.

## Dış Ticaret ve Yabancı Sermaye

2012 yılında Türkiye'nin dış ticaret hacmi bir önceki yıla oranla %3,6 artışla 389 milyar dolara yükselmiştir. Dış ticaret açığı ise 84 milyar dolara gerilemiştir. 2012'de Türkiye'nin mal ihracatı bir önceki yıla göre %13,1 oranında artarak 153 milyar dolara yükselmiş, ithalatı ise %1,8'lik düşüşle 237 milyar dolara gerilemiştir. 2011 yılında %56 olan ihracatın ithalatı karşılama oranı 2012 yılında 8,5 puanlık artışla %64,5'e yükselmiştir. 2011 yılında 58 milyar dolar olan enerji hariç dış ticaret açığı %46'lık düşüşle 32 milyar dolara gerilemiştir. Türkiye'nin ihracatı son 3 yıldan bu yana yükselmektedir. Buna karşın ithalat düşmektedir. Son 3 yıldır Türkiye'nin Afrika ülkelerine olan ihracatı önemli ölçüde artmıştır. Türkiye'nin İhracatında ilk 5 ülke Almanya, Irak, İran, İngiltere ve Birleşik Arap Emirlikleri olarak sıralanmıştır.





İthalatta ise Rusya Federasyonu, Almanya, Çin, Amerika Birleşik Devletleri ve İtalya ilk 5 sırayı almaktadır. Türkiye’de 2012 boyunca Doğrudan Yabancı Yatırım girişi 12,4 milyar Dolar olmuştur. Yabancı sermayeli firma sayısı ise 33.081’e ulaşmıştır. Yabancıların en fazla yatırım yaptığı hizmet sektörü yaklaşık 8 milyar dolarla ilk sırada yer alırken sanayi sektörü 7,8 milyar dolarla ikinci, tarım sektörü ise 32 milyon dolarla sonuncu sırada yer almaktadır. İngiltere, Avusturya, Lüksemburg, Hollanda ve Almanya Türkiye’ye en fazla yatırım yapan ülkelerdir.

## Serbest Bölgeler

54022 kişinin istihdam edildiği 19 adet Serbest Bölgenin toplam ticaret hacmi 2012 yılında %29,8 oranında artarak 23,05 milyar Dolar olarak gerçekleşmiştir.

## Turizm

2012 yılında Türkiye’yi ziyaret eden yabancı sayısı geçen yılın aynı dönemine göre %1,04 artış göstererek 31,8 milyona ulaşmıştır. Türkiye’nin 2012 yılı turizm geliri 2011 yılına göre 5,9 milyar dolar artarak 25,7 milyar dolara ulaşmış ve turist başına ortalama 798 Dolar gelir elde edilmiştir. 2012 yılında Türkiye’ye en çok turist gönderen ülkeler sıralamasında Almanya birinciliği korurken, sırasıyla Rusya Federasyonu, İngiltere, Bulgaristan, Gürcistan, Hollanda, İran, Fransa, A.B.D. ve Suriye onu izlemektedir.

## Lojistik

Türkiye’de 47 havalimanı ve 174 liman-iskele bulunmaktadır. Limanlardan 6 tanesi Türkiye Denizcilik İşletmeleri tarafından, 4’ü de Türkiye Devlet Demir Yolları(TCDD) tarafından işletilmektedir. Artan taşımacılık hızına ve ihtiyaçlarına cevap veremez hale gelen TCDD limanları özellikle 2004 yılından itibaren özelleştirme kapsamına alınmıştır. Demiryolu yolcu taşımacılığında Türkiye’de Hızlı Tren hamlesi hızla yayılmaktadır. Toplam 888 km uzunluğundaki Ankara-Eskişehir ve Ankara-Konya güzergahlarında hızlı tren seferleri düzenli şekilde yapılmaktadır. 2014 ve 2015 yıllarında devreye girecek olan İstanbul-Erzincan güzergahı ile İzmir-Afyon hızlı tren projeleri ile bu güzergahlarda hızlı ve güvenli şekilde yolcu taşınabilecektir. Türkiye’nin uluslararası ticaret hacminin yaklaşık yüzde 88’ini deniz taşımacılığı oluşturmaktadır. Hava yolu taşımacılığında ise Türk Hava Yolları (THY) 2012 yılında taşıdığı 39 milyon yolcu ile Avrupa’nın en büyük 10 havayolu şirketi arasında beşinci sırada yer almıştır. Türkiye dünyadaki 25. büyük gemi filosuna sahiptir. Ayrıca kamyon filosu açısından 45 bin adet kamyon ve 1420 şirketle Türkiye Avrupa’nın en büyük filosuna sahiptir.

W

[www.ekonomi.gov.tr](http://www.ekonomi.gov.tr)  
Ekonomi Bakanlığı  
[www.ubak.gov.tr](http://www.ubak.gov.tr)  
Ulaştırma, Denizcilik ve  
Haberleşme Bakanlığı  
[www.kultur.gov.tr](http://www.kultur.gov.tr)  
Kültür ve Turizm Bakanlığı

# Toplumsal yaşam

## Sağlık Sistemi

Türkiye’de gelişmiş ve ülke sathına yayılmış bir sağlık sistemi vardır. Türkiye’de 74 Tıp Fakültesi, 68 Eğitim ve Araştırma Hastanesi, 31 Diş Hekimliği Fakültesi, 19 Eczacılık Fakültesi, 23 Sağlık Bilimleri Fakültesi, 78 Sağlık Yüksek Okulu, 16 Hemşirelik Yüksekokulu ve sağlık meslek liseleri bulunmaktadır. Bu kurum ve kuruluşlar sağlık alanında insangücünü yetiştirmekte aynı zamanda hastalara sağlık hizmeti vermektedir. Türk doktorları 6 yıllık üniversite eğitimi sonrasında tıpta uzmanlık sınavına girerek belirli konularda uzmanlaşmak üzere eğitimlerine devam etmektedir. Sağlıkta son yıllarda yeni hamlelerden bir tanesi de aile hekimliği uygulamasıdır. Geçilen bu uygulamayla bireyin sağlık koşullarının takip edilmesi kolaylaştırılmıştır.

## Sosyal Güvenlik

Türkiye’deki sosyal güvenlik sistemi, 2006 yılından itibaren büyük bir dönüşüm sürecine girmiş ve bu sürecin sonunda, Sosyal Sigortalar Kurumu, Bağ-Kur, Emekli Sandığı adında üç farklı kurum tek kurum çatısı altında birleşerek Sosyal Güvenlik Kurumunu (SGK) meydana getirmişlerdir. Bu birleşmeden sonra bütün Türkiye Cumhuriyeti vatandaşları sosyal güvenceye kavuşmaktadır. SGK ile Türkiye’de sosyal güvenlik, daha verimli ve daha hızlı işleyen bir sistem haline gelmiştir. Genel Sağlık Sigortası uygulaması 1 Ocak 2012 tarihinden itibaren zorunlu olmuştur. Zorunlu Genel Sağlık Sigortası kapsamında, herhangi bir güvenlik kurumuna tabi olmayanlar, 18 yaşını doldurmuş çocuklar (okuyorlarsa 25 yaş üzerindeki), 30 günden az sigortalı olarak çalışanlar her ay SGK’ya zorunlu Genel Sağlık



**Antalya’nın 70 km batısında yer alan Çıralı, eşsiz deniz ve kumsalıyla limon ve portakal bahçelerinin içinde saklı bir cennettir. Çıralı’da bir tepenin yamacında yer alan Yanartaş’ın sönmeyen ateşi yüzyıllardır yanmaya devam etmektedir.**

Sigortası primi ödemek zorundadırlar. Türkiye’de emeklilik yaşı sigorta primi ödeme başlangıç tarihi ve sigorta prim gün sayısı baz alınarak kademeli şekilde erkeklerde 60’a, bayanlarda ise 58’e yükseltilmiştir.

## Boş Zaman ve Eğlence

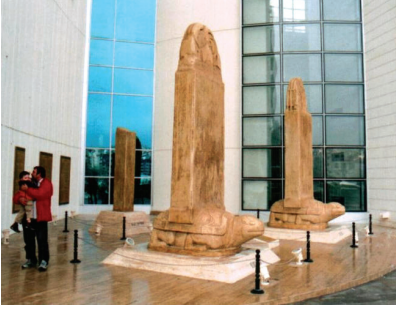
Ülkemiz kıyı turizminin yanı sıra, sağlık ve termal turizmi, kış sporları, dağ ve doğa turizmi, yayla turizmi, eko turizm, kongre ve fuar turizmi, kruvaziyer ve yat turizmi, golf turizmi, inanç turizmi gibi alternatif turizm türleri açısından da eşsiz imkanlara sahip bulunmaktadır. Bütün bu imkanları barındıran yerler birbirleriyle bütünleşik halde daha cazip ve daha güçlü güzergâhlar ve alternatif vanş noktaları oluşturmaktadır.

W

[www.sgk.gov.tr](http://www.sgk.gov.tr)  
Sosyal Güvenlik Kurumu

[www.saglik.gov.tr](http://www.saglik.gov.tr)  
Sağlık Bakanlığı

[www.kultur.gov.tr](http://www.kultur.gov.tr)  
Kültür ve Turizm Bakanlığı



**Türk Tarih ve Edebiyatı'nın ilk yazılı örnekleri olması bakımından büyük önem taşıyan Orhun Anıtları (M.S. 732-735) Moğolistan'da yapılan Orhun Müzesinde koruma altına alınmıştır.**



**Fikret MUALLA'nın tual üzerine yaptığı isimsiz yağlı boya resmi**



**Mevlânâ Celealettin-i Rumi, altı ciltlik 25.632 beyitten oluşan Mesnevi'sinde tasavvufî fikir ve düşüncelerini, birbirine eklenmiş hikâyeler hâlinde anlatmıştır. (11.yy).**

# Kültür

Doğal ve kültürel sit alanı	12272
Düzenlenmiş ören yeri	132
Taşınmaz Kültür Varlığı	98228
Resmi Müze	189
Özel Müze	157
Özel ve Resmi Tiyatrolar	32
Resmi Orkestra	26
Halk Kütüphanesi	1118
2012 verileri	

## Türk Dili ve Edebiyatı

Türklerin kullandığı ilk alfabe olan Göktürk alfabesi ile yazıt haline getirilen "Orhun Abideleri", Türkçe'nin ilk yazılı örnekleridir. İslâmiyet'in kabulü ile birlikte, Türkler, eski kültürel yaşam biçimlerini İslâmiyet'le birleştirmişler, hatta İslâmî dönem Türk edebiyatının ilk ve en kıymetli eserleri olan "Divânü Lûgati't-Türk", "Kutadgu Bilig" ve "Atabetü'l-Hakayık"ı yazmışlardır. Mevlânâ Celeleddin-i Rûmî, Hacı Bektaş-ı Velî, Ahî Evrân-ı Velî gibi ilim ve irfan önderleriyle birlikte Yûnus Emre, "Risalet-ün Nushiyye" adlı mesnevîsinde Allah sevgisini, aşk ve güzel ahlâkla ilgili düşüncelerini işleyerek Türk-İslam birliğinin oluşmasına önemli katkıda bulunmuştur. Türk düşünürlerinin en büyüğü olarak kabul edilen ve İslâm dini ile felsefe arasında sıkı bir ilişki kuran Farabi'nin, manevî öğrencisi olan ünlü Türk filozofu İbn-i Sina, bütün Ortaçağ Avrupa'sında felsefenin temel taşlarından birisi olarak kabul edilmiş ve "Avicenna" ismi ile ün kazanmıştır.

Modern Türk edebiyatı öykü, roman, eleştiri, deneme, şiir ve tiyatro eserleri gibi hemen her türde örnekler içermektedir. Melih Cevdet Anday ve Oktay Rifat ile birlikte yenilikçi "Garip" akımının kurucusu olan Orhan Veli Kanık, Türk şiirindeki eski yapıyı temelden değiştirmeyi amaçlamıştır. Uluslararası üne sahip Nazım Hikmet Ran ise, Türkiye'de serbest nazımın ilk uygulayıcısı ve çağdaş Türk şiirinin en önemli isimlerinden biri olmuştur. Türk edebiyatında

post-modern tarzda eser veren ilk yazar Oğuz Atay'dır. Orhan Pamuk, Elif Şafak gibi yazarların eserleri post-modern roman kategorisinde değerlendirilmektedir. Türk edebiyat dünyasına önemli katkıları olan Atilla İlhan'ın ise şiir, roman, deneme, gazetecilik ve eleştirmenlik konularında önemli eserleri ve çalışmaları bulunmaktadır.

## Resim ve El Sanatları

Türk çini sanatının tarihi ilk Müslüman Türk devletlerinden Karahanlılar'a kadar dayanmaktadır. Bu da çini sanatının bin yılı aşkın bir geçmişe sahip olduğunu göstermektedir. Osmanlı döneminde yazı sistemleri ve yazı öğeleri kullanılarak geliştirilen, sıklıkla dekoratif amaçla kullanılan, bir görsel sanat türü olan "hat sanatı (kaligrafi)" ve kâğıt süsleme sanatlarının en önemlilerinden biri olan "ebrû sanatı" gelişmişti. Osmanlı arkeolog, müzeci, ressam Osman Hamdi Bey, ilk Türk arkeolog olarak da bilinir. Şeker Ahmet Paşa ise, çağdaş Türk resim sanatının temel taşlarından biri olarak değerlendirilmektedir. Ünlü ressam, şair ve heykeltıraş Bedri Rahmi Eyüboğlu'nun tıpkı resimleri ve yazılarında olduğu gibi şiirleri baştan aşağı Anadolu ve insan sevgisi ile dokunmuştur. Paris'teki NATO binasında yer alan 50m2'lik mozaik panosuyla uluslar arası ün kazanmıştır. Resimleriyle olduğu kadar trajik yaşamıyla da izler bırakan ünlü ressam Fikret Muallâ ise Almanya'da resme yönelmiş, eserleri çeşitli Alman dergilerinde yayımlanmıştır. New York Dünya Sergisi'ndeki Türk Pavyonu'nda sergilenmek üzere 30 kadar İstanbul manzarası resmi yapmıştır.

## Mimari

Türkler İslamiyet'i kabul ettikten sonra özellikle dinî mimari yapılara büyük önem vermişlerdir. Selçuklular döneminde mimaride önemli gelişmeler yaşanmıştır. Bu dönemde Türkler; Orta Asya Türk mimarisi ile İslâm mimarisini birleştirerek önemli eserler vermişlerdir. Koca Sinan olarak da anılan ve dünyanın en büyük mimarı olarak kabul edilen Mimar Sinan, eserleri ve yetiştirdiği sanatçılarla Türk Mimarisinde 100 yıllık bir döneme damgasını vurmuştur. Mimar Sinan'ın önemli eserlerinden İstanbul'daki Süleymaniye Camii ve Edirne'deki Selimiye Camii UNESCO Dünya Mirası Listesi'ne girmiştir.



**Orhan Pamuk 2006 yılında Nobel Edebiyat ödülünü kazanmış Türk roman yazarımızdır.**



**Edirne'deki Selimiye Camisi Mimar Sinan'ın(1489-1588) ustalık dönemi eseridir. Geleneksel Osmanlı mimarisine bağlı kalmadan inşa edilen bu camii Sinan'ın ustalığının doruk noktası ve tüm klasik Osmanlı mimarisinin başyapıtı olmuştur.**

W

[www.kultur.gov.tr](http://www.kultur.gov.tr)

Kültür ve Turizm Bakanlığı

[www.tdk.gov.tr](http://www.tdk.gov.tr)

Türk Dil Kurumu

[www.devtyatro.gov.tr](http://www.devtyatro.gov.tr)

Devlet Tiyatroları

[www.cso.gov.tr](http://www.cso.gov.tr)

Cumhurbaşkanlığı Senfoni Orkestrası





**İdil Biret,  
Dünyaca ünlü Türk  
piyanist**



**“Sihirli Flüt” lakaplı  
flüt virtüözü Şefika  
Kutluer**



**Dünyaca ünlü Güher  
ve Süher Pekinel  
kardeşler piyano ikilisi**

## Tiyatro

Çağdaş Türk tiyatrosunun temelini atan ve geliştiren ünlü yazarlar Muhsin Ertuğrul ve Necati Cumalı'dır. Günümüzde Devlet Tiyatrosu, Belediye Tiyatroları ve Özel Tiyatrolar tiyatro ve sahne sanatlarını icra etmektedirler. Bunun yanı sıra Türkiye'nin çeşitli illerinde düzenlenen uluslararası tiyatro festivalleri, yerli ve yabancı dram, melodram, trajedi ve komedi sanatının en seçkin eserlerini tiyatro seyircileri ile buluşturmaktadırlar.

## Müzik

İslamiyet öncesi Türk toplumunda müzik, “Şaman Davulu” nun ritmik ezgisi eşliğinde icra edilmiştir. Daha sonraları “Ozan”lar, “Kopuz” adı verilen sazları eşliğinde destanları icra etmişlerdir. Cumhurbaşkanlığı Senfoni Orkestrası Türkiye’de çok sesli müziği yayan, tanıtan, Türk bestecilerin eserlerini yurtdışında seslendiren, kuruluşundan bu yana varlığını kesintisiz sürdüren en eski orkestralardan biridir. Cumhuriyet Döneminde daha çok Klasik Batı müziğine önem verilmiş, yetenekli Türk gençleri Avrupa ülkelerine gönderilip yetiştirilmiştir. Buna en iyi örnek Türk müzik tarihinde “Türk Beşleri” olarak anılan Ahmed Adnan Saygun, Ulvi Cemal Erkin, Cemal Reşit Rey, Hasan Ferit Alnar ve Necil Kazım Akses'dir. Saygun, ilk Türk operasının bestecisidir ve “Devlet sanatçısı” ünvanını alan ilk sanatçıdır. Cumhuriyet Dönemi Türk müziğinin en çok seslendirilen eserlerinden “Yunus Emre Oratoryosu” en önemli yapıtıdır. Çok sesli müzikte ise sesini Batı’da ilk duyan bestekâr Cemal Reşit Rey olmuştur. “Harika çocuklar” İdil Biret, Suna Kan gibi dünyaca ünlü Türk virtüözlerinin dışında; Güher ve Süher Pekinel piyano ikilisi, “Sihirli Flüt” lakaplı flüt virtüözü Şefika Kutluer gibi Türk sanatçılar uluslararası müzik dünyasında istisnai bir ilgi odağı olmanın yanı sıra, kendi alanlarında günümüzün önder sanatçıları arasında yer almışlardır.

## Sinema

İlk Türk sineması yapıtı, 1964 Berlin Uluslararası Film Festivali’nde “Altın Ayı” ödülünü kazanan Metin Erksan’ın yönettiği siyah beyaz film “Susuz Yaz”dır. Türk sinemasının başka bir eseri olan “Uzak” adlı film Nuri Bilge Ceylan yönetmenliğinde 2003 Cannes Film Festivali’nde “Jüri Büyük Ödülü”nü kazanmıştır. Fatih Akın’ın yönetmenliğinde çekilen “Gegen die Wand” (Duvara Karşı) adlı film de Berlin Film Festivali’nde “Altın Ayı” ödülünü kazanmıştır. 64. Venedik Film Festivali’nde jüri üyeliği de yapan Ferhan Özpetek Karlovi Vary, Seattle, Flanders Uluslararası Film Festivalleri’nde ödül almış bir Türk sinema sanatçısıdır. Son yıllara damgasını vuran, İstanbul’un Fethi’ni konu alan “Fetih 1453” ise 17 milyon Dolarlık bütçesiyle şimdiye kadarki en pahalı Türk filmi olma özelliğini taşımaktadır. 2004 yapımı “Troy” adlı film için inşa edilen tahta at Çanakkale’de bulunmaktadır.

# Medya

İnternet Abone Sayısı	16,6 milyon
Mobil Telefon Abone Sayısı	65,8 milyon
3G abone sayısı	34,9 milyon
Gazete ve dergilerin yıllık toplam tirajı	2,3 milyon
Yayımlanan dergi sayısı	3873
Yayımlanan gazete sayısı	2905
Yayın Yapan TV Kanal sayısı	1490
Radyo İstasyonu Sayısı	1078
2012 verileri	



## Basın Yayın

Türkiye’de gazetecilik 1860 yılında Tercüman-ı Ahvâl Gazetesi ile başlamıştır. Bunu Kurtuluş savaşı yıllarında yayınlanan diğer gazeteler izlemiştir. Türk basını günümüzde ileri basım teknikleriyle günlük olarak basılan ve ülkenin her yanına dağıtılan gazete ve dergilerle basın yayın faaliyetlerini sürdürmektedir. Türkiye’de ilk radyo 1927 yılında düzenli yayın hayatına başlamıştır. Televizyonculuk ise Türkiye Radyo ve Televizyonu (TRT) ile beraber güç kazanmıştır. 1952 yılında siyah beyaz olarak ulusal televizyon yayınına başlayan TRT’yi günümüze kadar ulusal, bölgesel ve yerel yayın yapan 1500 civarında televizyon kanalı izlemiştir. Türkiye’de 2905’i gazete ve 3873’ü dergi olmak üzere toplam 6778 süreli yayın bulunmaktadır. Türkiye’de Radyo ve Televizyonculuk basın özgürlüğüne göre yürütülmektedir. Özel televizyonlar yayın hayatına 1990 yılında başlamışlardır. Türkiye’de 20 civarında haber ajansı faaliyet göstermektedir. İlk kurulan haber ajansı Kurtuluş Savaşı sırasında kurulan Anadolu Ajansı’dır. En çok tanınan haber ajansları ise Doğan, İhlas ve Cihan, TGRT Haber, Anka haber ajanslarıdır.



Türkiye’de halen yaklaşık 248 televizyon kuruluşu vardır.



20 Nisan 1945 tarihli T.C. Resmi Gazete’nin ilk sayfası

## Dijital yayın, iletişim ve bilgi erişim hizmetleri

Türkiye’de kullanıcılar, eve ya da iş yerine gelen bakır veya fiberoptik kablo, mobil internet ve uydu üzerinden kesintisiz hızlı internet, ses ve video hizmetlerini alabilmektedirler. Kullanıcıya geniş bant hizmeti ulaştıran teknolojiler; xDSL, kablo TV, uydu, sabit kablosuz, mobil internet şeklinde sıralanabilir. Mobil genişbant penetrasyon oranı Türkiye’de %12 iken OECD ortalaması %47,5’dir. Türkiye’de genişbant pazarında dikkati çeken gelişme, xDSL abone sayısında devam eden düşüğe karşılık mobil internet, fiber ve kablo internet abone sayılarındaki artışın devam etmesidir. Türkiye’deki abone sayılarına göre ilk üç mobil işletmeci, Turkcell, Vodafone ve Avea olarak sıralanmaktadır. Uydu yayınları bir çanak anten, bir uydu alıcısı ile ekrana aktarılabilmektedir. Türkiye’de uydu platform hizmetleri kapsamında aktif olarak faaliyet gösteren iki adet işletmeci bulunmaktadır: Digitürk (Digital Platform) ve D-Smart (Doğan TV). Her ikisi de paralı ve kartlı sistemlerdir. Kablolu yayın işletmeciliği alanında sadece TÜRKSAT aktif olarak faaliyet göstermektedir.

17

## Medyaya Anayasal Destek

T.C. Anayasası’na göre “Basın hürdür, sansür edilemez. Devlet, basın ve haber alma hürriyetlerini sağlayacak tedbirleri alır”.



**Türkiye’de üç bine yakın gazete yayımlanmaktadır.**

### Türkiye’deki En Popüler Günlük Gazetelerin Yıllık Ortalama Tirajları

1-Zaman	1.029.879
2-Posta	420.996
3-Hürriyet	392.083
4-Sözcü	328.412
5-Sabah	320.780

W

<http://www.tk.gov.tr>

Bilgi Teknolojileri ve İletişim Kurumu

[www.trt.net.tr](http://www.trt.net.tr)

Türk Radyo ve Televizyon Kurumu

[des.byegm.gov.tr](http://des.byegm.gov.tr)

Basın Yayın ve Enformasyon Genel Müdürlüğü

# Türkiye'nin Çeşitliliği

Piri Reis'in 1513 yılında hazırladığı, Atlantik Okyanusu ve Amerika kıyılarını gösteren Dünya Haritasının 500. yıl dönümü münasebetiyle, UNESCO 2013 yılını dünyada "Piri Reis Yılı" ilan etmiştir. Türkiye'de 1000'e yakın kültürel ve doğal varlık bulunmaktadır. Bunun 11'i UNESCO Dünya Miras Listesi'nde, 37'si ise UNESCO Aday listesinde bulunmaktadır. Avrupa'yı Asya'ya bağlayan medeniyetler köprüsü ve "dünya kültür başkenti" İstanbul, 1985 yılında UNESCO Dünya Miras Listesi'ne; Hipodrom, Ayasofya, Aya İrini, Küçük Ayasofya Camisi ve Topkapı Sarayı'nı içine alan Arkeolojik Park; Süleymaniye Camisi ve çevresini içine alan Süleymaniye Koruma Alanı; Zeyrek Camisi ve çevresini içine alan Zeyrek Koruma Alanı ve Tarihi Surlar Koruma Alanı ile girmiştir. Gaziantep'teki Zeugma Arkeolojik Siti, İzmir'deki Efes Antik Kenti, Trabzon'daki Sümela Manastırı, Ağrı'daki İshak Paşa Sarayı, Antalya'daki Perge Antik Kenti, Alanya, Kekova, Termessos Milli Parkları, Aydın'daki Afrodisias Antik Kenti, Hatay'daki St. Pierre Kilisesi, İzmir'deki Bergama, Ankara'daki Gordion, Nevşehir'deki Hacı Bektaş-ı Veli Türbesi, Mersin'deki Mamure Kalesi, Alahan Manastırı ve St. Paul Kilisesi, St. Paul Kuyusu ve Çevresi UNESCO Aday listesinde yer alan kültürel ve doğal varlıklardandır.



**Olağanüstü kaya şekilleri ve her mevsim için uygun iç iklim koşulları taşıyan kayaya oyma mekânları barındıran Göreme Milli Parkı'nda balonla gezi**



**Laodikeia, Seleukoslar Kralı, II. Antiokhos tarafından M.Ö.3. yüzyılın ortalarında kurulmuştur.**

**Topkapı Sarayı üzerinden İstanbul Boğazının Genel Görüntüsü**







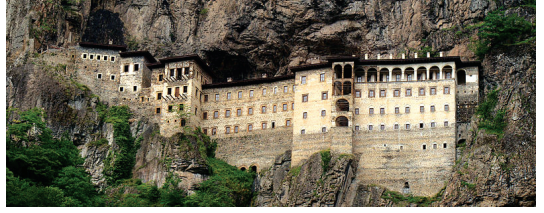
**M.Ö. 7. yüzyılda inşa edilen Efes antik kentinin Celsus Kütüphanesi Efes'in simgeleri arasındadır.**



**M.Ö. 2. yüzyılda Bergama krallarından II. Eumenes tarafından kurulmuş Hierapolis'teki Pamukkale travertenlerinden akan termal su şifalıdır.**



**Gaziantep Arkeoloji Müzesinde sergilenen Zeugma Antik Kentinden çıkarılan şaheser mozaikler**

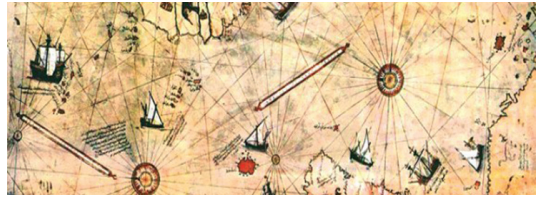


**M.S.395-365 yıllarında sarp yamaçlara inşa edilmiş Trabzon'daki Sümela Manastırı deniz seviyesinden 1150 metre yüksekliktedir.**

## UNESCO Dünya Mirası Listesi

Adıyaman İli, Kâhta ilçesi sınırları içindedi "Nemrut Dağı"; Kommagene Krallığı'nın en parlak döneminde hükümdar olan Kral I. Antiochos (M.Ö. 69-32) devrinde inşa edilmiştir. M.Ö. II. yüzyılda Bergama krallarından II. Eumenes tarafından kurulmuş Hierapolis (Pamukkale) Antik kenti ise metal ve taş işlemeciliği, dokuma kumaşları ile ünlüydü, Bizans döneminde ise Piskoposluğun merkezi olmuştu. Türk kent tarihinin 14.yüzyıldan beri bozulmamış bir örneği olan Kastamonu, geleneksel şehir dokusu, ahşap yağma Kastamonu evleri ve anıtsal yapılarıyla alanın bütünü sit ilan edilmiştir.

Bizans İmparatoru I. Jüstinyen tarafından M.S. 532-537 yılları arasında inşa ettirilmiş olan Ayasofya müzesi, 1453 yılında Fatih Sultan Mehmet tarafından camiye dönüştürülmüştür. Mimari bakımdan kubbeli bazilika tipinde bir yapı olup kubbe geçişi ve taşıyıcı sistem özellikleriyle mimarlık tarihinde önemli bir dönüm noktası olarak ele alınır. Mimari özelliklerinin yanı sıra, sergilediği zengin Anadolu geleneksel taş işçiliği örneklerini barındıran Divriği Ulu Camii ise Ahmet Şah ve eşi Turan Melek tarafından



**Denizcilige katkıları, hayat hikâyesi ve trajik ölümü ile daima araştırmacıların ilgi alanında olan Piri Reis'in ünlü haritası Topkapı Sarayı Müzesi'nde muhafaza edilmektedir.**

camii ile birlikte 1228-1229 yıllarında yaptırılmıştır. İslam mimarisinin bu başyapıtı iki kubbeli türbeye sahip bir cami ve ona bitişik bir hastaneden oluşmaktadır. İstanbul'un fethinden önce Osmanlı İmparatorluğu'nun başkenti olan Edirne'nin en önemli anıtsal eseri olan Selimiye Camii ve Külliyesi, 16. yüzyılda Sultan II. Selim adına yaptırılmıştır. Teknik mükemmelliği, boyutları ve estetik değerleriyle döneminin ve sonraki zamanların en muhteşem eseri olan Camii ve Külliye, dünyanın en önemli mimarlarından Mimar Sinan'ın Ustalık Dönemi eseri, mimarlık sanatının en görkemli örneklerinden biri ve

**Döneminin en muhteşem eseri olan Selimiye Camii ve Külliyesi, Mimar Sinan'ın başyapıtıdır.**

insanın yaratıcı dehasının bir başyapıtı olarak kabul edilmektedir.

1986 yılında UNESCO Dünya Miras Listesi'ne alınan Hattuşaş (Çorum, Boğazköy), Hitit İmparatorluğu'nun başkenti olarak Anadolu'da yüzyıllar boyu çok önemli bir merkez olmuştur. Fethiye'de Kınık köyü yakınlarında bulunan Xanthos ise Antik Çağda Likya'nın en büyük idari merkeziydi. M.Ö.545'te Perslerin egemenliğine girene kadar bağımsız olan kent, bundan yaklaşık olarak yüzyıl kadar sonra tamamıyla yanmıştır. Xanthos'a 4 km uzaklıkta bulunan Letoon, Antik Çağda Likya'nın dini merkezi konumundaydı. Bu kutsal alanda Leto, Apollon ve Artemis tapınakları ile birlikte, bir manastır, bir çeşme ve Roma Tiyatrosu kalıntıları bulunmaktadır. Troy antik kentinde görülen 9 katman, kesintisiz olarak 3000 yıldan fazla bir zamanı göstermekte ve en erken yerleşim katı M.Ö. 3000-2500 ile erken Bronz Çağı'na tarihlenmektedir.



**Divriği Ulu Camii ise Ahmet Şah ve eşi Turan Melek tarafından camii ile birlikte 1228-1229 yıllarında yaptırılmıştır.**



**M.Ö. 7. yy'da inşa edilen Xanthos ile Letoon birlikte UNESCO Dünya Miras Listesi'ne 1988 yılında alınmıştır.**



**M.Ö.3000'li tarihe dayanan Troy (Truva) Antik Kenti**

**Hitit imparatorluğunun başkenti "Hattuşaş" M.Ö. 1700'lerde Kral Anitta tarafından yıkılmıştır.**



**Bodrum mozolesinin tasviri resmi**



**Bodrum mozolesinden kalanlar Bodrum müzesinde sergilenmektedir.**



**British Museum'da sergilenen üzerinde oyma ve kabartma insan figürleri olan sütun altlığı**

**İzmir Efes Müzesi'nde sergilen en nadir eserlerden olan Efes Artemisi kült heykelleri ve tapınağa bırakılan kıymetli adak hediyeleridir.**

## **Dünyanın Yedi Harikası**

Dünyanın yedi harikasından ikisi Türkiye'de bulunmaktadır: "Bodrum Mozolesi" ve "Efes Artemis Tapınağı".

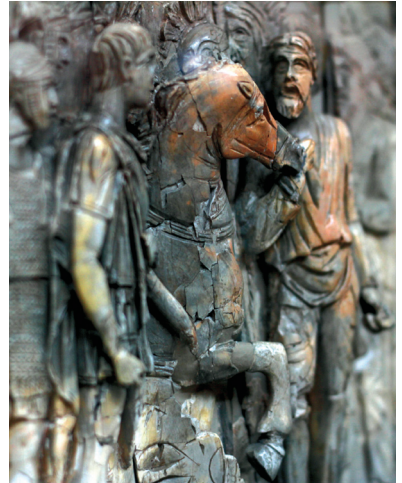
## **Bodrum Mozolesi**

Halikarnassos bugünkü adıyla Bodrum, M.Ö. 353 yılında Karya bölgesinin başkenti olunca Dünyanın yedi harikasından biri olan "Mausoleum" yani Bodrum mozolesi bu dönemde Kral Maussollos'un anısına kızkardeşi ve aynı zamanda karısı olan Artemisia tarafından yaptırılmıştır.

## **Efes Artemis Tapınağı**

Efes Artemis Tapınağı Efes'te M.Ö. 550 yıllarında Lidya kralı Croesus'un isteği ile Tanrıça Artemis'e ithafen yapılmıştır. Dönemin en yetenekli heykeltıraşlarının yaptığı bronz ve mermer heykellerden oluşan tapınağın, 90 metre yükseklikte ve 45 metre genişlikte 100 kadar sütundan oluştuğu düşünülmektedir. Günümüzde tapınaktan geriye sadece bir tek sütun kalmıştır. 19.yy'da yapılan kazılar sonucu tapınaktan çıkarılan en değerli eserler British Museum'da sergilenmektedir.

**Dünyanın yedi harikası arasında bulunan Artemis tapınağı M.Ö. 7. yy.da inşa edilmiştir. Mermer bloklardan yapılan tapınak o dönemde hem pazar yeri hem de dini bir yerdir. Günümüzde tapınaktan geriye bir sütun ve birkaç mermer blok kalmıştır.**





## Termaller ve Kaplıcalar

Önemli bir jeotermal kuşak üzerinde yer alan Türkiye, termal kaynak zenginliği ve potansiyeli bakımından Avrupa'da birinci, dünyada ise ilk yedi ülke arasında yer almaktadır. Afyonkarahisar'da Sandıklı, Ankara'da Kızılcahamam, Bursa'da Karamustafa Paşa ve Oylat, Balıkesir'de Gönen, İzmir'de Balçova, Sivas'ta Balıklı Çermik, Ağrı'da Diyadin, Aksaray'da Ziga, Niğde'de Çiftehane, Çanakkale'de Ezine Kestanbol kaplıcaları önde gelen ve tanınmış termal tesislerinin bulunduğu yerlerdir. Kaplıcalar ve termal sular alternatif tıpta kullanılan şifa kaynakları arasındadır. Her yıl binlerce yerli ve yabancı turist termal kaplıcaları ziyaret edip çevresindeki otellerde konaklamaktadır. Cilt hastalıkları, romatizma, mide ve bağırsak hastalıkları, idrar yolu hastalıklarına da iyi geldiği belirtilen, içerdiği mineral oranlarıyla, su sıcaklığı ve "pH" dereceleriyle farklı özellikler gösteren termal kaplıcalar mevcuttur.

22



**Sivas Kangal Balıklı Çermik kaplıcalarının rakımı 1425 m'dir.**



**Bursa Oylat Termal kaplıcaları**



**Ülkemizde radyoaktivitesi en yüksek olan Yalova termal kaplıcalarının, su sıcaklığı 57 ila 73 °C derece arasındadır.**

**Denizden 1115 m yükseklikteki Yozgat Sarıkaya Kaplıcasının sıcaklığı 44-47 °C arasındadır.**



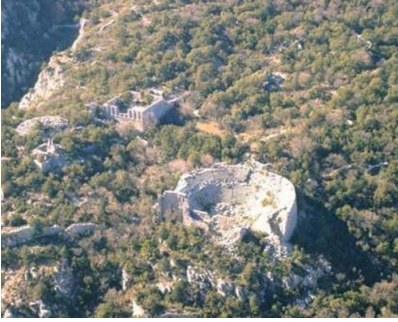
**Kaynağında 78 °C sıcaklıktaki Ezine Kestanbol Kaplıcaları, Çanakkale**



**Afyonkarahisar'ın Sandıklı İlçesindeki Hüdai Kaplıcaları çamur banyoları ile ünlüdür. Bu kaplıcalarda Hıristiyanlığın ilk yıllarından itibaren şifa aranmıştır.**



**Olivos-Beydağları Sahil Milli Park'ın en önemli yerleşim yerleri MÖ VII. yüzyılda Rodos Kolonisi olarak kurulan Phaselis (Tekirova) ve Olympos şehirleridir.**



**Termessos Milli Parkı Güllük Dağı üzerinde kurulmuştur. Termessos'un tarih sahnesine çıkışı M.Ö. 334'de İskender'in bölgeden geçtiği tarihle başlar.**

## Doğal Parklar

Dört mevsimin belirgin olarak yaşandığı Türkiye'de endemik bitki ve hayvan türleri oldukça zengindir. Doğal yaşamı koruma kapsamında korunan yeşil bitki örtüsü, kuşların göç yolu üzerinde yer alan göller bu çeşitliliği arttırmaktadır. Türkiye'de 40 adet doğal ve tarihi milli park bulunmaktadır. Bu milli parkların kimi tarihi açıdan kimisi jeolojik yapısı itibarıyla kimisi de özel bitki-hayvan türlerine sahip olduğu için milli park ilan edilmiştir. Orman ve Su İşleri Bakanlığına bağlı Doğa Koruma ve Milli Parklar Genel Müdürlüğü tarafından milli parklar sürekli korunmaktadır.



**İlginc jeolojik ve jeomorfolojik yapısı ve özgün bitki topluluğu, Artvin Hatla Vadisi'ne ülkemizde nadir rastlanan bir alan olma özelliğini vermektedir.**



**Deniz seviyesinden 1100 metre yükseklikte, dik vadi yamaçlarına sahip Saklıkent Kanyonu, Muğla, Antalya**



**Balıkesir Manyas Kuş Cennetinde kuş gözetleme kulelerindeki pencerelerden dürbün ile Nisan, Mayıs, Haziran aylarında artan kuş popülasyonu izlenebilir.**

# Bir Bakışta Adana



## Adana'nın Başlıca Göstergeleri

İlin nüfusuna göre büyüklüğü / Türkiye'nin 6.büyük ili

Adana'nın dış ticaret hacmi / 4,91 milyar \$

Adana'nın ihracatı / 2,16 milyar \$

Adana'nın ithalatı / 2,75 milyar \$

Sosyo ekonomik gelişmişlik sıralaması / 81 il arasında 16.sırada

Adana'nın Türkiye GSMH'sine katkısı / % 3,3

Adana'nın Türkiye bitkisel üretimindeki payı / % 3,65

İşsizlik oranı, yıllık ortalama / % 13,2  
2013 verileri



**Mustafa BÜYÜK**  
Adana Valisi



Valilik Binası





Adana il sınırlarını gösteren harita

## Coğrafi yapı

**Yüzölçümü** / 14.045,56 km<sup>2</sup>

**Komşu iller** / Hatay, Osmaniye, Kahramanmaraş, Kayseri, Niğde, Mersin

**En büyük ilçeler ve nüfusları, 2013 /**

Seyhan:771.947, Yüreğir:421.455,

Çukurova:346.505, Ceyhan:159.243,

Sarıçam:138.139, Kozan:128.153

**En yüksek tepe** / 3756 m ile Demirkazık Tepesi, Aladağlar

**Akarsular** / Seyhan ve Ceyhan nehirleri

**Göller** / Çatalan Baraj Gölü, Seyhan Baraj Gölü, Akyatan, Ağyatan ve Yumurtalık Lagünleri.

**Yüzey** / Adana ili kuzeyde dağlık, güneyde ovalık yüzey yapısına sahiptir.

**İklim** / Adana'nın merkezi ve kıyı kesimlerinde, iklim yapısı yazları sıcak ve kurak, kışları ılık ve yağışlıdır. Denizden uzak kuzey kesimlerde ise kara iklimi hâkimdir.



Adana'nın içinden geçen Seyhan nehrinin genel görüntüsü

## Nüfus ve Demografik Yapı

**Nüfus** / 2.149.260

**Yıllık nüfus artış hızı** / % 11,05

**İl ve ilçe merkezleri nüfusu** / 1.907.685

**Nüfus yoğunluğu** / 154 kişi / km<sup>2</sup>

**Şehirleşme oranı** / %88,76

**Net göç hızı** / %-5,7

**İşsizlik oranı, yıllık ortalama** / % 13,2

2013 verileri

Nüfusu ile ülkemizin 6. büyük ili olan Adana, kentte yoğunlaşmış olan genç bir nüfusa sahiptir. Şehirleşme oranı ve nüfus yoğunluğu, ülke ortalamasının üzerindedir. Bu genç ve kentsel nüfus Adana için önemli bir gelişme potansiyeli oluşturmaktadır. Nüfus artışı geçen yıla oranla hemen hemen sabit kalmıştır. 2012 ile 2013 yılları arasında kentin aldığı göç 50.598 kişi iken verdiği göç ise 62.933 kişi olmuştur.



**Adana Halk Oyunları ekibi "Çiftetelli" oyununu oynarken**





**Hititler'in Kilikya'daki önemli bir kutsal merkezi olan Misis - Tatarlı Höyükteki kazılarda ortaya çıkarılan M.Ö. 1550-M.Ö.1200 erken Tunç Çağı'na ait mühür**

# Tarih

## Adana'da en eski uygarlıklar

- M.Ö. 1900:** Luvi Krallığı
- M.Ö. 1500:** Arzava Krallığı
- M.Ö. 1900-1190:** Hitit Krallığı
- M.Ö. 1190-713:** Kue Krallığı
- M.Ö. 713-663:** Asur Krallığı
- M.Ö. 663-612:** Kilikya Krallığı
- M.Ö. 612-333:** Pers Satraplığı
- M.Ö. 333-323:** Helenistik Dönem
- M.Ö. 312-133:** Selevkoslar Dönemi
- M.Ö. 178-112:** Korsanlar Dönemi
- M.Ö. 112 - M.S.395:** Romalılar Dönemi

**638:** Emevi fethi

**700-800:** Abbasilerin egemenliği

**900-1000:** Bizanslıların egemenliği

## Türklerin Egemenliği

**1000-1100:** Selçukluların egemenliği

**1377-1510:** Ramazanoğulları, Osmanlı ve Memlûklular Dönemi

**1516:** Adana'nın İbrahim Paşa tarafından işgal edilip Mısır'a bağlanması

**1840:** Londra Anlaşması ile Adana'nın yeniden Osmanlı Devletine geçmesi

**1867:** Adana Vilayetinin kurulması

**1871:** Adana Belediyesinin kurulması

## Yakın tarih

**18 Aralık 1918:** Düşman kuvvetlerince Adana'nın resmen işgal edilmesi

**20 Aralık 1921:** İşgalci devletlerle Ankara Anlaşmasının imzalanması

**5 Ocak 1922:** Adana'nın düşman işgalinden kurtulması

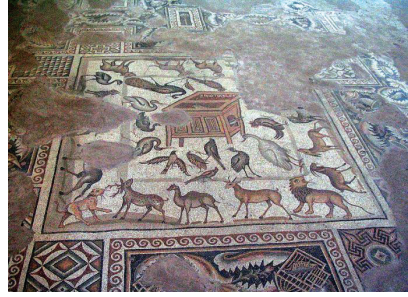
**1956:** Seyhan Barajı ve Hidroelektrik Santralinin hizmete açılması

**5 Haziran 1986:** Adana Belediyesi'nin Büyükşehir Belediyesi statüsüne girmesi ve Seyhan ile Yüreğir ilçelerinin kurulması

## Adana'nın Tarihçesi

"Adana" isminin M.Ö. 1550'den beri "Adania ve Danuna"dan geldiği ve tarih boyunca değişmediği bilinmektedir. Bizanslı tarihçi Stefan (Etien) Adana şehrinin "Adanos ve Saros" tarafından kurulduğunu, Adanos'un şehre Saros'un ise Seyhan nehrine isimlerini verdiklerini yazmıştır. Bölgedeki arkeolojik bulgular Paleolitik döneme tarihlenen yerleşim yerlerini gün ışığına çıkarmıştır. Tepebağ Höyüğü'nün Neolitik çağda inşa edildiği ve Çukurova'daki en eski kent olduğu düşünülmektedir.

Adana, M.Ö. 2000 yılından itibaren Luvi, Arzava, Hitit, Hue, Asur, Kilikya, Pers, Yunan, Selökid, Bizans, Ermeni, Memluklu, Selçuklu ve Osmanlı uygarlıklarına ev sahipliği yapmıştır. 1918 yılında işgal devletlerinin istilasına uğrayan Adana, 1920 yılında işgalci devletleri yenilgiye uğratmıştır. Osmanlı egemenliği 1921 başında son bulmuş ve yerini TBMM hükümetine bırakmıştır. 5 Ocak 1922 yılında düşman işgalinden kurtulduktan sonra Adana vilayeti Pozantı'dan Adana'ya taşınmıştır.



**Misis Mozaïği, M.S. 4. yüzyılda Romalılar tarafından yapılmıştır.**



**Hitit kabartması, Hitit Kralı II. Muvattalı, M.Ö. 1310-1285**



**Misis'teki kazılarda ortaya çıkarılan ilk Geç Tunç Çağı'na ait kutsal su kapları**



**Anavarza mozaïği. Anavarza kalesi ve şehrinin M.Ö. 9. yy'da Asurlular tarafından inşa edildiğine inanılmaktadır.**

## Adana Arkeoloji Müzesindeki Eserler

Adana, 4000 yıllık geçmişiyle çok büyük tarihi zenginliğe sahiptir. Arkeoloji Müzesi'nde teşhir edilen paleolitik, neolitik, kalkolitik, bronz, proto-Hitit, Yunan, Roma, Bizans, Selçuklu ve Osmanlı devirlerine ait 43500 eser yer almaktadır. Müzede mermer ve kireç taşından heykeller, kabartma mezar taşları yer almaktadır. Bunlardan en önemlileri "Arabalı Tanrı Tarhunda" heykeli "Afrodit heykeli" ve Truva savaşı ile ilgili figürlerin bulunduğu lahittir. Lahitin uzun yüzlerinden birinde Truva kahramanlarından Hektor'un ölüsünün fide karşılığında kurtarılışı, sağda Kral Priamos'un Akhilleus'e yalvarışını, solda kralın arabasından inişini, arkada dragonları tasvir eden kabartmalar görülmektedir.



Adana Arkeoloji Müzesi'nde sergilenmekte olan M.S. 2. yüzyılda yapılmış bir lahit üzerinde Truva Savaşını konu eden figürler bulunur.

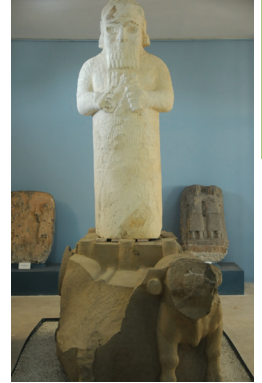
Anavarza Antik Kentindeki lahit üzerinde Medusa kabartması



Adana Arkeoloji Müzesi'nde sergilenmekte olan Roma İmparatoru Augustus heykeli, M.Ö. 27 - M.S. 14



Seyhan ilçesinde 1924 yılında kurulmuş olan Adana Arkeoloji Müzesi'nde sergilenen Roma İmparatoru Hadrian'ın heykeli



Çineköy' de bulunan M.Ö. 800 Hitit dönemine ait bir çift boğanın çektiği arabası üzerinde ayakta duran "Arabalı Tanrı" Tarhunda



## 5 Ocak 1922 Adana'nın Kurtuluşu

5 Ağustos 1920'de Mustafa Kemal, Fevzi Çakmak ve milletvekilleri Pozanti'ya gelerek burayı il merkezi haline getirmiştir. 1920 Kasım ayında Fransa Hükümeti Osmanlı'nın yerini alan TBMM Hükümeti'ni resmen tanımıştır. 1921'de imzalanan Ankara Antlaşması'na uygun olarak işgal devletleri, 5 Ocak 1922 tarihi itibarıyla Çukurova topraklarından tamamen ayrılmak zorunda kalmışlardır. Bu tarih aynı zamanda il merkezinin Adana'ya taşındığı tarih olmuştur.



30

**5 Ocak 1922 tarihinde kurtuluşu kutlamak amacıyla Adana sokaklarında dolaştırılan 7mx15m büyüklüğündeki Türk Bayrağı**

W

[www.kulturvarliklari.gov.tr](http://www.kulturvarliklari.gov.tr)  
Adana Arkeoloji Müzesi Müdürlüğü

[www.kulturvarliklari.gov.tr](http://www.kulturvarliklari.gov.tr)  
Adana Misis Mozaik Müzesi



Adana Büyükşehir Belediye Başkanı  
Hüseyin SÖZLÜ

# Belediye

**Büyükşehir Belediye Başkanı:** Hüseyin SÖZLÜ  
(Nisan 2014'ten bu yana)

**Büyükşehir Belediye Meclisi:** Esnaf, çiftçi, tüccar, serbest meslek sahibi, mimar, mühendis, sosyolog, bankacı, müteahhit, müşavir, avukat, eğitimci, turizmci, işadami, sanayici ve emeklilerden oluşan 79 seçilmiş üyeden meydana gelir.



Adana Büyükşehir Belediyesi Tiyatrosu ve 75.yıl Sanat Galerisi'nin bulunduğu Eski Belediye binası



## Adana Büyükşehir Belediyesi

Adana Büyükşehir Belediyesi 1989 yılında kurulmuştur. Adana Büyükşehir belediyesi üç organdan oluşmaktadır; Büyükşehir Meclisi, Belediye Başkanı ve Belediye Encümeni. Başkanlığını Büyükşehir Belediye Başkanı Hüseyin SÖZLÜ'nün yürüttüğü Büyükşehir Meclisi seçilmiş kişilerden oluşur ve Belediyenin en üst karar organıdır. Seçilmiş ve atanmış kişilerden oluşan Encümen ise Belediye'nin icra kurulu görevini yerine getirir.

## Sivil Toplum Kuruluşları

Adana ilinde Türkiye Odalar ve Borsalar Birliği (TOBB) şemsiyesi altındaki tüm Odalar ve Borsalar; Adana Ticaret Odası (ATO), Adana Sanayi Odası (ADASO), Adana Ticaret Borsası (ATB) başta olmak üzere STK içinde en güçlü meslek kuruluşlarıdır. ATO 1894 yılında pamuk ticaretine rehberlik etmek ve düzenlemek için kurulmuş Türkiye'deki ilk ticaret odalarından biridir. Hâlen ATO'nun 25.000'den fazla üyesi bulunmaktadır. ADASO, Hacı Sabancı Organize Sanayi Bölgesi'nin kurulması çalışmaları başta olmak üzere, bölge sanayisinin gelişmesi ile Adana'nın ekonomik, sosyal ve kültürel faaliyetlerine en büyük destek veren kurumlar arasında ilk sıralarda yer almaktadır. ATB ise, 1913'te kurulmuş olup tarım ürünlerinin, çiftlik hayvanlarının ticaretini güvenli ve açık bir biçimde düzenlemekle sorumludur. Borsa'nın hâlen 1400'den fazla üyesi bulunmaktadır. Türk Mühendis ve Mimarlar Odası Birliği (TMMOB) Adana Şubeleri ve diğer meslek kuruluşları, İşçi, İşveren ve Memur Sendikalarının Adana şubeleri, vakıf ve dernekler de Adana'da örgütlü ve etkin olan sivil toplum kuruluşlarıdır.

### Adana'yı TBMM'de temsil eden partiler ve milletvekili sayıları:

Adalet ve Kalkınma Partisi	: 6	●●●●●●
Cumhuriyet Halk Partisi	: 4	●●●●
Milliyetçi Hareket Partisi	: 3	●●●
TBMM Bağımsız üyeler	: 1	●



**Göbekli portakallar içerisinde en erkenci çeşit olan Kaliforniya orjinli "Navel" türü portakallar**



**Türkiye'deki karpuz üretiminin % 18'ini Adana-Ceyhan Bölgesi karşılamaktadır.**

# Tarım

Tarımsal üretim değeri / **4,75 milyar TL**

Bitkisel üretim değerinin Türkiye'deki payı / **%3,7**

Canlı hayvan ve hayvansal ürünler değerinin

Türkiye'deki payı / **%1,58 ve %0,99**

Soya üretiminin Türkiye'deki payı / **% 69 ile 1.**

**sırada**

Yerfıstığı üretiminin Türkiye'deki payı / **% 41 ile 1.**

**sırada**

Narenciye üretiminin Türkiye'deki payı / **% 28**

Mısır üretiminin Türkiye'deki payı / **% 28**

Karpuz üretiminin Türkiye'deki payı / **% 18**

Pamuk üretiminin Türkiye'deki payı / **% 12**

2011-2013 verileri

ABD'deki Kaliforniya ovası ve İtalya'daki Po ovasından sonra dünyanın üçüncü büyük ovası olan Çukurova gelecekte dünyanın en önemli gıda ambarı olacaktır. Adana'nın merkezinde bulunduğu Çukurova Bölgesi, Türkiye'de polikültür tarımın yaygın olduğu, Seyhan, Ceyhan ve Berdan nehirlerinin taşıdığı alüvyonlarla zenginleşmiş, sulanabilir alanların büyüklüğü ve iklim koşullarının uygunluğu nedeniyle bir ve ikinci ürün tarımının yaygın olarak yapıldığı bir bölgemizdir. Adana ilinin toplam tarım arazisi 539.000 hektar'dır. Bunun %82,6'sı tarla, %8'i meyve, %6,9'uysa sebze alanıdır. Tarım alanlarının yaklaşık %40'ında sululu tarım yapılmaktadır. Türkiye'nin üretimindeki payı itibarıyla, Adana'nın önemli tarım ürünleri; soya, mısır, yerfıstığı, narenciye, karpuz, pamuk, buğday ve bal şeklinde sıralanır. Adana'da toplam sebze üretim miktarı 2005-2011 yılları arasında %27,8 oranında artarken meyve üretim miktarı aynı dönemde %10,2 oranında artmıştır. Türkiye sebze üretimi içinde Adana'nın payı %5 iken, Türkiye meyve üretimi içinde Adana %5,7'lik bir paya sahiptir. Adana'da örtü altı sebze ve meyve





Üretimindeki en büyük pay %77,9 ile karpuz aittir. Türkiye'deki soya üretiminin üçte ikisinden fazlası Adana'da üretilmektedir. Yerfıstığının payı ise %40-45 civarındadır. Türkiye'deki mısır üretimi ile narenciye'nin %28'i, pamuk üretimininse yaklaşık %12'si Adana'da üretilmektedir.

**Türkiye toplam turunçgil ihracatının %31'ini mandalina, %23'ünü portakal ve %12'sini greyfurt oluşturmaktadır. Türkiye'de en fazla portakal, mandalina ve greyfurt üreten illerden biri de Adana'dır.**



34

**Geçmişte Türkiye'nin pamuk üretiminin çoğunluğunu üreten Adana'da pamuk tarlalarının meyve bahçeleri ile soya, yer fıstığı, mısır yetiştiriciliğine dönüştürülmesi nedeni ile günümüzde pamukun yaklaşık %12'si ancak Adana'da üretilmektedir.**

**Adana'da 200 baş ve üzeri besicilik işletme sayısı 17, sütçülük işletme sayısı 10'dur.**

W

[www.adanatarim.gov.tr](http://www.adanatarim.gov.tr)  
İl Gıda, Tarım ve Hayvancılık  
Müdürlüğü







# Ekonomi

## Adana'nın önemli makroekonomik göstergeleri

Adana ekonomisinin Türkiye GSMH'sine katkısı / % **3,3**

Adana'nın dış ticaret hacmi / **4,91 milyar \$**

Adana'nın ihracatı / **2,16 milyar \$**

İhracatın 2011 yılına göre artış oranı / % **9,02**

Adana'nın ithalatı / **2,75 milyar \$**

İthalatın 2011 yılına göre artış oranı / % **2,41**

**2012-2013 verileri**



**Botas limanı; Dünyanın 5. büyük enerji dağıtım yeri olarak Yumurtalık'ta yer almaktadır.**



**Yumurtalık Serbest Bölgesi Limanı'nın yükleme/boşaltma kapasitesi günde 40.000 tondur.**

Son dönemde hazırlanmış olan ulusal ölçekli strateji belgelerinde, Adana merkezli Çukurova bölgesi, İstanbul merkezli Marmara havzasına alternatif bir gelişme odağı ve metropoliten çekim merkezi olarak gösterilmektedir. Ceyhan İhtisas Endüstri Bölgesi'nde kurulması planlanan enerji yatırımları Ekonomi Bakanlığı'nca teşvikte yapılan düzenlemelerden dolayı hız kazanmıştır. Ayrıca, son yıllarda gerçekleşen ihracattaki olumlu gelişme, kurulması planlanan rafineri, tersaneler, petrokimya yan sanayi, yassı demir üretimi ve diğer enerji yatırımları Adana'yı enerji ve yatırım bölgesi olma hedefine daha da yaklaştırmaktadır. Yıllık 750 milyon Dolar ihracat yapan ve Adana ekonomisinin lokomotifi konumundaki Adana Hacı Sabancı Organize Sanayi Bölgesi'nde(AOSB) de olumlu gelişmeler yaşanmaktadır. AOSB'de faaliyet gösteren 277 firma Adana'nın ekonomisinde önemli paya sahiptir. Bu firmaların sektörel dağılımında tekstil sektörü 56 firma ile sayısal üstünlüğe sahiptir. Bunu sırasıyla 39 firma ile metal, 30 firma ile gıda, 23 firmayla plastik, 22 firmayla yapı elemanları, 18 firma ile kimya, 13 firmayla kâğıt sanayi, 13 firmayla ağaç-mobilya sanayi, 12 firmayla petrol ürünleri, 8 firmayla makine, 6 firmayla döküm, 6 firmayla boya sanayi, 6 firmayla finans, 5 firma ile elektrik, 5 firmayla depolama, 4 firma ile tohumculuk, 4 firma ile nakliye, 4 firma ile ambalaj

sanayi, 3 firma ile cam sanayi takip etmektedir. Firma sayısı açısından tekstil sektörü %20, metal sektörü %14, gıda sektörü ise % 11'lik yere sahiptir.

## Yatırım Teşvikleri

2012 Ocak-Ekim döneminde Adana, 2,74 milyar TL'lik toplam yatırım tutarı ile en fazla yatırım teşviki açılan iller arasında ikinci sırada yer almıştır. Yatırımların % 87'si enerji sektöründedir. Türkiye'deki 81 il arasında Adana ili enerji yatırım tutarında ilk sıradadır. Bu rakam Türkiye'deki toplam enerji yatırımının % 23'üne karşılık gelmektedir.

## İşgücü

Adana'da kurumsal olmayan nüfusun işgücü durumuna bakıldığında, işsizlik oranı, küresel krizin etkisiyle 2009 yılında %22'lere kadar yükselmişken, 2013 yılında ise krizin etkisini hızla atlatarak %13,2'ye kadar gerilemiştir. İstihdam oranı ise 2013 yılında %43,3'e kadar yükselerek Türkiye ortalamasının üzerine çıkmıştır.

## Ulaşım Altyapısı

Türkiye'nin en büyük ikinci havalimanı olma özelliğini taşıyacak olan Çukurova Uluslararası Havalimanı'nın kargo taşımasına da imkân vererek Çukurova Bölgesi ihracatına büyük ivme kazandırması beklenmektedir. Adana ilinde sahip olunan ulaşım olanakları, Adana'nın dış ticarete rekabet gücünü ve ekonomisini güçlendirmektedir. Karayolu ulaşımı il içerisindeki ana ulaşım yöntemidir. Adana ekonomisinde önemli bir yeri olan tarımsal üretim içerisindeki meyve ve sebze ürünlerinin dağıtımını da ağırlıklı olarak karayolları üzerinden yapılmaktadır. Üretim alanlarıyla, pazarlar arasındaki önemli koridorlar il içerisinde geçmektedir. İldeki toplam karayolu uzunluğu köy yolları ile birlikte 5.597 km'dir. Otoyol uzunluğu 2008 yılından itibaren artış göstererek 154 km'ye ulaşmıştır. 183 km'lik demiryolu uzunluğu ise yıllar itibarıyla fazla değişiklik göstermemiştir. Denizyolu taşımacılığında Adana; Yumurtalık, Ceyhan, Karataş ilçeleriyle uluslararası petrol ve yük taşımacılığına açık Botaş Limanı ve Toros Adana Yumurtalık Serbest Bölgesi (TAYSEB) Limanı'na sahiptir. TAYSEB Limanı aynı anda 110.000 DWT'luk gemiler dâhil 9 gemiye hizmet verebilmektedir.



Adana kent merkezine sadece 3,5 km, Mersin'e 69 km uzaklıkta bulunan ve 1 adet kompozit kaplama pist ile 13 uçak kapasiteli aprona sahip bulunan Adana Şakirpaşa Havalimanı yolcu kapasitesi, dış hatlar terminalinin hizmete girmesiyle birlikte yılda 5 milyon yolcuya çıkmıştır.

W

[www.ekonomi.gov.tr](http://www.ekonomi.gov.tr)  
Ekonomi Bakanlığı

[adana.sanayi.gov.tr](http://adana.sanayi.gov.tr)  
Bilim İl Müdürlüğü,  
Sanayi ve Teknoloji

[www.hazine.gov.tr](http://www.hazine.gov.tr)  
Hazine Müsteşarlığı

[www.tuik.gov.tr](http://www.tuik.gov.tr)  
Türkiye İstatistik Kurumu

[www.cka.org.tr](http://www.cka.org.tr)  
Çukurova Kalkınma Ajansı

[ec.europa.eu/eurostat](http://ec.europa.eu/eurostat)  
AB İstatistik Ofisi (Eurostat)

[www.iso.org.tr](http://www.iso.org.tr)  
İstanbul Sanayi Odası

[www.adana-to.org.tr](http://www.adana-to.org.tr)  
Adana Ticaret Odası

[www.adaso.org.tr](http://www.adaso.org.tr)  
Adana Sanayi Odası

[www.adanatb.org.tr](http://www.adanatb.org.tr)  
Adana Ticaret Borsası

## Ülkelere göre yabancı yatırımların dağılımı

Ülke	Şirket Sayısı
Almanya	46
ABD	21
Irak	19
Suriye	17
Hollanda	11
İtalya	7
İspanya	7
İngiltere	7
İsrail	6
Diğer	74

31.12.2011 verileri

## Kültür ve Spor Organizasyonları

Adana festivaller şehridir. Çukurova'nın ürünü pamuğu simgeleyen "Altın Koza Film Festivali", "Devlet Tiyatroları Sabancı Uluslararası Tiyatro Festivali", "Adana Uluslararası Hava Oyunları Festivali", "Uluslararası Çukurova Sanat Günleri" gibi kültür-sanat-spor etkinliklerine ev sahipliği yapmaktadır. Adana; Büyükşehir Belediyesi ve Seyhan Belediyesi Şehir Tiyatroları, Devlet Tiyatroları Adana Sahnesinin sergilediği oyunlar ve Hacı Ömer Sabancı Kültür Merkezi Güzel Sanatlar Galerisi, AFAD - Kasım Gülek Fotoğraf Sanat Galerisi, Adana Büyükşehir Belediyesi 75. Yıl Sanat Galerisinde sergilenen eserler ve Çukurova Devlet Senfoni Orkestrasının verdiği konserler sayesinde ülkemiz için de en önemli sanat merkezlerinden biri haline gelmiştir.

## 500 Büyük Sanayi Kuruluşu

Her yıl İstanbul Sanayi Odası tarafından belirlenen Türkiye'nin Birinci ve İkinci 500 Büyük Sanayi Kuruluşu Araştırması

## Adana'dan Türkiye'de ilk 500'e giren sanayi kuruluşları

- 1.Sasa Polyester San. A.Ş.
- 2.Beyteks Tekstil San. ve Tic. A.Ş.
- 3.Temsa Global San. ve Tic. A.Ş.
- 4.Elita Gıda San. ve Tic. Ltd. Şti.
- 5.Adana Çimento Sanayii T.A.Ş.
- 6.Bossa Tic. ve San. İşletmeleri T.A.Ş.
- 7.Artenius Türkpet Kimyevi Maddeler ve Pet Ambalaj Malzemeleri San. A.Ş.
- 8.Amylum Nişasta San. ve Tic.A.Ş.
- 9.Akyem Adana Yem Yağ Biodizel Tarım ve San.Tic. A.Ş.
- 10.Güney Çelik Hasır ve Demir Mamulleri San. Tic. A.Ş.
- 11.Özmaya Sanayi A.Ş.
- 12.Karteks Tekstil San. ve Tic. A.Ş.

incelendiğinde, 2013 yılında, Adana'dan 12 firmanın ilk 500; 12 firmanın ikinci 500'de yer aldığı görülmektedir. Firmaların en fazla tarım-gıda, tekstil ve kimya sektörlerinde faaliyet gösterdiği görülmektedir.

## Küçük ve Orta Boy İşletmelerin Ekonomideki Rolü

Küçük ve orta boy işletmeler yeni iş fırsatlarına zamanında cevap verdikleri ve yenilikçi fikirleri yeni ürünlere dönüştürebildikleri için dinamik ve başarılı ekonomilerde anahtar rol oynamaktadırlar. Adana'daki bu tür firmalar yeni iş sahalarının açılmasında anahtar rol üstlenmektedir. Bu da bölgede daha rekabetçi bir ortam oluşmasına katkıda bulunmakta ve dikkate değer ölçüde gelir yaratmaktadır. Böylelikle tüm ekonomide katma değer oluşturulmaktadır. Bu tür firmalar en fazla istihdama sahip olan hizmetler sektöründe yer almaktadır. 1950-1990 yılları arasında Adana'nın ekonomisi büyük işletmelere dayanmaktaydı. Nitekim 1968-1980 yılları arasında Adana'dan 12 firma, Türkiye'nin en büyük 100 firması arasında yer almıştır. 1980'li yılların başında Adana, Türkiye genelinde, işyeri sayısında 6., çalışan sayısında 5., firmaların büyüklüğü açısından da 4. sırada yer alırken, 1990'lı yıllarda girişimci işletmelerin ölçeğinde ve sayısında bir dönüşüm yaşanmış, büyük işletmelerin sayısı azalırken küçük işletme sayısında artış kaydedilmiş böylelikle hizmet, imalat, turizm sektörlerindeki KOBİ sayısı artmıştır. Keşfedilmemiş yönleriyle, otantik ve

geleneksel, aynı zamanda modern, kendine özgü konforu, bozulmamış doğası, zengin kültürel mirası ile aktif ve rahatlatıcı bir tatil için pek çok fırsat sunabilen bir turizm kentidir Adana.

## Adana'da Turizm ve Akdeniz Oyunları

Adana, 297 adet arkeolojik, kentsel ve doğal sit alanı, 682 adet taşınmaz kültür varlığıyla, tarihi Kilikya'nın kültür başkentidir. Ramsar'da imzalanan sözleşmeyle koruma altına alınmış Akyatan Lagünü, Yumurtalık lagünleri, Tuzla, Aşyatan lagünlerinden oluşan Çukurova Deltası, su kuşlarının ve deniz kaplumbağalarının gözlenmesi açısından önem taşımaktadır. Toros sıradağlarının en yüksek zirvelerine sahip olan Aladağlar Milli Parkı, jeolojik olarak da Türkiye'nin en ilginç yerlerinden biridir. 3000 m rakımdaki Buzul Gölleri ile 700 m yükseklikteki Kapuzbaşı şelalelerinin 50 m'lik çağlayanları görülmeye değer dağcılık ve ekoturizm destinasyonlarıdır. Yayla turizmi açınsansa bir cennet gibidir Adana. Sağlık turizmi ve gastronomi Adana'nın en güçlü olduğu turizm alanlarındandır. Adana, sağlık sektöründe sahip olduğu birikimi, yeni yatırımlar ve turizm açılımı ile yeniden şekillendirerek, başta Ortadoğu ülkeleri olmak üzere tüm ülkelere kaliteli sağlık turizmi hizmeti sunmaktadır. Turizm ve otelcilik sektörü Adana'da gelişmekte ve iş olanakları sunmaktadır. Turizm ve otelcilik Seyhan Nehri'nin her iki yakasına ve şehir merkezine inşa edilmekte olan birçok otelle beraber giderek gelişmektedir. Özellikle turizm işletme belgeli 4 ve 5 yıldızlı otellerin inşaatlarının tamamlanması ile otel sayısının ve kaliteli yatak kapasitesinin arttığı gözlemlenmektedir. Ayrıca, 20-30 Haziran 2013 tarihleri arasında Mersin'de gerçekleştirilen XVII. Akdeniz Oyunları kapsamındaki kano, kürek, hentbol yarışmaları ve etkinliklerinin Adana'da yapılmış olması bölgede önemli bir ekonomik hareketlilik yaratmıştır.

## Yabancı Sermayeli Yatırımlar

Adana'da faaliyet gösteren yabancı sermayeli şirket sayısı 215'e ulaşmıştır. Bu firmaların % 21'i Almanya, % 10'u A.B.D, % 9'u Irak, % 8'i Suriye ve %5'i Hollanda sermayelidir. Adana ili, faaliyette olan yabancı sermayeli şirketler açısından Türkiye'deki 81 il

içerisinde 10. sırada yer almaktadır. 2011 yılında Adana, yabancı sermayeli şirket sayısında %12,4 artışla İzmir, Mersin ve Aydın illerinin ardından Türkiye'de dördüncü sıraya yerleşmiştir. Adana'da faaliyet gösteren yabancı sermayeli şirketlerin %39'u toptan ve perakende ticareti, %25'i imalat, %9'u tarım, %7'si inşaat, %4'ü gayrimenkul, kiralama ve iş faaliyetleri ve %4'ü de madencilik ve taş ocaklığı sektörlerinde ağırlıklı olarak faaliyet göstermektedir.

## Dış Ticaret

2012 yılında Adana ihracatını %3 oranında artırarak, Türkiye genelinde ihracatını en fazla artıran il konumuna gelmiştir. Adana'dan yapılan ihracatın 2011 yılı için ekonomik faaliyetlere göre dağılımına bakıldığında en büyük pay %85 ile imalat sektörüne aittir. En fazla ihracat yapılan ülkeler sırasıyla Irak, Almanya, İtalya, Rusya, İspanya, Fransa, A.B.D, Suriye, Çin ve Hollanda'dır. En fazla ithalat yapılan ülkeler sırasıyla Kanada, Kocaeli Serbest Bölgesi, Guatemala, İtalya, Güney Afrika, Antalya Serbest Bölgesi, Almanya, Panama, Somali, Moritanya, Türkmenistan ve Rusya'dır.

### Ülkeler ve ihracat ve ithalat tutarları (\$), 2011

#### Ihracat yapılan ilk 10 ülke

Ülke	Ihracat (dolar)
Irak	325.731.018
Almanya	188.044.323
İtalya	96.230.633
Rusya Federasyonu	94.653.882
İspanya	87.332.817
Fransa	82.436.342
USA	44.162.909
Suriye	42.938.780
Çin	42.839.299
Hollanda	41.447.524

#### İthalat yapılan ilk 10 ülke

Ülke	İthalat(dolar)
Kanada	563.532.055
Kocaeli	
Sanayi Bölgesi	307.596.039
Guatemala	268.156.338
İtalya	145.833.859
Güney Afrika	143.181.909
Antalya Sanayi Bölgesi	139.336.121
Almanya	118.313.511
Panama	114.394.804
Somali	110.795.347
Moritanya	75.368.327
Türkmenistan	70.459.703
Rusya Federasyonu	67.704.960
2011 verileri	

# Eğitim

Okul/Kurum sayısı	1.008
Derslik sayısı	12.775
Öğrenci sayısı	460.740
Öğretmen sayısı	21.638
Derslik başına düşen öğrenci sayısı	
İlköğretim	37
Orta öğretim	32
Mesleki ve teknik eğitim	45
2013 verileri	

## Zorunlu Temel Eğitim

Daha önce ilk 5 yılı ilköğretim ardından 3 yıl ortaöğretim olmak üzere 8 yılda tamamlanan zorunlu temel eğitim, yeni eğitim öğretim yasası ile ilk 4 yılı ilköğretim, ikinci 4 yılı orta okul, son 4 yılı ise lise olmak üzere 12 yıla çıkarılmıştır.

## İlk ve Orta öğretim

İlköğretimde öğretmen başına düşen öğrenci sayısı 2011-2012 öğretim döneminde Türkiye’de 20 iken, Adana’da 22’dir. Yine aynı öğretim dönemi için ortaöğretimde öğretmen başına düşen öğrenci sayısı Türkiye’de 16 iken, Adana’da 17 değerini almıştır. Yaklaşık 460.740 öğrencinin 1.008 okulda 21.638 öğretmenle sürdürdüğü ilk ve ortaöğretim ile mesleki ve teknik eğitim veren okullarda derslikler 37 ile 45 kişilik sınıflardan oluşmaktadır.

## Mesleki ve teknik eğitim

Adana ilinde 46.414 öğrencinin 2.690 öğretmenle sürdürdüğü mesleki ve teknik eğitimde derslikler ortalama olarak 37 kişilik sınıflardan

oluşmaktadır. Mesleki ve teknik eğitim; iş piyasasının ara eleman ihtiyacına cevap verecek esnek bir sistem olarak tasarlanmıştır. Yetkilendirilen eğitim ve öğretim kurumlarından mezun olanlara kazandıkları meslekî yeterliliklere uygun olarak Meslekî Yeterlilik Belgesi verilmeye başlanacaktır. “Diploma veya sertifika eki” belgeler MEB tarafından 657 program için hazırlanarak Adana dâhil bütün illere gönderilmektedir.



## Üniversiteler

Adana'da ikisi devlet diğeri vakıf üniversitesi olmak üzere 3 üniversite bulunmaktadır; Çukurova Üniversitesi, Adana Bilim ve Teknoloji Üniversitesi ve Kanuni Üniversitesi. Kanuni üniversitesi yeni kurulmuş olan bir vakıf üniversitesidir.

Çukurova Üniversitesi bünyesinde 12 Fakülte, 4 Yüksekokul, 13 Meslek Yüksekokulu, 1 Devlet Konservatuarı, 3 Enstitü ve 25 Araştırma Ve Uygulama Merkezi bulunmaktadır. 2011-2012 öğretim yılında Çukurova Üniversitesi'nde okumakta olan toplam 40.709 öğrenci ve 1.599 akademik personel bulunmaktadır. Öğrencilerin 36.663'ü ön lisans ve lisans düzeyinde, 4.046'sı yüksek lisans ve doktora düzeyinde eğitim görmüştür. Buna ek olarak 2011-2012 öğretim yılında üniversiteye 9.786 yeni öğrenci kayıt yaptırmıştır. Ayrıca 2010-2011 öğretim yılında üniversiteden mezun olan öğrenci sayısı da 6.369'dur.

Adana Bilim ve Teknoloji Üniversitesi, 2011 yılında kurulan bir devlet üniversitesidir. Mühendislik ve Doğa Bilimleri Fakültesi, Havacılık ve Uzay Bilimleri Fakültesi, Denizcilik Fakültesi, Güzel Sanatlar, Tasarım ve Mimarlık Fakültesi, İnsan ve Toplum Bilimleri Fakültesi, Hukuk Fakültesi, Siyasal Bilgiler Fakültesi, İşletme Fakültesi, Turizm Fakültesi olmak üzere 9 fakülte, Yabancı Diller Yüksekokulu ve Sosyal Bilimler Enstitüsü ile Fen Bilimleri Enstitüsü'nden oluşmaktadır.

Adana'da üniversiteden mezun olanların Türkiye'deki toplam üniversite mezunlarına oranı % 1,32'dir. 2011 yılında Adana'da yüksekokul veya fakülte mezunlarının yine aynı yaş grubu nüfusa oranı ise %9,7'dir.



KANUNİ ÜNİVERSİTESİ



**Çukurova Üniversitesi 1973 yılında Balcalı yerleşkesinde Seyhan Baraj Gölü'ne hâkim tepeler üzerine kurulmuştur. Balcalı Hastanesi Bölgenin en büyük hastanesidir.**

W

[www.meb.gov.tr](http://www.meb.gov.tr)

Milli Eğitim Bakanlığı

[www.osym.gov.tr](http://www.osym.gov.tr)

Ölçme, Seçme ve Yerleştirme  
Merkezi

[www.adana.meb.gov.tr](http://www.adana.meb.gov.tr)

İl Millî Eğitim Müdürlüğü

[www.cu.edu.tr](http://www.cu.edu.tr)

Çukurova Üniversitesi

[www.adanabtu.edu.tr](http://www.adanabtu.edu.tr)

Adana Bilim ve  
Teknoloji Üniversitesi

[www.kanuni.edu.tr](http://www.kanuni.edu.tr)

Kanuni Üniversitesi



# Bilim ve Araştırma



**Biyomühendislikte ve malzeme mühendisliğinde araştırma çalışmaları**



**Gıda analiz laboratuvarında genetik çalışmaları**

26 Araştırma ve Uygulama Merkezi  
6 Enstitü  
2 Üniversite  
23 Fakülte  
5 Yüksekokul  
13 Meslek Yüksekokulu  
1.599 Akademik Personel  
40.709 Üniversite Öğrencisi  
2011-2012 verileri

## Bilim ve Araştırma

Adana'da bilim ve araştırma faaliyetleri, Çukurova Üniversitesi'ne bağlı 25 araştırma merkezinde ve Adana Bilim ve Teknoloji Üniversitesine bağlı laboratuvarlar öncülüğünde yürütülmektedir. Üniversiteler ve araştırma merkezleri dışında Adana'da ayrıca Gıda, Tarım ve Hayvancılık Bakanlığı'na bağlı Doğu Akdeniz Tarımsal Araştırma Enstitüsü ile Tarım İşletmeleri Genel Müdürlüğü(TİGEM)'ne bağlı Çukurova Tarım İşletmesi de gerek bitkisel üretim gerekse de hayvansal üretimde önemli araştırma projeleri yürütmektedir.

## Çukurova Üniversitesi'ne bağlı Araştırma Merkezleri

Çukurova Üniversitesi'ne bağlı 25 araştırma merkezi ağırlıklı olarak tıp ve tarım alanlarında faaliyet göstermektedir. Diğerleri ise Makine-Alet Tasarımı ve İmalatı, Uzay Bilimleri ve Güneş Enerjisi, Kariyer Planlama, Aile Planlaması, Biyoteknoloji, Çevre Sorunları, Arkeoloji, Türkoloji ve Atatürk İlkeleri ve İnkılap Tarihi gibi konularda araştırma ve uygulama yapan merkezlerdir.

## Doğu Akdeniz Tarımsal Araştırma Enstitüsü

Üniversiteler ve araştırma merkezleri dışında Adana'nın Yüreğir ilçesinde Doğanşehir'de bitkisel ve hayvansal üretim faaliyetlerini sürdüren Doğu Akdeniz Tarımsal Araştırma Enstitüsü bulunmaktadır. Gıda, Tarım ve Hayvancılık Bakanlığı'na bağlı Enstitüde, Tarla Bitkileri; Çay, Mera ve Yem Bitkileri; Enformasyon ve Tarımsal Mekanizasyon; Üretim ve İşletme ve Hayvancılık Bölümleri'nin TÜBİTAK, Kalkınma Bakanlığı ve dış kaynaklı projeleri yürütülmektedir.



## Çukurova Tarım İşletmesi

Bir Kamu İktisadi Kuruluşu olan Tarım İşletmeleri Genel Müdürlüğü'ne (TİGEM) bağlı Çukurova Tarım İşletmesi Müdürlüğü, bitkisel ve hayvansal üretim faaliyetlerini Adana İli Ceyhan İlçesi'nde 42.830



Çukurova Tarım İşletmesinde Gıda, Tarım ve Hayvancılık İl Müdürlüğü personeli ayçiçeği yetiştirilmesi ile ilgili seminerler düzenlemektedir.

Çukurova Bölgesi'nde buğday ekilen alanların yaklaşık %75'inde; Türkiye genelinde ise buğday yetiştirilen alanların %15'inde Doğu Akdeniz Tarımsal Araştırma Enstitüsü tarafından geliştirilen buğday çeşitlerinin tohumlukları ekilmektedir.



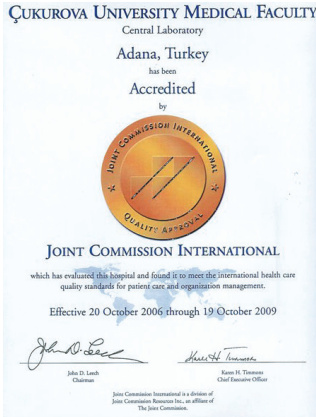
Çukurova Tarım İşletmesi'nin kuruluşundan bu yana; at, eşek, koyun gibi hayvanların yetiştiriciliği yapılmış olmasına rağmen ekonomik şartlar sonucu olarak, bunlardan vazgeçilip, sadece "Siyah Alaca" ırkı sığırları ile süt sığırcılığına devam edilmektedir.



# Toplumsal Yaşam

Nüfus:	2.149.260
Yıllık nüfus artış hızı:	%11,05
Nüfus yoğunluğu:	154 kişi/km <sup>2</sup>
İl ve ilçe merkezleri nüfusu:	km <sup>2</sup>
Şehirleşme oranı:	1.907.685
Net göç:	%88,76
Net göç hızı:	-12.335
Adana'da yüksekokul veya fakülte mezunlarının 15 yaş üstü nüfusa oranı:	%-5,7
2012-2013 verileri	%9,7

**Adana TÜYAP Kitap Fuarında kitap satın alanlar**



**Çukurova Üniversitesi Tıp Fakültesi Balcı Hastanesi; 72 farklı bilim dalı, ana bilim dalı ve ünitesi ve modern teknolojiye sahip merkez laboratuvarıyla Türkiye'nin en kaliteli sağlık hizmeti veren hastanelerinden biri olduğunu Dünyaca kabul gören "Joint Commission International" Kalite Standardı Belgesini aralık kanıtlamıştır.**

## Nüfus

2013 yılında Adana'nın nüfusu 2011'e göre 23.625 kişi artmıştır. Yıllık nüfus artış hızı geçen yıla oranla artarak binde 11,05 olmuş ve Türkiye ortalamasının altında gerçekleşmiştir. Şehirleşme oranı ve nüfus yoğunluğu, ülke ortalamasının üzerindedir. Nüfusu ile ülkemizin 5. büyük ili olan Adana, kentte yoğunlaşmış olan genç bir nüfusa sahiptir. Bu genç ve kentsel nüfus Adana için önemli bir potansiyeldir.

## Sağlık

Adana'da sağlık hizmetleri 2'si Üniversite, 11'i özel, 12'si Sağlık Bakanlığı'na bağlı olmak üzere toplam 25 hastane tarafından verilmektedir. Bu kurum ve kuruluşlar insan gücü sağlamakta, hastalara sağlık hizmeti vermekte ve aynı zamanda sağlık turizmi kapsamında tedavi olmak üzere Adana'ya gelen turistlere de hitap etmektedir. Bunun yanı sıra çok sayıda tıp merkezi ve sağlık ocağı da belli nitelikte sağlık hizmeti verebilmektedir. 2000-2010 yılları arasında Adana'daki hastahanelerin hastalara sunabildiği toplam yatak sayısı % 65 artışla 3.998'den 5.918'e ulaşmıştır.

Sağlıkta son yıllarda Türkiye'de uygulanmaya başlayan ve olumlu sonuçlar alınan aile hekimliği uygulaması Adana'da da başarıyla sürdürülmektedir. Geçilen bu uygulamayla Adana'daki her bireyin sağlık koşullarının takip edilmesi kolaylaştırılmış ve hızlı sağlık hizmeti verilmesi sağlanmıştır.

## Boş zaman ve eğlence

Özellikle yeşil alanlar, parklar ve su kenarları hafta sonu tatilinde gidilebilecek yerlerdir. Burada yaşayanların en yoğun şekilde gittiği yer, Eski Baraj ve Seyhan Baraj Gölü kıyısıdır. Kıyısı ağaçlarla kaplı oldukça büyük olan bu göl Adanalıların haftasonları piknik yapabilecekleri en uygun yerlerden biridir. Merkez Park ise Seyhan Nehri'ne kıyısı olan Sabancı Merkez Camii'nin bitişiğinde, şehir merkezine yakın çok büyük bir park alanına sahiptir. Şehir merkezinde bulunan Adana Arkeoloji ve Etnografya Müzesi, Atatürk Evi ve Müzesi, Bebekli Kilise, Ulu Camii, Yağ Camii, Ramazanoğlu Konağı, Büyük Saat, Tepebağ evleri, Sinema müzesi, Sıra Konaklar, Gazipaşa İlkokulu gibi mekânlar Adana'nın tarihi kent dokusunu anlamakta ipuçları verir. Şehirden sadece 30 dakika uzaklıkta Karataş, Tuzla ve Açıyan lagünleri, 45 dakika uzaklıktaysa Yumurtalık ve Açıyan lagünleri özellikle endemik bitki örtüsü ve su kuşlarını gözetlemek için en uygun parkurlara sahiptir. Yaz mevsiminde Yumurtalık(Ayas) ve Karataş sahilleri esintili kıyıları ile denize girenleri serinletir. Şehir merkezinde olanlar ise Seyhan Baraj Gölü'nde kanoya binebilir, yelken açabilir veya tekne ile gezilebilir ve balık tutabilirler. Sabancı Merkez Camii, Merkez Park, Atatürk Parkı, Seyhan Nehri üzerindeki yayalara açık Taşköprü ve asma köprüler başta olmak üzere birçok tarihi ve doğal mekân, haftasonu gezilebilecek ve görülebilecek diğer yerlerdendir.



**Adana Eski Barajda Dağ Bisikleti Yarışı**



**Adana Seyhan Baraj Gölü çevresi ve kıyısı hafta sonu tatilinde Adanalıların doğayla buluştuğu mekânlardandır.**

W

[www.csgeb.gov.tr](http://www.csgeb.gov.tr)

Çalışma ve Sosyal Güvenlik Bakanlığı(ÇSGB)

[www.isvesosyalguvenlik.com](http://www.isvesosyalguvenlik.com)

ÇSGB Bölge Müdürlüğü

[www.saglik.gov.tr](http://www.saglik.gov.tr)

Sağlık Bakanlığı İl Sağlık Müdürlüğü

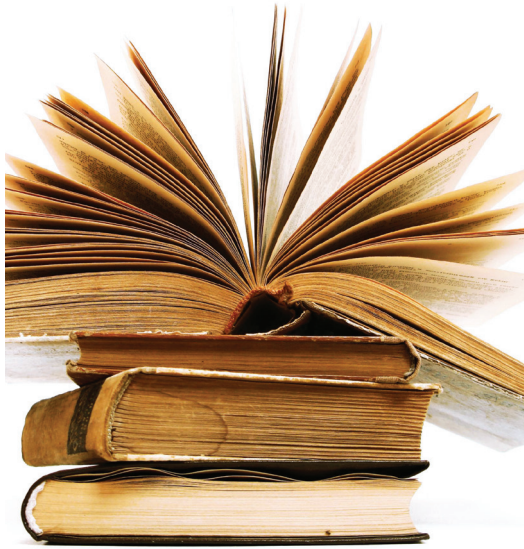
[www.iskur.gov.tr](http://www.iskur.gov.tr)

Türkiye İş ve İşçi Bulma Bölge Müdürlüğü

[www.tuik.gov.tr](http://www.tuik.gov.tr)

Türkiye İstatistik Kurumu Bölge Müdürlüğü





# Kültür

Kütüphane sayısı	17
Tiyatro sayısı	13
Orkestra sayısı	1
Müze sayısı	11
Sanat galerisi sayısı	7
Düzenlenen festival sayısı	10
2012 verileri	

## Kültürel Gelişim ve Sanat

Adana'daki ilk şehir tiyatrosu Osmanlı yıllarında, 1880 yılında, Ziya Paşa tarafından kurulan Büyükşehir Belediyesi'ne bağlı Adana Şehir Tiyatroları'dır. Devlet Tiyatroları Adana Sahnesi ise 1981 yılından beri sanatseverlere çeşitli temsiller sunmaktadır. Klasik müzikseverler için kentteki en önemli kurum 1992'de kurulan Çukurova Devlet Senfoni Orkestrası'dır (ÇDSO). Orkestra her Cuma akşamı ve her Cumartesi sabahı Büyükşehir Belediyesi Konser Salonunda klasik müzik konserleri düzenlemektedir.

**Tiyatro eserlerinin sahnelendiği ve ÇDSO'nun konserlerini verdiği Büyükşehir Belediyesi Konser salonu**



## Adanalı Yazarlar ve Ozanlar Yaşar Kemal ve Romanı: İnce Memed

Yaşar Kemal (Kemal Sadık Gökçeli), 1923 yılında Adana'nın o zamanki Osmaniye ilçesinin Hemite Köyü'nde doğdu. 1955 yılında "İnce Memed"i yazdı ve bu eseriyle uluslararası bir üne kavuştu. İnce Memed romanı Nobel Ödülü'ne aday gösterildi. Romanda, Anadolu halkının, Cumhuriyet'in ilk yıllarındaki geri kalmışlığı, cahil bırakılmışlığı ve köy yaşamının sefaleti işlenmiştir. Romanda tüm yöreye ağaların hâkim olması üzerine; bir köyde bu duruma isyan eden Memed'in öyküsü anlatılmaktadır.



**Yaşar Kemal, Nobel Edebiyat Ödülü'ne aday gösterilen ilk Türk yazardır.**

## Karacaoğlan ve Şiirleri

Karacaoğlan 17. yüzyılda yaşamıştır. Adana'nın Kozan veya Feke ilçesinde yaşamış olduğu düşünülmektedir. Doğum yeri gibi, ölüm yeri de kesin olarak bilinmemektedir. Hoca Hamdi Efendi'nin anılarına göre Maraş'taki Cezel Yaylası'nda doksan altı yaşında ölmüştür. Şiirinin kaynağını, doğup büyüdüğü göçebe toplumun gelenekleri ve içinde yaşadığı, yurt edindiği doğa oluşturur. Karacaoğlan, Türk âşık edebiyatına yepyeni bir söyleyiş biçimi getirmiştir. Doğa benzetmelerini sık sık kullanır. Türkçe eserlerinin çok yalın ve temiz bir dili vardır. 17. ve 18. yüzyıllarda yaşamış şairlerin çoğunu etkilediği gibi sonraki Meşrutiyet ve Cumhuriyet dönemlerinde halk edebiyatı geleneğinden yararlanan şairler de Karacaoğlan'dan esinlenmişlerdir. Bugüne değin, yazılı kaynaklara beş yüzün üzerinde şiiri geçmiştir.

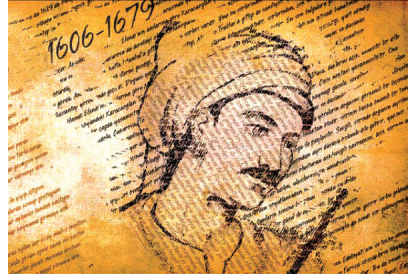


**"Sabancı Uluslararası Tiyatro Festivali" her yıl düzenlenen ve 1 ay süren tek uluslararası festival olma özelliğine sahiptir.**

46

## Tiyatro ve Festivaller

Sabancı Uluslararası Tiyatro Festivali, 1998 yılından itibaren Sabancı Vakfı, Kültür ve Turizm Bakanlığı ve Devlet Tiyatroları işbirliğiyle düzenlenmektedir. "Devlet Tiyatroları Sabancı Uluslararası Tiyatro Festivali" çerçevesinde çok sayıda yabancı ve yerli tiyatro topluluğu oyunlarını sergilemektedir. Her yıl düzenlenen ve 1 ay süren tek uluslararası festival olma özelliğine sahip festival süresince sergilenen oyunlar 60.000'e yakın tiyatrosever izlemektedir. Festival programındaki oyunlar 2005 yılına kadar sadece Adana'da sergilenirken, oyunların bir bölümü 2005 yılından bu yana İstanbul'da Sabancı Üniversitesi Gösteri Merkezi'nde de sahneye konmaktadır. Festival bünyesinde bu güne kadar, İspanya, Slovakia,



**17.yy'da yaşamış olan Karacaoğlan, Türk âşık edebiyatına yepyeni bir söyleyiş biçimi getirmiştir.**



### “Altın Koza Film Festivali”nin logosu



Ünlü Türk sinema sanatçısı Fatma GİRİK “Ezo Gelin” filmiyle ilk Altın Koza Film Festivali’nde “En İyi Kadın Oyuncu” ödülünü almıştır.



Adana Fotoğraf Amatörleri Derneği (AFAD) üyesinin anısına düzenlenen festivalin afişi

İrlanda, Fransa, Bulgaristan, Yunanistan, İngiltere, Tataristan, KKTC, Japonya, Almanya, Sırbistan-Karadağ, Rusya, Avustralya, İtalya, ABD, Romanya, Mısır, İsviçre, Danimarka, Kırgızistan, İsrail, Slovenya, Polonya, Gürcistan, Moldova, Kore, Küba, Tuva, İtalya, Hindistan, Çek Cumhuriyeti, Makedonya, Hollanda gibi dünyanın her kıtasından gelen 67 yabancı tiyatro grubunu ve 5.000 sanatçığı ağırlamıştır. Türkiye’den özel tiyatrolar ve Devlet Tiyatroları’nın sahnelediği oyunlar da dâhil toplam 248 oyun ve 525 temsil düzenlenmiştir. Sadece Adanalı sanatseverlerin değil Türkiye’nin birçok yerinden gelen izleyicilerin de akın ettiği festival, her yıl 60 binden fazla seyirci tarafından izlenmektedir. Devlet Tiyatroları - Sabancı Uluslararası Adana Tiyatro Festivali, dünyaca ünlü İtalyan topluluk “Studio Festi”nin Seyhan Nehri ve Taşköprü üstünde sergilediği “Su ve Ateş Anıları” adlı muhteşem gösterisiyle 27 Mart Dünya Tiyatro Günü’nde 15’inci kez perdelerini açmıştır. Festivalin 15’inci yılına özel olarak İtalya, Türkiye, Almanya ve Fransa’nın ortak imzasıyla hazırlanan gösterinin ilk bölümünde Çukurova’nın bereketli topraklarını, pamuk tarlalarını, ayçiçeklerini ve portakal bahçelerini betimleyen dev platformlar Seyhan Nehri üzerinde ahenkle dans etmiştir. İkinci bölümde ise tarihi Taşköprü, ünlü müzisyen Can Atilla’nın Anadolu ezgileriyle harmanladığı müzikler eşliğinde sergilenen göz kamaştırıcı su ve ışık oyunlarına sahne olmuştur.

### Adana Uluslararası Hava Oyunları Festivali

18-20 Mayıs 2012 tarihlerinde gerçekleştirilen “Adana Uluslararası Hava Oyunları Festivali”, çok hafif motorlu hava araçları sınıfında Türkiye’de düzenlenen ilk festivaldir.

### Film Festivalleri

Altın Koza Film Festivali, Akdeniz Ülkeleri’nin yanı sıra Amerika Birleşik Devletleri’nden Japonya’ya kadar dünyanın pek çok ülkesinden filmleri, sektörün her alanında görev yapan sinema profesyonellerini konuk eden bir sinema platformu haline gelmiştir. Çukurova’nın ürünü pamuğu simgeleyen Festival ilk kez 1969 yılında “Altın Koza Film Şenliği” adıyla Adana Belediyesi ve Adana Sinema Kulübü öncülüğünde gerçekleştirilmiştir. Türk Film Arşivi’nin katkılarını da yanına alan Festival, o tarihten bu yana her yıl zenginleşen içeriği ile sadece Çukurova Bölgesi’nin değil, ülkemiz ve diğer ülkeler için de en önemli kültür-



sanat etkinliklerinden biri olmuştur. "Altın Koza Kültür ve Sanat Festivali", 1992'de düzenlediği Ulusal Uzun Film Yarışması ile Türk Sineması'nın geleceğine de sahip çıkmıştır. Nitekim Türkiye'de ilk kez bu alanda yarışma düzenleyen Festival olmuştur. Festival ayrıca resim, tiyatro, müzik, fotoğraf ve düşünsel çalışmaları Adanalı sanatseverlerin beğenisine sunmuştur. 2005 yılından bu yana kesintisiz devam eden Festival, programına eklediği "Dünya Sineması" ve "Akdeniz Filmleri Seçkisi" ile uluslararası kimliğe bürünmüş "Akdeniz Ülkeleri Uluslararası Kısa Film Yarışması" ile de bu kimliğini pekiştirmiştir.

## Müzik ve Adana

### Suna Kan

"Harika Çocuk" olarak yeteneği küçük yaşta tespit edilen ve Türkiye'nin en iyi keman virtüözlerinden birisi olarak tanınan uzun yıllar Cumhurbaşkanlığı Senfoni Orkestrası'nda solist ve başkemanca olarak görev yapan Suna Kan, 1936 yılında Adana'da dünyaya gelmiştir ve 1971'den bu yana "devlet sanatçısı" unvanını taşımaktadır.

## Senfoni Orkestrası

Klasik müzikseverler için Adana'daki tek orkestra 1992'de kurulan Çukurova Devlet Senfoni Orkestrası'dır (ÇDSO). Orkestra yabancı orkestra şeflerini ve müzisyenlerini konuk sanatçı olarak klasik müzik severlere sunma fırsatı yaratmaktadır. Çukurova Devlet Senfoni Orkestrası, 10 Kasım'da Köln'de besteci, Şef Betin Güneş yönetiminde Atatürk'ü anma konseri de vermiştir.

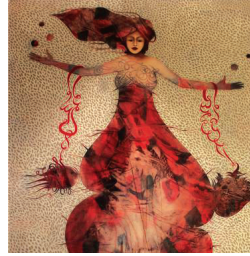
## Resim

Adana'da resim, karikatür, fotoğraf, rölyef, grafik baskı, tasarım sergileri; Adana 75. Yıl Sanat Galerisi, Sabancı Kültür Merkezi, Taşmekan Sanat Galerisi, Uğur Boya Sanat Galerisi, Akbank Adana Sanat Galerisi, Anadolu Güzel Sanatlar Merkezi, Ressamlar Derneği Adana Şubesi, Adana Çimento Sanayi (AÇS) Sanat Galerisi'nde yıl boyunca sergilenmektedir.

## Mimari

Adana mimarisinin altın çağı 15. yüzyılın sonları ve Ramazanoğulları'nın Adana'yı başkent olarak seçtiği 16. yüzyıllardır. Şehir o dönemde birçok yeni mahallelerin kurulmasıyla beraber süratle büyür.

Adana'nın tarihi açıdan dönüm noktası sayılabilecek birçok yapısı bu dönemde inşa edildiği için Memlûklü ve Selçuklu mimarisi Adana'nın mimarlık tarihinde önemli bir yer tutar. Tepebağ'ın tarihi mahallesindeki ilk imar çalışmaları neolitik çağa uzanır. Seyhan Nehri'nin karşısındaki tepede bulunan Tepebağ bir arkeolojik parka çevrilmekte olup, arkeolojik kazıların yanında 18. yüzyıldan kalma evler ve kamu binaları restore edilip butik otellere, kafelere ve restoranlara dönüştürülmektedir. Ramazanoğlu Konağı, 1495 yılında Halil Bey'in hükümdarlığı sırasında inşa edilmiştir. Üç katlı olan konak hem taş hem de tuğlayla örülmüştür ve Türkiye'deki en eski ev örneklerinden biri olarak kabul edilir.



Adana 75. Yıl Sanat Galerisinde sergilenen Ertuğrul Ateş'e ait "Oyun Oynayan Genç Kız", isimli yağlıboya tablosu



1495 yılında Halil Bey'in hükümdarlığı sırasında inşa edilen Ramazanoğlu Konağı





Adana Tenis-Dağcılık Kulübü'nün düzenlediği yelkenli yarışlar



Seyhan Baraj Gölü'nde düzenlenen "off-shore" yarışmasından bir görüntü



Feke'de "rafting"



Doğa yürüyüşü (Trekking)

# Adana'nın Çeşitliliği

Antik dönemde "Kilikya" olarak adlandırılan Seyhan ve Ceyhan nehirlerinin suladığı bugünkü büyük ve verimli Çukurova topraklarının merkezinde yer alan, fiziksel sınırları günümüzde batıda Tarsus'dan doğuda Hatay'a kadar uzanan, tarihte pek çok medeniyetin beşiği olmuş pek çok tarihi kalenin bulunduğu önemli bir ticaret ve kültür merkezidir Adana. Anavarza, Şar ve Misis ören yerleri, Karataş Magarsus antik kenti, Yumurtalık Ayas Antik liman kenti, Kozan-Sis, Saimbeyli-Haçin, Akören kilisesi, tarihi Varda Alman Köprüsü, Eynel-Kapukaya Kanyonları, Kapuzbaşı Şelaleleri ve Aladağlar Milli Parkı ile doğal ve kültürel çeşitliliğe sahiptir. Adana; Eynel Kanyonu, Feke-Göksu Vadisi ile Pozantı-Çakıt'a kadar geniş bir alanda "rafting" parkurlarına, Aladağlar'daki 3000 m rakıma sahip buzul göllerine çıkılan "trekking" parkurlarına ve 3756 m rakıma sahip Demirkazık ve Toroslardaki diğer tepelere tırmanış parkurlarına, Seyhan Baraj Gölü'nde "kanokürek" ve "off-shore" yarışları parkurlarına sahiptir. Kuş gözlemcileri için Akyatan ve Ağyatan Kuş Cennetleri, Tuzla ve Yumurtalık Lagünleri'nde nesli tükenmekte olan endemik bitkileri, su kuşlarını ve deniz kaplumbağalarını gözlemek mümkündür. Kent merkezine çok yakın olan Kabasakal'da "yamaç paraşütçülüğü" yapılabilmektedir. Adana Kebabını, kuru patlıcan dolmasını, mercimek köftesi, sarmısaklı köftesi, setikli sıklamayı, şalgam suyunu, bici biciyi, halka tatlıyı, aşlamayı, hambelesi, dardağanı, alıcı, iğdeyi, Napolyon kirazı, cennet meyvesini tatmak; Karataş'ın ve Yumurtalık'ın doğal dalyan balığının; Tekir, Bürücek, Belemelik, Kamışlı, Fındıklı, Ecemiş, Kızıldağ, Horzum, Annaşa gibi Toroslardaki yaylaların yöresel ürünlerinin tadına varmak ise başka hiçbir yerde tadılamayacak lezzetlerdendir.

## Seyhan

İsmi kentten içinden akıp giden Seyhan nehrinden alan Seyhan ilçesi, Adana'nın ilk yerleşim alanı olmakla beraber halen şehrin yönetim, iş ve kültür merkezidir. Tarihi Tepebağ Mahallesi ve Büyük Saat, Ulu Camii, Ramazanoğlu Konağı ve Sabancı Merkez Camii gibi önemli yapıları bünyesinde barındırmaktadır. Adana Kültür ve Sanat Merkezi ve Sabancı Kültür Merkezi, Seyhan Kültür Merkezi, Adana Arkeoloji Müzesi, Adana Atatürk Müzesi, Kültür ve Sanat Müzesi ile Büyükşehir Belediyesi Tiyatro Salonu gibi sanatsal etkinlik mekânları yine aynı ilçede bulunmaktadır.



**Eski Vilayet, bugünkü Seyhan Kaymakamlık binası, 1901 yılında inşa edilmiştir.**



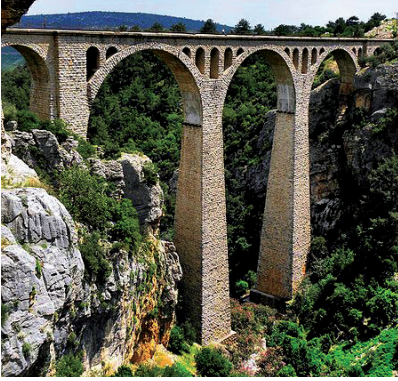
**Adana Büyükşehir Belediyesi tarafından restore edilen "Dişçi Ethem Konağı"**



**Yöre halkı tarafından "Bebekli Kilise" olarak bilinen Adana Saint Paul Katolik kilisesi**



**Ramazanoğulları Beyliği'nin 16.yy başyapıtı olan "Ulu Camii ve külliyesi" şehrin en önemli tarihi yapılarından birisidir.**



**Ayaklarının yüksekliği 108 metre, uzunluğu 210 metre civarında olan Alman Köprüsü. İmparator Kaizer tarafından "Bağdat Demiryolu 7-B Projesi" kapsamında 1903-1905 yılları arasında yaptırılmıştır.**



**Yerköprü şelalesi, Karaisali**



**Batı Kilisesi, Akören, M.Ö.6. yy**

## Doğal ve Kültürel Miras

### Alman (Varda) Köprüsü

Karaisalı, Hacıkırı köyündeki Alman(Varda) Köprüsü'nün yapımına 1903 yılında başlanmış ve 1905 yılında bitirilmiştir. Köprü, Birinci Dünya Savaşı'nın simgelerindendir.

### Karaisalı-Kapıkaya ve Eynel Kanyonları, Yerköprü Şelalesi

Seyhan Havzası'nın kuzeyinde, şehir merkezinin dışında bulunan küçük bir ilçedir. İlçenin büyük çoğunluğu kırsal alanda olup kuzeydeki yüksek yaylalarda yazlıklara ev sahipliği yapar.

### Karataş-Magarsus

Tarihi çok eskilere dayanan Karataş M.Ö. 1900 yıllarında askeri ve ticari önemi olan yollar üzerinde kurulmuş bir liman şehridir ve antik dönemlerdeki ismi Magarsus'tur. Magarsus kentin yaklaşık beş kilometre batısında, fenerin bulunduğu sırt üzerinde kurulmuştur. Bugün Karataşlıların dört direkli dedikleri taş yığınlarından ibaret, sur izlerinin içinde bir vakitler Magarsos'un muhteşem kalesi ile denize karşı açık hava tiyatrosu ve Athene tapınağı yükseliyordu.

### Aladağ-Akören Kiliseler Vadisi

Akören, bir kaya sırtı üzerine kurulmuştur. Yazıtlardan, M.S. VI. yüzyılda inşa edildiği anlaşılan, günümüze kadar büyük bölümü korunmuş hâlde iki kilise yer almaktadır. Kiliselerin etrafında evlerin temel kalıntıları ve sarnıçlar vardır. Kiliselerden



**Çakıt Vadisinde kano gezintisi (Şekerpınarı)**



birinin yazıtından, bir Roma Tapınağı'nın üzerine inşa edildiği anlaşılmaktadır. Ayrıca tipik Roma mezarları ve seramik parçaları Roma dönemini temsil etmektedir.

### Anavarza Tarihi Antik Kenti

Kuzeyden güneye yaklaşık 3 kilometrelik, doğudan batıya yaklaşık 2 kilometrelik bir alanı kapsayan Anavarza Kalesi ve Kentinin, Milattan önce 9. yüzyılda Kilikya'yı ele geçiren Asurlular tarafından kurulduğu ya da eski bir yerleşimin üzerine inşa edildiği tahmin edilmektedir. Anavarza antik kentine M.Ö. 19 yılında kenti ziyaret eden Roma imparatoru Augustus tarafından "Kaisareia" adının verildiği bilinmektedir.

### Pozantı-Belemedik ve Çakıt Vadisi

Pozantı-Belemedik, Çukurova Bölgesi'ni ve Akdeniz kıyılarını İç Anadolu'ya bağlayan en kolay ulaşım yolu üzerinde bulunmaktadır. Aynı zamanda Pozantı'dan geçerek bir taraftan İç Anadolu'nun (Kapadokya, Ihlara Vadisi, Konya, Ankara, Kayseri) diğer taraftan Akdeniz Bölgesi'nin (Adana, Mersin, Osmaniye, Gaziantep, Kahramanmaraş, Hatay) ve Güneydoğu Anadolu Bölgesi'nin (Şanlıurfa, Diyarbakır, Mardin) ulaşımını sağlamaktadır. Bölgede bulunan Aladağlar Milli Parkı ve Demirkazık zirvesi, Çiftetah kaplıcaları, Ulukışla Karagöl ile Bolkar dağları özellikle yazın turizmin yoğunlaştığı alanlardır. Bu alanlara giden insanlar Pozantı'da konaklayabilmekte ya da güneybirlik gidip gelebilmektedir.

### Tufanbeyli, Şar Komana Antik Kenti

Şar Köyü'nde Roma, Bizans ve Hitit dönemlerine ait kalıntılar bulunmaktadır. Bunlardan ayakta olanlardan bazıları Ala Kapı, Kırık Kilise ve Antik Tiyatro'dur. Tufanbeyli, Kilikya Krallığı'nın önemli merkezlerinden biriydi.

### Yumurtalık(Ayas Kalesi)

2500 yıllık tarihi şehrin diğer isimleri arasında "Aiegea veya Hiegea, Aegea" sayılabilir. "Hiegea" yani günümüzdeki adıyla "Hijyen", mitolojide Hipokrat'ın annesi olarak bilinir. Onun da babasının yani Hipokrat'ın dedesinin sağlık tanrısı "Aeskulap" olduğuna inanılır. Hipokrat'ın kurmayı planladığı tıp okullarından birini burada açmaya karar verdiğine, bir zencinin kolunu bir beyaza takmak suretiyle dünyanın ilk organ naklinin de burada yapıldığına inanılmaktadır.

### Kozan(Sis) ve Karasis Kaleleri

Kozan kalesinin Andıl, Anavarza ve Tumlu Kaleleri ile görüş mesafesi vardır. Tarihte "Sis" Kalesi olarak anılan kale, Asurlular tarafından yapılmış; Sis kenti el değiştirdikçe onarım görmüştür. Karasis Kalesi ise; tepenin üzerinde M.Ö. 333 yılında Büyük İskender tarafından yaptırılmıştır.



Ayas kalesi, Kızkalesi'ne benzer poligon şeklinde inşa edilmiştir.



Kozan Kalesi, Asurlular tarafından yaptırılmıştır.



Karasis Kalesi, M.Ö.333 yılında Büyük İskender tarafından yaptırılmıştır.





**3756 metre yükseklikteki Demirkazık, Aladağların en yüksek tepesidir.**



**Kapuzbaşı Şelalesi'nin en önemli özelliği; kaynağından çıktığı şekilde aşağıya dökülmesidir.**



**Demirkazık Gölleri'nden 3050 metre rakımda yer alan Tepe gölü**

## **Doğal Parklar** **Aladağlar Milli Parkı**

Toros sıradağlarının en yüksek zirvelerine sahip olan Aladağlar jeolojik olarak da Türkiye'nin en ilginç yerlerinden biridir. Buzul Gölleri ve Kapuzbaşı Şelaleleri görülmeye değer yerlerdir. Milli parkın düşlük rakımlı kesimlerinde kızılçam, karaçam ve göknar toplulukları bulunmaktadır. Ağaç sınırının üzerinde ise kayalar arasında yetişen otsu bitkilerin çoğu gösterişli çiçeklere sahiptir. Milli parkta yaban keçisi, yaban domuzu, kurt, çakal sansar gibi memeliler, yırtıcı ve ötücü kuşlar yaşamaktadır. Aladağlar Türkiye içinden ve dışından, dağcılarının en çok rağbet ettikleri tırmanma parkurlarına sahiptir. 3756 metre yükseklikte Demirkazık zirvesinde güneşin doğuşunu seyretme imkânı bulunmaktadır.

## **Kapuzbaşı Şelaleleri**

Kapuzbaşı şelaleleri irtifa akışı itibarıyla Uganda'da bulunan Victoria çağlayanı (100 m) ve ABD'de bulunan Niagara (55 m) hariç, Finlandiya'da bulunan İmatra'dan (25 m) ve dünyadaki birçok şelaleden daha büyüktür. Şelalelerin aktığı yerin rakımı 700 m'dir. Aladağlar'ın zirvelerinde bulunan kar ve buzul suları ile beslenmektedir.

## **Buzul Gölleri, "Trekking" Parkurları**

Bolkar gölleri, Çiftehan-Darboğaz Gölleri, Aladağ-Yedi Göller, Demirkazık Gölleri Türkiye içinden ve dışından,



**Aladağlar Büyük Göl**

dağcılarının en çok rağbet ettikleri yürüyüş ve tırmanma parkurlarına sahiptir. Emli Vadisi'nden başlayıp, Sokullupınar mevki ve Yedi Göller'i kapsayan doğa yürüyüşü için çok uygun "trekking" parkuru vardır.

## Akyatan Lagünü, Tuzla, Ağyatan ve Yumurtalık Lagünleri

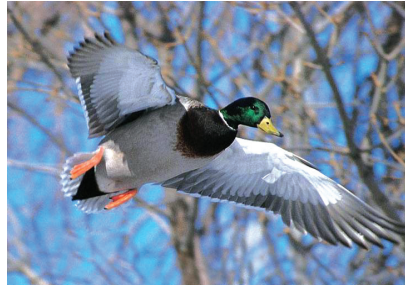
Başta Ramsar'da imzalanan sözleşmeyle koruma altına alınmış Akyatan Lagünü ve Yumurtalık lagünleri olmak üzere Tuzla, Ağyatan lagünlerinden oluşan Çukurova Deltası, su kuşları açısından büyük önem taşımaktadır. Burası göçmen kuşların Türkiye'deki dinlenme ve beslenme istasyonlarından biridir ve uluslararası önem taşımaktadır. Ördek, sakarmekke, çamurcun, küçük kumkuşu, kızılkuyrak, gümüş martı, karakarnlı, kılıçgaga, büyük akbalıkçıl ve kızılbacak gibi türlerin barındığı deltada en fazla koloniyi flamingolar oluşturmaktadır. Yaklaşık 10 bin yıl önce olduğu sanılan Akyatan Gölü'ndeki flamingo sayısının yapılan son incelemelerde altı binin üzerinde olduğu ortaya çıkmıştır. "Çevre ve Orman Bakanlığı adına yürütülen 'Akyatan-Tuzla Lagünleri Yönetim Planlaması Projesi' kapsamında yapılan kuş araştırması çalışmaları sırasında, çamur düzlüklerinde beslenen ve sayıları 30 bine yakın kıyı kuşu sayılmıştır. Ayrıca, lagünde, 163 yuvadan oluşan flamingoların yuvalama alanı olduğu belirlenmiştir.

## Bolkarlar (4 ilin kesiştiği yer)

Bolkar Dağları'nın dorukları batıdan doğuya doğru Aydos Tepesi (3430 m), Eşerkaya Tepesi (3347 m) ve Medetsiz Tepesi (3524 m) olarak sıralanır. Çiftehane'dan Maden Köyü'ne geçerek Medetsiz tepesine kadar uzanan "trekking parkuru" doğa yürüyüşçüleri için idealdir.



Karataş-Tuzla lagünü



Akyatan-Tuzla lagünlerinde, göçmen kuşlardan olan yaban ördekleri, en fazla su kuşu kolonilerini oluşturmaktadır.

Maden Köyü Şelalesi





**Mersin Valisi  
Özdemir ÇAKACAK**

# Bir Bakışta Mersin

## **Mersin'in Başlıca Göstergeleri**

**İlin nüfusuna göre büyüklüğü / Türkiye'nin 10. büyük ili**

**Sosyo ekonomik gelişmişlik sıralaması / 24.sırada (81 il içerisinde)**

**Mersin hinterlandının dış ticaret hacmi / 23 milyar \$**

**Mersin hinterlandının ihracatı / 8,1 milyar \$**

**Mersin hinterlandının ithalatı / 14,9 milyar \$**

**Mersin'li firmaların dış ticaret hacmi / 2,8 milyar \$**

**Mersin'li firmaların ihracatı / 1,57 milyar \$**

**Mersin'li firmaların ithalatı / 1,23 milyar \$**

**İşsizlik oranı, yıllık ortalama / % 12,4**

2013 verileri



**Valilik Binası**



## Coğrafi yapı

**Yüzölçümü** / 15.853 km<sup>2</sup>

**Komşu iller** / Adana, Antalya, Konya, Karaman, Niğde

**En büyük ilçeler ve nüfusları, 2013 /**

Tarsus: 321.403, Akdeniz: 279.383, Toroslar: 277.658, Yenişehir: 224.895, Mezitli: 158.482, Erdemli:130.226

**En yüksek tepe** / 3529 m ile Medetsiz Tepesi, Bolkarlar

**Akarsular** / Göksu Nehri, Berdan Çayı

**Göller** / Akgöl ve Paradeniz Lagünü, Keklik Gölü, Aygır Göl, Kamışlı Göl, Uzun Göl

**Yüzey** / Mersin ili, Kuzeyden Toros dağlarının en yüksek tepelerine kadar uzanan yaylaları içine alıp, doğu Akdeniz boyunca güney batıya doğru uzanır. Mersin ve çevresinde yer alan ovalar, Mersin-Adana sınırından başlayıp Silifke'ye kadar, dağlara paralel, şerit şeklinde uzanmaktadır.

**İklim** / Mersin'in kıyı kesimlerinde, iklim yapısı yazları sıcak ve kurak, kışları ılık ve yağışlı olan Akdeniz iklimidir. Dağlık alanlarda ise kara iklimi hâkimdir.

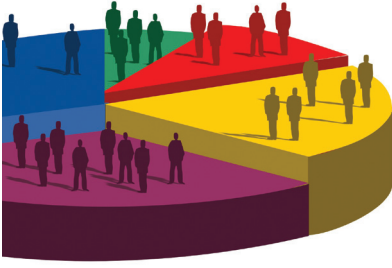


Mersin il sınırlarını gösteren harita



Bulunduğu beldenin adını taşıyan Kızkalesi, küçük bir adacığın üzerinde kurulmuştur. Burada bulunan bir yazıttan 1199 yılında I. Leon tarafından yaptırılmış olduğu belirlenmiştir.





## Nüfus ve Demografik Yapı

Nüfus / 1.705.774

Yıllık nüfus artış hızı / % 13,53

Nüfus yoğunluğu / 110 kişi/km<sup>2</sup>

İl ve ilçe merkezleri nüfusu / 1.347.562

Şehirleşme oranı / %79

Net göç hızı / %-2,4

2013 verileri

### Mersin'i TBMM'de temsil eden partiler ve milletvekili sayıları

Adalet ve Kalkınma Partisi : 4 ●●●●

Cumhuriyet Halk Partisi : 4 ●●●●

Milliyetçi Hareket Partisi : 2 ●●

Bağımsızlar : 1 ●



Silifke Halk Oyunları topluluğu performanslarını sergilerken

# Tarih

## Mersin'de en eski uygarlıklar

**M.Ö. 7000-6500** En erken Neolitik Dönem

Yerleşim Tabakası

**M.Ö. 4500:** Neolitik Dönem, Yumuktepe'de kale benzeri ilk yapı

**M.Ö. 4000-3000:** Bakır Taş Çağı ile birlikte ilk bakır izabe tesisi

**M.Ö. 3000-2700:** Erken Tunç Çağı

**M.Ö. 1900-1200:** Hurri, Luwi, Arzawa, Hitit krallıkları, Kizzuvatna uygarlığı

**M.Ö. 1190-112:** Kue, Asur, Kilikya, Pers, Helenistik, Selevkoslar, Korsanlar, Romalılar Dönemi

**M.S.395:** Roma İmparatorluğu'nun çöküşü

**700-800:** Abbasilerin egemenliği

**900-1000:** Bizanslıların egemenliği

**1000-1100:** Selçukluların egemenliği

## Mersin'in tarih sahnesine çıkışı:

**1800-1850:** Henüz bir köy olan bölgenin bir Türkmen aşiretine ev sahipliği yapması

**1850:** Kapadokya bölgesinden gelen Rumların kent nüfusuna hâkim hale gelmeleri

**1866:** Bölgenin demiryolu ağına bağlanması sonrası Mersin'in, Çukurova'nın tarım ürünlerinin ihraç edildiği bir liman ve ticaret merkezi haline gelmesi

**1873:** İlk Mersin Belediye Başkanı Salih Bey'in göreve gelmesi

## Yakın tarih

**1918:**Düşman kuvvetlerince Mersin'in resmen işgal edilmesi

**3 Ocak 1922:** Mersin'in düşman işgalinden kurtulması

**1924:** Mersin'in Vilayet olması

**1933:** Merkezi Silifke olan İçel Vilayeti ile birleşerek, "İçel" adını alması

**1950-1951:** Türkiye'nin ilk kadın Belediye Başkan Müfide İlhan'ın göreve gelmesi

**1993:** Mersin Belediyesi'nin Büyükşehir Belediyesi statüsüne girmesi

**2002:** "İçel" isminin "Mersin" olarak değiştirilmesi



**Mersin Müzesinde sergilenmekte olan Roma Dönemi'ne ait mermer aslan heykeli**



**Tarsus mozaiği. Mozaiğin antik bir Yunan evinin salonunda kullanıldığına inanılmaktadır.**



**Tarsus Müzesi'nin Arkeolojik Eserler Salonu'nda, Tunç Çağı Gözlükule eserleri, Tarsus Cumhuriyet Alanı, Donuktaş - Roma Tapınağı ve Danyal Camii kazılarında çıkan eserler sergilenmektedir.**



**Mersin Müzesinde sergilenmekte olan Roma İmparatoru Hadrianus'un büstü, M.S. 11-138**

## Mersin'in Tarihçesi

Mersin, M.Ö. 1700 yılından itibaren Kizzuvatna Krallığı, Frigler, Pers Satraplığı, Selevkoslar, Roma İmparatorluğu, Bizans İmparatorluğu, Araplar, Bizanslılar, Anadolu Selçuklu Devleti, Ermeni Krallığı, Karamanoğulları, Ramazanoğulları ve Osmanlı uygarlıklarına ev sahipliği yapmıştır. Birinci Dünya Savaşı'nda işgal devletlerinin istilasına uğrayan Mersin, 3 Ocak 1922 tarihinde mücadeleyi kazanarak işgalden kurtulmuştur. Mersin 1924 yılında vilayet olmuş, 1933 yılında merkezi Silifke olan İçel Vilayeti ile birleşerek, "İçel" adını almıştır. 2002 yılında ismi "Mersin" olarak değiştirilmiştir.



**Mersin Müzesinde sergilenmekte olan Boz yazı-Çubukkayağı (Arsinoe) antik kentine yerleşildiğine dair yazıt, M.Ö.260**



**Anamur Müzesinde sergilenmekte olan deniz taşımacılığında kullanılan gemi batıklarından çıkarılmış Tunç çağına ait amforalar**



## Mersin Müzeleri

Mersin Müzesi'nde arkeolojik ve etnografik eserler üç ayrı salonda teşhir edilmektedir. Birinci salonda Roma dönemine ait mermer insan başları, heykel ve steller ile amforalar yer almaktadır. Pişmiş kilden (Terracota) yapılmış terliksi formdaki mezarlar, Pompeipolis antik kentinde bulunmuştur. İkinci salonda Anadolu'nun en eski yerleşim merkezlerinden Yumuktepe ve Gözlükule kazılarında çıkarılan Yeni Taş, Bakır Taş ve Eski Tunç dönemlerine ait eserler sergilenmektedir. Bunlar iki kulplu kaplar, ikili, üçlü, dörtlü sepet kulplu fincan şekilli kaplar, gaga ağızlı testiler ve çeşitli boyalı kaplardır. Ayrıca Eski Tunç, Urartu, Helenistik, Roma ve Bizans dönemlerine ait çeşitli çanak, çömlek, cam ve bronz eserler, bronz, gümüş ve altın sikkeler bu salonda sergilenmektedir. M.Ö. 2000'e ait kurşun figür, Hitit İmparatorluk dönemine ait mühürler dikkat çeken eserlerdir. Hayvan başlı gümüş, Urartu bilezikleri ve çeşitli dizi boncuklar, klasik ve Helenistik Çağ'a ait Lekythos, Klylix ve Sigilatalar ile Roma dönemine ait çeşitli form ve büyüklükteki cam eserler, altın diadem ve küpeler sergilenmektedir. Müze bahçesinde ise çeşitli dönemlere ait taş eserler ile Pithoslar sergilenmektedir. Mersin müzesinde 999 sikke ve 446 etnografik eser bulunmaktadır. Anamur kazılarında çıkartılan ve çoğu mitolojik sahneleri içeren bitki ve geometrik desenli insan figürlü mozaik örnekleri ile Aydınçık'da bulunan M.Ö. 6. yüzyıla ait kırmızı ve siyah figür tekniğinin en güzel uygulamaları olan Lekythoslar; Helenistik, Roma ve Bizans dönemlerine ait taş kitabe, mil taşları, taş ve pişmiş topraktan heykeller ve kabartmalar, bitkisel süs ve hayvan figürlü taş işleme örnekleri Anamur müzesinde sergilenmektedir. Silifke müzesinde ise, Meydancık Kale'de bulunan Helenistik döneme ait gümüş sikke koleksiyonu ile 2. ve 4. yüzyıllara ait küpe, bilezik, yüzük, yağ kandili gibi mezar buluntuları ile pişirilmiş kil ve taş heykelticikler bulunmaktadır. Müzede ayrıca M.Ö.4. ve 5.yüzyıla ait desenli vazolar sergilenmektedir. Mersin'de ayrıca, Devlet Resim ve Heykel Müzesi ve Galerisi, Tarsus Müzesi, St Paul Müzesi, Taşucu Amphora Müzesi, Atatürk Müzesi, Mersin Deniz Müzesi nadide eserlere ev sahipliği yapmaktadır.

## 3 Ocak 1922 Mersin'in Kurtuluşu

İşgal devletlerinin istilâsından 3 Ocak 1922 tarihinde kurtulan Mersin, her kurtuluş yıldönümünde çeşitli anma törenleri ile kurtuluşunu kutlamaktadır.



**Mersin Müzesi Yumuktepe vitrininde, kazılardan çıkarılan eserler, taş ve obsidien aletler, pişmiş toprak çanak çömlekler, dokuma ağırlıkları, el baltaları, keskiler, cam bir skarabeus ve İslami Döneme ait bir cam kandil de bulunmaktadır.**



**Tarsus Müzesi'nin Arkeolojik Eserler Salonu'nda, Tunç Çağı Gözlükule eserleri, Tarsus Cumhuriyet Alanı, Donuktaş - Roma Tapınağı ve Danyal Camii kazılarında çıkan eserler sergilenmektedir.**



**Anamur Müzesi'nin Etnografya kısmında sergilenen Anamur kazılarında çıkarılan pişmiş toprak çanak çömlekler**





Mersin Müzesinde sergilenmekte olan Genç Kız Başı, Roma Dönemi, M.S. 3-4 y.y



Anamur Müzesi'nde sergilenen Antik kaplar



Mersin Müzesinde sergilenmekte olan Kadın büstü, Roma Dönemi, M.Ö.30-M.S.330



Anamur Müzesi'nde sergilenen Antik lekythos kaplar



Silifke Müzesi'nde sergilenen M.Ö. 4. ve 5. yüzyıl Hellenistik döneme ait eserler



Mersin Büyükşehir Belediyesi, Kongre ve Sergi Sarayında Mersin'in düşman işgalinden kurtuluşunun yıldönümü sebebiyle düzenlenen anma programından görüntüler

# Belediye



**Büyükşehir Belediye Başkanı:** Burhanettin KOCAMAZ (Nisan 2014'ten bu yana)

**Büyükşehir Belediye Meclisi:** Esnaf, çiftçi, tüccar, serbest meslek sahibi, mimar, mühendis, sosyolog, bankacı, müteahhit, müşavir, avukat, eğitimci, turizmci, işadami, sanayici ve emeklilerden oluşan 78 seçilmiş üyeden meydana gelir.



**Mersin Büyükşehir Belediye Başkanı**  
**Burhanettin KOCAMAZ**

## Mersin Büyükşehir Belediyesi

Mersin Büyükşehir Belediyesi 1993 yılında kurulmuştur. Mersin Büyükşehir belediyesi üç organdan oluşmaktadır; Büyükşehir Meclisi, Belediye Başkanı ve Belediye Encümeni. Başkanlığını Büyükşehir Belediye Başkanı Burhanettin KOCAMAZ'ın yürüttüğü Büyükşehir Meclisi seçilmiş kişilerden oluşur ve Belediyenin en üst karar organıdır. Seçilmiş ve atanmış kişilerden oluşan Encümen ise Belediyenin icra kurulu görevini yerine getirir.

## Sivil Toplum Kuruluşları

Mersin ilinde Odalar ve Borsalar, Mersin Ticaret ve Sanayi Odası (MTSO), Mersin Ticaret Borsası

(MTB), Mersin Deniz Ticaret Odası (MDTO) ve Tarsus Ticaret ve Sanayi Odası (TTSO) Mersin'deki en güçlü meslek kuruluşlarıdır. MTSO 1886 yılında "Mersin Ticaret Odası" adı ile kurulmuş, Cumhuriyet'ten sonra, Mersin Ticaret ve Sanayi Odası adını almıştır. Oda'nın 20.000'den fazla üyesi bulunmaktadır. Türkiye'nin ilk ticaret odası Tarsus'ta kurulmuş olan TTSO'dır. MTB, başta hububat ve bakliyat olmak üzere tarım ürünlerinin, çiftlik hayvanlarının ticaretini güvenli ve açık bir biçimde düzenlemekle sorumludur. MDTO ise Türkiye'de bir ile ait olan tek Deniz Ticaret Odası olma özelliğine sahiptir. Denizcilik mesleğinin gelişmesi ve Mersin'in deniz ticaretindeki payının artmasında büyük paya sahiptir. TMMOB şubeleri ve benzeri meslek kuruluşları, sendikalar, vakıflar ve dernekler de örgütlü ve etkin olan sivil toplum kuruluşlarıdır

**Mersin Büyükşehir Belediyesi (taş bina)**





**Organik çilek üretimi Silifke'de Atayurt'ta yaygınlaşmaktadır.**



**Salkım domates gerek verimi gerekse kendine has aroma ve lezzeti ile tüketiciler tarafından tercih edilmektedir.**



**Çukurova Üniversitesi'nde geliştirilen "Azman" ve "Şimşek" adları verilen "Anamur muz" türlerinden Anamur çevresinde 20 bin ton üretilmektedir. Türlerin koku ve lezzeti orijinal Anamur muzuna göre aynı, ağırlığı ise ithal muzdan daha fazladır.**

# Tarım

## Mersin ili tarım göstergeleri

Tarımsal üretim değeri / **5,44 milyar TL**

Bitkisel üretim değerinin Türkiye'deki payı / **%4,9**

Canlı Hayvan ve Hayvansal ürünler değerinin

Türkiye'deki payı / **%1,2**

Mersin'in meyve üretiminin Türkiye'deki payı / **% 11 ile 1. Sırada**

Mersin'in narenciye üretiminin Türkiye'deki payı / **% 33 ile 1.Sırada**

Mersin ili sebze üretiminin Türkiye içindeki payı / **% 7 ile 3. Sırada**

Mersin ili sera ürünlerinin Türkiye içindeki payı / **% 16 ile 2. Sırada**

2011-2013 verileri

Mersin ilinin toplam tarım arazisi 406.000 hektar'dır. Bunun % 65'i kuru tarım ve nadas alanı, % 35'i ise sulu tarım alanıdır. Polikültür tarımın yapıldığı Mersin ilinde ürün deseni zengin bir çeşitlilik göstermektedir. Kuru tarım alanlarının yaygınlığı nedeniyle en çok tarla bitkileri üretimi yapılmakta olup, gerek ekim alanı gerekse üretim miktarı bakımından buğday ön sırayı almakta ve en çok Tarsus ve Mut ilçelerimizde üretilmektedir. Sulu tarım alanlarında yaygın olarak narenciye, muz, kayısı, çilek, şeftali, elma, kiraz yetiştirilmektedir. Ayrıca açık tarla ve örtü altı sebzeçiliği tarımsal ekonomi içinde çok büyük bir paya sahiptir. Sebze üretiminin %50'sini domates oluşturmaktadır. Silifke İlçesi'ndeki çilek üreticileri yılda 15 bin tonun üzerinde çileği yurtdışına ihrac etmektedirler. Türkiye genelinde 4 ay civarında olan çilek hasadı dönemi, Silifkeli çiftçilerin örtü altı topraksız katlı sistem organik tarım çilek üretimi ile yılda 8 aya uzatılmıştır. Anamur bölgesinin mikro klima bir iklime sahip olması, "anamur muzunu" gibi en tipik subtropik örtüaltı ürünlerinin yüksek kalitede yetiştirilmesine olanak tanımaktadır. Türkiye'nin yıllık muz ihtiyacının üçte birini Anamur bölgesinde üretilen muz karşılamaktadır.

**Türkiye'nin toplam turunçgil ihracatının %34'ünü limon oluşturmaktadır. Türkiye'de en fazla limon üretin il Mersin'dir.**





# Ekonomi



## Mersin'in önemli makro ekonomik göstergeleri

Mersin hinterlandının dış ticaret hacmi / **23 milyar \$**

Mersin hinterlandının ihracatı / **8,1 milyar \$**

Mersin hinterlandının ithalatı / **14,9 milyar \$**

Mersin'li firmaların dış ticaret hacmi / **2,8 milyar \$**

Mersin'li firmaların ihracatı / **1,57 milyar \$**

Mersin'li firmaların ithalatı / **1,23 milyar \$**

İşsizlik oranı / **% 12,4**

**2013 verileri**

Önemli bir lojistik merkezi ve liman kenti olan Mersin; tarım ve tarıma dayalı sanayisi, turizm ve lojistik sektörü ile ülkenin en önemli iktisadi gelişme merkezlerinden biridir. Son dönemde hazırlanmış olan ulusal ölçekli strateji belgelerinde Mersin'in de içinde bulunduğu Çukurova bölgesi, Marmara havzasına alternatif bir gelişme odağı ve çekim merkezi olarak gösterilmektedir. Türkiye'nin Orta Doğu, Akdeniz, Kuzey Afrika, Avrupa ülkelerine, Rusya Federasyonu ve Orta Asya Türk Cumhuriyetleri'ne açılan önemli bir kapısı konumunda olan Mersin, stratejik konumu ve lojistik avantajları sayesinde daha da önemli hâle gelmektedir.

Mersin ilinin ekonomisinde Mersin-Tarsus Organize Sanayi Bölgesi'nde faaliyet gösteren 116 firmanın önemli payı vardır. "Metal eşya makine ve ulaşım araçları sanayi" 38 firma ile sayısal üstünlüğe sahiptir. Bunu sırasıyla 28 firma ile "kimya, petrol ürünleri, lastik, plastik ürünleri sanayi", 24 firma ile "gıda, içki, tütün sanayi", 9 firmayla "metal sanayi", yine 9 firmayla "taş ve toprağa dayalı sanayi", 4 firma ile "ağaç, mantar ürünleri mobilya sanayi", 4 firmayla "kâğıt, kâğıt ürünleri basım ve baskı sanayi" takip etmektedir.

## İşgücü Piyasası

Mersin'de işsizlik oranı, küresel krizin etkisiyle 2010 yılında %14,1'lere kadar yükselmışken 2012 yılında krizin etkisini hızla atlatarak yıllık ortalama %10,6 seviyelerine kadar inmiştir. Bu rakam Türkiye ortalamasının altındadır. İstihdam oranı 2011 yılında %47,5 seviyesine kadar yükselerek Türkiye ortalamasının üzerine çıkmıştır.

## Ulaşım Altyapısı

Mersin ilinde ulaşım karayolu ağırlıklı olmak üzere, demiryolu ve denizyolu ile gerçekleştirilmektedir. Mersin'de havaalanı olmamasına rağmen hava yolu ile ulaşım 69 km uzaklıktaki Adana Şakirpaşa Havalimanı'ndan sağlanmaktadır. Mersin-Adana arasında hızlı tren seferlerine başlanmıştır ve 70 dakikalık normal yolculuk süresi 45 dakikaya düşmüştür. Uluslararası büyük pazarlara yakın olması ve sahip olunan ulaşım olanakları; Mersin'in Akdeniz, Ortadoğu, Kuzey Afrika, Avrupa, Rusya Federasyonu ve Orta Asya Türk Cumhuriyetleri gibi birçok ülkedeki işletmeleri cezbetmektedir. Bu da Mersin'in dış ticarete rekabet gücünü ve ekonomisini güçlendirmektedir.





**Mersin Serbest Bölgesi limanı Türkiye'nin ilk ve en büyük özel sektör limanı olarak 1986 yılında kurulmuş ve işletme yetkisi MESBAŞ A.Ş.'ye verilmiştir.**



**MIP limanı; PSA International ve AKFEN firmalarının tecrübeleri ile birleşerek uluslararası önemde bir "hub" liman olmuştur.**



**Adana ve Mersin'in ortak havalimanı olacak uluslararası Çukurova Bölgesel Havalimanı yatırımı için Mayıs 2012'de DHMİ ile Çukurova Uluslararası Havalimanı A.Ş. arasında imzalanan uygulama sözleşmesi ile projeye başlanmıştır. Proje'nin normal süresi olan 36 aydan 20 aya düşürülmesi öngörülmektedir.**

Mersin ekonomisinde önemli bir yeri olan meyve ve sebze ürünlerinin dağıtımı da ağırlıklı olarak karayolları üzerinden yapılmaktadır. Üretim alanlarıyla, pazarlar arasındaki önemli koridorlar il içinden geçmektedir. İldeki toplam karayolu uzunluğu köy yolları ile birlikte 6463 km'dir. Otoyol uzunluğu 2005 yılından itibaren artış göstererek 157 km'ye ulaşmıştır. 106 km olan demiryolu uzunluğu ise yıllar itibarıyla fazla değişiklik göstermemiştir. Geniş hinterlandı, uluslararası petrol ve yük taşımacılığı ve kruvaziyer yolcu taşımacılığına açık olan Mersin Uluslararası Liman İşletmeciliği A.Ş. (MIP) Limanı, Serbest Bölge Limanı, Taşucu Limanı ve uluslararası yat turizmine açık Mersin Marina'sı ile Mersin, denizyolu taşımacılığında "hub" özelliğine sahiptir.

## 500 Büyük Sanayi Kuruluşu

Her yıl İstanbul Sanayi Odası (İSO) tarafından belirlenen Türkiye'nin Birinci ve İkinci Büyük 500 Araştırmasına göre, 2011 yılında, Mersin'den 2 firma birinci 500 büyük sanayi kuruluşu, 7 firma ise ikinci 500'de yer almıştır. Bu firmalardan 5'i "tarım-gıda" sektöründe; 1'i "çimento" sektöründe; 2'si "metal eşya-makine ve yapı elemanları" sektöründe ve 1'i de madencilik sektöründe faaliyet göstermektedir.

## Mersin'de Turizm ve Akdeniz Oyunları

321 km uzunluğundaki Mersin sahilinin yaklaşık 108 km'lik bölümünü doğal kumsallar oluşturmaktadır. Bu kumsallar Türkiye'nin dört bir yanından tatilcilere ev sahipliği yapmaktadır. Önemli doğal ve kültürel değerleriyle bir açık hava müzesi olan Mersin; son yıllarda gerek yurt içi gerekse yurt dışı fuarlarda adını sıkça duyurmaya başlamıştır. Alahan Manastırı, Cennet ve Cehennem, Kızkalesi, Ayaş, Eshab-ı Kehf Mağarası, Anemurium tarihi kalıntıları, Kleopatra Kapısı gibi turizmde ilgi çekici mekânlara ev sahipliği yapmaktadır. Anamur, Kızkalesi, Susanoğlu ve Ayaş'ta önemli plajları bulunmaktadır. Tisan, Taşucu, Narlıkuyu ve Dana Adası ise özellikle yerli turistlerin sıklıkla gittiği bölgelerdir. Gözne, Ayvagediği,

Soğucak, Fındıkpınarı, Çamlıyayla, Namrun ve Sorgun beğenilen ve ilgi çeken yaylalardandır. Papa XVI. Benedictus'un 2008 yılını "Saint Paul Yılı" ilan etmesi ile Mersin'in Tarsus ilçesi inanç turizminin merkezi olmuştur. Mut ilçesinde bulunan Alahan Manastırı ve Tarsus ilçesinde bulunan St. Paul Kuyusu ve Anıt Müzesi 2008 yılında UNESCO Dünya Miras Listesine alınan inanç turizmi merkezlerindedir. Ayrıca, Mersin'de yaşayanları müziğin evrensel dünyasıyla buluşturan Uluslararası Mersin Müzik Festivali'ne sadece Mersin Büyükşehir Belediyesi Kongre ve Sergi Salonu değil aynı zamanda Kanlıdivane, Tarsus St. Paul Müzesi, Latin Katolik Kilisesi, Mersin Kültür Merkezi ve Kızkalesi gibi antik mekânlar da ev sahipliği yapmaktadır. Mersin'in, bozulmamış doğası, zengin kültürel mirası ve özellikle inanç turizminde önemli yer tutan mistik tarihi mekânları Hıristiyanların keşfetmesi için kaçınılmaz tatil fırsatları sunmaktadır. Mersin 20-30 Haziran 2013 tarihleri arasında XVII. Akdeniz Oyunları'na ev sahipliği yapmıştır. XVII. Akdeniz Oyunları kapsamında 32 dalda yarışmalar yapılmıştır. 24 ülkeden 3 bine yakın sporcu Mersin ve Adana'da ağırlanmıştır. Akdeniz Oyunları bölgede önemli bir ekonomik hareketlilik yaratmıştır.

## Yabancı Sermayeli Yatırımlar

Mersin'de yatırım ortamı gittikçe gelişmektedir. Mersin son yıllarda organize sanayi bölgelerine, serbest bölgeye, limanlarına yatırım yapmış, her alanda altyapısını güçlendirmeye devam etmiş, yatırım ve iş ortamıyla ilgili idari engelleri en aza indirerek doğrudan yabancı sermaye yatırımlarını



**MERSİN**  
2013

XVII. AKDENİZ OYUNLARI

XVII MEDITERRANEAN GAMES | XVII JEUX MEDITERRANÉENS | ألعاب البحر الأبيض المتوسط الـ 17

**Mersin 20-30 Haziran 2013 tarihleri arasında XVII. Akdeniz Oyunları'na ev sahipliği yapmıştır. Türkiye madalya sıralamasında 47 altın, 43 gümüş ve 36 bronz madalya ile ikinci olmuştur.**

W

[www.ekonomi.gov.tr](http://www.ekonomi.gov.tr)

Ekonomi Bakanlığı

[mersin.sanayi.gov.tr](http://mersin.sanayi.gov.tr)

İl Bilim, Sanayi ve Teknoloji Müd.

[www.treasury.gov.tr](http://www.treasury.gov.tr)

Hazine Müsteşarlığı

[www.tuik.gov.tr](http://www.tuik.gov.tr)

Türkiye İstatistik Kurumu

[www.cka.org.tr](http://www.cka.org.tr)

Çukurova Kalkınma Ajansı

[ec.europa.eu/eurostat](http://ec.europa.eu/eurostat)

AB İstatistik Ofisi AB (Eurostat)

[www.iso.org.tr](http://www.iso.org.tr)

İstanbul Sanayi Odası

[www.mtso.org.tr](http://www.mtso.org.tr)

Mersin Ticaret ve Sanayi Odası

[www.tarsustso.org](http://www.tarsustso.org)

Tarsus Ticaret ve Sanayi Odası

[www.mdto.org](http://www.mdto.org)

Mersin Deniz Ticaret Odası

[www.mersintb.org](http://www.mersintb.org)

Mersin Ticaret Borsası



**20 Haziran 2013 tarihinde Mersin'de yapılan XVII. Akdeniz Oyunları açılış töreni**

## Mersin'den Türkiye'de İlk 500'e Giren Sanayi Kuruluşları

1. Çimsa Çimento San. ve Tic. A.Ş.
2. Başhan Tarımsal Ürünleri Pazarlama San. ve Dış Tic. A.Ş.
3. Tilaga Madencilik ve Sınai Yatırımlar A.Ş.
4. Teknopanel Çatı ve Cephe Panelleri Üretim San.Tic. A.Ş.
5. Memişoğlu Tarım Ürünleri Ticaret Ltd. Şti.
6. Arbel Bakliyat Hububat San. ve Tic. A.Ş.
7. Durum Gıda San. ve Tic. A.Ş.
8. Özbal Çelik Boru San. Tic. ve Taahhüt A.Ş.
9. Çukurova İnşaat Makinaları San. ve Tic. A.Ş.
10. Tarsus'tan bir firma

kendine çekmiştir. Mersin'de faaliyet gösteren yabancı sermayeli şirket sayısı 676'dır. Bu açıdan Mersin, Türkiye'deki 81 il içerisinde 8. sırada yer almaktadır. Uluslararası sermayeli şirketlerin, %47'si "toptan ve perakende ticaret", %14'ü "ulaştırma, haberleşme ve depolama hizmetleri" ve %12'si "imalat sanayi" sektöründe faaliyet göstermektedir. İmalat sanayinde faaliyette bulunan uluslararası sermayeli şirketlerde "gıda

ürünleri ve içecek imalatı" birinci sırada yer alırken, bunu sırasıyla "tekstil ürünleri ve mobilya imalatı", "başka yerde sınıflandırılmamış diğer imalat" ile "kimyasal madde ve ürünlerin imalatı" izlemektedir. Uluslararası sermayeli şirketlerin; %52'si Yakın ve Ortadoğu, %25'i AB ülkeleri, %10'u ise Diğer Asya ülkelerinin ortak olduğu şirketlerdir. Irak, Almanya ve Suriye ortaklı şirketler, ilk sırada yer almaktadır.

## Dış Ticaret

2013 yılında Mersin firmaları tarafından gerçekleştirilen ihracat, geçen yıla göre %19,04 artarak 1,57 milyar Dolara, ithalat ise %8,7 artarak 1,23 milyar Dolara düşmüştür. İhracatın ithalatı karşılama oranı %116'ya yükselirken; dış ticaret hacmi ise %14,8 artarak 2,8 milyar Dolara yükselmiştir. Mersin hinterlandı kapsamında gerçekleştirilen ihracatın %17'si, ithalatın ise %9'u Mersin firmaları tarafından gerçekleştirilmiştir. En fazla ihracat yapılan ülkeler sırasıyla Irak ve Rusya Federasyonu, en fazla ithalat yapılan ülkeler sırasıyla Hindistan, A.B.D. ve Çin'dir.

## Kültür ve Spor Organizasyonları

Mersin festivaller ve şenlikler şehridir. Uluslararası Tarsus Yarış Maratonu, Akdeniz Belediyesi Çocuk Tiyatroları Festivali, Mersin Üniversitesi Kültür ve Spor Şenliği, Uluslararası Silifke Kültür Haftası, Yenice Barış ve Kültür Festivali, Tarsus Karacaoğlan Şiir Akşamları, Mersin Uluslararası Müzik Festivali, Mersin Sanat Müziği Festivali, Mersin Narenciye Festivali sayesinde yalnızca Bölgemiz için değil aynı zamanda Türkiye için de en önemli sanat duraklarından biri haline gelmiştir.

### İhracat yapılan ilk 12 ülke

Ülke adı	İthalat (Dolar)
Hindistan	136.508.723
USA	126.936.822
Çin	115.584.505
Kanada	88.649.457
İtalya	80.830.464
Rusya Fed.	66.101.047
Almanya	53.501.165
Güney Kore	47.679.431
İsrail	39.370.451
Yunanistan	36.433.010
Ekvator	33.332.779
Venezuela	29.566.290

### İthalat yapılan ilk 12 ülke

Ülke adı	İhracat (Dolar)
Irak	227.368.628
Rusya Fed.	125.304.788
İran	81.722.739
Almanya	80.887.018
Ukrayna	55.705.424
Mersin Serbest Bölge	51.401.178
Kuzey Kıbrıs Türk Cum.	50.543.685
İsrail	34.410.632
Mısır	31.409.970
Azerbaycan	26.191.092
Fransa	24.100.765
Romanya	23.834.794
2011 verileri	

# Eğitim

Okul/Kurum Sayısı:	798
Derslik Sayısı:	12.099
Öğrenci Sayısı:	372.195
Öğretmen Sayısı:	20.697
Derslik Başına Düşen Öğrenci Sayısı	
İlköğretim:	30
Ortaöğretim:	30
Mesleki ve Teknik Eğitim:	37
2013 verileri	



## İlköğretim ve Ortaöğretim

Yaklaşık 258.895 öğrencinin 544 okulda 13.230 öğretmenle sürdürdüğü ilköğretimde, öğretmen başına düşen öğrenci sayısı Türkiye’de 20 iken, Mersin’de 18, ortaöğretimde ise öğretmen başına düşen öğrenci sayısı Türkiye’de 16 iken, Mersin’de 15 değerini almıştır. İlk ve ortaöğretimde derslikler 30 ila 37 kişilik sınıflardan oluşmaktadır.

## Mesleki ve Teknik Eğitim

Mesleki ve teknik eğitim; hızla değişen teknoloji, üretim yöntemleri ve iş hayatındaki gelişmelere paralel nitelikli eleman yetiştiren iş piyasasının ihtiyaçlarına cevap verebilen esnek bir sistem olarak tasarlanmıştır. Mersin ilinde 46.414 öğrencinin 2.690 öğretmenle sürdürdüğü mesleki ve teknik eğitimde derslikler ortalama olarak 37 kişilik sınıflardan oluşmaktadır. Eğitim ve öğretim kurumlarının akreditasyonu için, ulusal yeterliliklere göre eğitim vermek isteyen kuruluşlar, Mesleki Yeterlilik Kurumu (MYK) tarafından yetkilendirilecek olan Eğitim Akreditasyon Kurumları’na başvurarak akredite olacaklardır.

## Üniversiteler

Mersin ilinde biri devlet üniversitesi, ikisi vakıf üniversitesi olmak üzere üç üniversite bulunmaktadır.



**Mersin Üniversitesi Çiftlikköy  
yerleşkesi**





Ayrıca ODTÜ Deniz Bilimleri Enstitüsü ve Selçuk Üniversitesi Silifke-Taşucu Meslek Yüksekokulu gibi başka şehirlerdeki üniversitelerin bazı akademik birimleri de Mersin'de bulunmaktadır. Toplam 29.503 öğrencinin bulunduğu ve 1.346 akademik personelin görev yaptığı Mersin Üniversitesi'nde, 11 Fakülte, 5 Enstitü, 20 Yüksekokul bulunmaktadır. Mersin Üniversitesi 1992 yılında Çiftlikköy kampüsünde Akdeniz'e hâkim tepeler üzerine kurulmuştur. Mersin Üniversitesi Tıp Fakültesi Araştırma ve Uygulama Hastanesi Bölgenin en büyük hastanelerinden biridir. 2.854 öğrencinin eğitimini sürdürdüğü ve 138 akademik personelin görev yaptığı Çağ Üniversitesi'nde 3 Fakülte, ve 1 Enstitü bulunmaktadır. 224 öğrencisi bulunan ve 27 akademik personelin görev yaptığı Toros Üniversitesi'nde, 3 Fakülte ve 2 Enstitü bulunmaktadır.



2011 yılında Mersin'de yüksekokul veya fakülte mezunlarının yine aynı yaş grubu nüfusa oranı ise %9,9'dur. 2010-2011 öğretim döneminde Mersin'de üniversitelerden mezun olanların sayısı 4.631'dir.



**Çağ Üniversitesi Yenice Yerleşkesi**



**Toros Üniversitesi Bahçelievler Yerleşkesi**

W

[www.osym.gov.tr](http://www.osym.gov.tr)

Öğrenci, Seçme ve Yerleştirme Merkezi

[www.mersinkulturturizm.gov.tr](http://www.mersinkulturturizm.gov.tr)

Kültür ve Turizm İl Müdürlüğü

[www.mersin.meb.gov.tr](http://www.mersin.meb.gov.tr)

İl Milli Eğitim Müdürlüğü

[www.mersin.edu.tr](http://www.mersin.edu.tr)

Mersin Üniversitesi

[www.cag.edu.tr](http://www.cag.edu.tr)

Çağ Üniversitesi

[www.toros.edu.tr](http://www.toros.edu.tr)

Toros Üniversitesi

# Bilim ve Araştırma

27	Araştırma ve uygulama merkezi
17	Fakülte
8	Enstitü
7	Yüksekokul, meslek yüksekokulu
1	Devlet konservatuvarı
1511	Akademik personel
32581	Üniversite öğrencisi

## Bilim ve Araştırma

Mersin'de bilim ve araştırma faaliyetleri, Mersin Üniversitesi'ne bağlı 25 araştırma merkezinde yürütülmektedir. Mersin Üniversitesi İleri Teknoloji Eğitim, Araştırma ve Uygulama Merkezi (MEITAM) yeni kurulmuştur ve bu araştırma merkezlerinden biridir. Üniversiteler ve araştırma merkezleri dışında Mersin'de ayrıca Gıda, Tarım ve Hayvancılık Bakanlığı'na bağlı Alata Bahçe Kültürleri Araştırma İstasyonu Müdürlüğü, Doğu Akdeniz Alt Bölgesi'nde uygulamalı tarımsal araştırmalar yapmaktadır.

Mersin Üniversitesi'ndeki araştırma merkezleri arasında Sürekli Eğitim Merkezi, Uzaktan Eğitim Merkezi, Sürekli Eğitim Uygulama ve Araştırma Merkezi, Oda Müziği Uygulama ve Araştırma Merkezi, Turizm Uygulama ve Araştırma Merkezi, Dış Ticaret ve Lojistik Uygulama ve Araştırma Merkezi, Gıda Araştırmaları Uygulama ve Araştırma Merkezi, Akdeniz Kent Araştırmaları Merkezi, Bilgi İşlem Araştırma ve Uygulama Merkezi, Kadın Sorunlarını Araştırma Merkezi, Kilikia Arkeolojisi Araştırma Merkezi, İlk Yardım Araştırma ve Uygulama Merkezi, Atatürk İlkeleri ve İnkılap Tarihi Araştırma ve Uygulama Merkezi, Mersin Üniversitesi Restorasyon ve Koruma Merkezi, Uzaktan Eğitim Uygulama ve Araştırma Merkezi, Stratejik Araştırma Merkezi, Sağlık Araştırma ve Uygulama Merkezi, Türkçe Öğretimi Uygulama ve Araştırma Merkezi,





**Mersin Üniversitesi İleri Teknoloji Eğitim, Araştırma ve Uygulama Merkezi Gıda Araştırma ve Uygulama Merkezi Laboratuvarlarında araştırma çalışmaları**

Kariyer Merkezi, Deniz Kaplumbağaları Uygulama ve Araştırma Merkezi sayılabilir.

## MEİTAM

MEİTAM'da, konularında uzman ve eğitilmiş araştırmacılar tarafından ileri düzeyde araştırma ve analiz hizmetleri verilmektedir. Bunun yanı sıra üniversiteler ile diğer kamu ve özel kuruluşlarda çalışanların eğitimini kapsayacak çalışmalar da yapılmaktadır. Merkeзде Gıda Araştırma ve Uygulama Merkezi (MUGAM), Kilikia Arkeolojisini Araştırma Merkezi(KAAM), Zemin Mekaniği Uygulama ve Araştırma Merkezi ve Dil Bilim uydur merkezleri mevcuttur. MUGAM'da un ve unlu mamüllerin analizleri yapılmaktadır. KAAM'da antik Kilikia bölgesinin

uygarlık tarihindeki yerini, arkeolojisini araştırmak, tarihi eserleri korumak ve tanıtmakla ilgili çalışmalar yapılmaktadır. Dil Bilim Merkezi'nde ise internet üzerinden ulaşılabilen bir grafik arayüze sahip, Türkçe Ulusal Dil Derlemi yapılmaktadır.

Çağ Üniversitesi'ndeki araştırma merkezleri ise Atatürk İlkeleri ve İnkılap Tarihi Araştırma ve Uygulama Merkezi, Uzay Gözlem Uygulama ve Araştırma Merkezi, Avrupa Birliği Araştırma ve Uygulama Merkezi'nden oluşmaktadır. Toros Üniversitesi'nde araştırma faaliyetlerinde bulunan merkezler Sosyal, Ekonomik ve Piyasa Araştırma Merkezi, Çevre, İklim ve Enerji Uygulama ve Araştırma Merkezi, Psikolojik Danışma ve Rehberlik Araştırma Merkezi'dir

## Alata Bahçe Kültürleri Araştırma İstasyonu

Gıda, Tarım ve Hayvancılık Bakanlığı'na bağlı Alata Bahçe Kültürleri Araştırma İstasyonu Müdürlüğü Doğu Akdeniz Alt Bölgesi'nde turuncu ve diğer subtropik meyveler, mutedil iklim meyveleri, üzümü meyveler, bağcılık, sebzeçilik, iç ve dış mekan süs bitkileri, tıbbi ve aromatik bitkiler ve arıcılık konularında uygulamalı tarımsal araştırmalar yapmaktadır. Buna bağlı olarak bahçe bitkilerinin ekonomik öncelik esasına dayalı ıslah ve adaptasyona bağlı olarak tür tespiti ve çeşit geliştirmesi yapmak, açıkta ve örtü altında yetiştirme teknikleri geliştirmek, mevcut ve yeni önerilebilecek ürünlere uygun değerlendirme yöntemleri saptamak, toprak ve yaprak analizlerine dayalı olarak araştırmalar ve gübreleme önerileri yapmak, önereceği tür ve çeşitlere ait elit materyal yetiştirmek, damızlık kurmak, yöre çiftçisinden gelecek sorunlara çözümler aramak, bulgu ve gelişmeleri tanıtmaya yönelik teknik eleman düzeyinde eğitim yapmak amacıyla çalışmalarını sürdürmektedir. Kurumun laboratuvarlarında toprak analizi, bitki analizi, gübre analizi ve sulama suyu analizleri yapılmaktadır.

W

[www.meb.gov.tr](http://www.meb.gov.tr)  
Milli Eğitim Bakanlığı  
[www.osym.gov.tr](http://www.osym.gov.tr)  
Ölçme, Seçme ve Erleştirme Merkezi  
[www.mersin.edu.tr](http://www.mersin.edu.tr)  
Mersin Üniversitesi

[www.toros.edu.tr](http://www.toros.edu.tr)  
Toros Üniversitesi  
[www.cag.edu.tr](http://www.cag.edu.tr)  
Çağ Üniversitesi

# Toplumsal Yaşam

Nüfus:	1.705.774
Yıllık nüfus artış hızı:	%13,5
Nüfus yoğunluğu:	110 kişi/km <sup>2</sup>
İl ve ilçe merkezleri nüfusu:	1.347.562
Şehirleşme oranı, 2012:	%79
Net göç, 2011-2012:	-4.014
Net göç hızı, 2011-2012:	%-2,4
Yüksekokul veya fakülte mezunlarının 15 yaş üzeri nüfusa oranı:	%9,9
2012-2013 verileri	



Mersin Erdemli ilçesi Limonlu'nun kuzeyindeki Lamas vadisinin derinliklerinde bulunan "Kayacı Vadisi"nden başlayıp Silifke-Kızılgeçit köyünden geçerek Silifke-Saraydın köyüne kadar uzanan "trekking" parkuru özellikle Almanya, Hollanda, Belçika gibi ülkelerden gelen turistlerin tercihi olmaktadır.

## Nüfus

2013 yılında Mersin'in nüfusu önceki yıla göre 22.926 kişi artmıştır. Yıllık nüfus artış hızı geçen yıla oranla binde 13,5 artmış ve Türkiye ortalamasının hemen altında gerçekleşmiştir. Nüfus yoğunluğu, ülke ortalamasının üzerindedir. Mersin, nüfusu ile ülkemizin 10. büyük ilidir. 2012-2013 yılları arasında kentin aldığı göç 51.468 iken verdiği göç ise 55.482 kişi olmuştur.

## Sağlık

Mersin'de 1'i Tıp Fakültesi, 11'i özel, 12'si Sağlık Bakanlığı'na bağlı olmak üzere toplam 24 hastane bulunmaktadır. Bunun yanı sıra çok sayıda tıp merkezi ve sağlık ocağı da belli nitelikte sağlık hizmetleri verebilmektedir. Mersin'deki hastahanelerin hastalara sunabildiği toplam yatak sayısı 3.202'dir. Doktor başına 996 hasta düşmektedir. Sağlıkta son yıllarda uygulanmaya başlayan ve olumlu sonuçlar alınan aile hekimliği uygulaması Mersin'de de başarıyla sürdürülmektedir. Mersin Üniversitesi Tıp Fakültesi'nin Mezuniyet Öncesi Tıp Eğitimi Programı, Ulusal Tıp Eğitimi Akreditasyon Kurulu'nun (UTEAK) yaptığı değerlendirmeye sonucunda, Türkiye Mezuniyet Öncesi Tıp Eğitimi Ulusal Standartları'nı karşıladığı saptanarak akredite edilmiştir.



Mersin kent merkezinden bir görüntü



350 yolcusu bulunan "MS Deutschland" isimli yolcu gemisi Mersin Limanı'na yanaşmış vaziyette





**Tarsus kent merkezindeki Çanakkale Parkı'nda sergilenen "Nusret Mayın Gemisi", Çanakkale Deniz Savaşı'nın kazanılmasında önemli rol oynamıştır.**



**Adnan Menderes Bulvarı'nda kıyı boyunca uzanan Kültürpark'taki sütunlu meydanlardan biri**

**Mersin Suntras'taki (Santa Iras) şelale günübirlik gezilebilecek ve alabalık yenebilecek mekânlardandır.bir yer**

## Boş zaman ve eğlence

Yaz mevsiminde Mersin'liler ve Mersin dışından gelen yazlıkçılar serin yerlere adeta akın ederler. Özellikle deniz kenarı, yeşil alanlar, parklar günübirlik gezilebilecek serinletici yerlerdir. Mersin'in Merkezinde yaşayanların çocuklukla gittiği yer, sahildeki Atatürk Parkı ile Adnan Menderes Bulvarı boyunca uzanan Kültür Parkı'dır. Atatürk Parkı, şehir merkezinde olduğundan, fazla uzaklara gitmek istemeyenler buraya gelir. Forum Alışveriş Merkezi, Mersin Marina, Kipa Outlet ve Palm City ziyaret akınına uğrayan alışveriş merkezlerindedir. Şehir merkezinde Kültür Merkezi, Mersin Kent Tarihi Müzesi, Atatürk Evi ve Müzesi, Latin Katolik Kilisesi, Arap Ortodoks Kilisesi ve Cumhuriyet Meydanı, Ulu Camii ve Ulu Çarşı, Tarihi Çarşı, Uray Caddesi, Yoğurt Pazarı, Halkevi, Sanat Sokağı, Hamam Sokağı, Hükümet Konağı, Vali Konağı ve Silifke Caddesi, Müftü Camii, İl Sağlık Müdürlüğü tarihi binası, Gazipaşa İlköğretim Okulu Mersin'in tarihi kent dokusunu anlamakta ipuçları verir. Kent merkezinin hemen 10 km batısındaki Viranşehir'de Soloi-Pompeipolis Antik kent limanının sütunlu caddesinde gezmekse Mersin'in, tarihinde hep güneş ve liman kenti olduğunu hatırlatır insana. Kent merkezinden en fazla bir saat uzaklıkta Yapraklı Koy, Kayacı Vadisi, Cennet ve Cehennem, Silifke'deki Aya Tekla Kilisesi Mersin'in kültürel ve doğal mirasının en güzel örnekleri olarak yer alır.



W

[www.isvesosyalguvenlik.com](http://www.isvesosyalguvenlik.com)

ÇSGB Bölge Müdürlüğü

[www.mersinsm.gov.tr](http://www.mersinsm.gov.tr)

İl Sağlık Müdürlüğü

[www.iskur.gov.tr](http://www.iskur.gov.tr)

Türkiye İş ve İşçi Bulma Bölge Müdürlüğü

[www.tuik.gov.tr](http://www.tuik.gov.tr)

Türkiye İstatistik Kurumu Bölge Müdürlüğü

# Kültür

Kütüphane sayısı	7
Tiyatro sayısı	3
Sinema sayısı	5
Opera bale, orkestra ve koro sayısı	4
Müze sayısı	7
Sanat galerisi sergi salonu sayısı	11
Düzenlenen festival sayısı	4
2012 verileri	

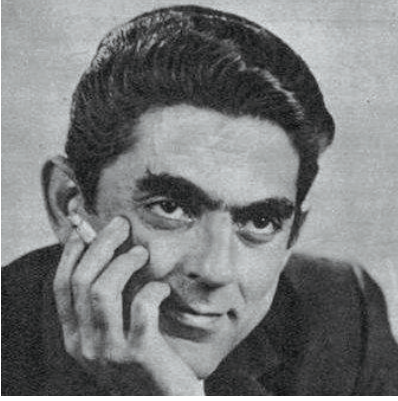


**Mersin İl Halk Kütüphanesindeki kitap sayısı yaklaşık 41.682 adede ulaşmıştır.**

## Kültürel Gelişim ve Sanat

Kentte kültür ve sanat çalışmaları son derece yoğundur. Türkiye'nin dördüncü devlet opera ve balesi olan Mersin Devlet Opera ve Balesi gösterilerini Mersin Kültür Merkezi'nde sergilemektedir. Ayrıca her yıl "Uluslararası Mersin Müzik Festivali", "Mersin Türk Sanat Müziği Festivali" ve "Mersin Uluslararası Nevit Kodallı Çoksesli Korolar Festivali" gibi aktiviteler düzenlenmektedir. Mersin Fotoğraf Derneği (MFD), Mersin Büyükşehir Belediyesi Şehir Tiyatrosu, İçel Sanat Kulübü, Mersin Polifonik Korolar Derneği, Mersin Sinema Derneği önemli kültür ve sanat faaliyetlerinde bulunmaktadır. Büyükşehir Belediyesi'nin yanısıra, çeşitli İlçe Belediyelerinin kurduğu tiyatrolar değişik zamanlarda halka ücretsiz tiyatro gösterileri sunmaktadır.





**Ünlü şair Ümit Yaşar OĞUZCAN**  
(1926–1984), Tarsus

## Mersin’li Yazarlar ve Ozanlar

### Ümit Yaşar Oğuzcan

22 Ağustos 1926 tarihinde Tarsus’ta doğmuştur. İstanbul’da kendi adını taşıyan sanat galerisini kurmuştur. Şiire 1940’da “Yedigün Şairleri” arasında başlamıştır. 1975’te 33 şiir, 4 düzyazı kitabı, 13 antoloji ve biyografik eser, toplam 50 kitap çıkarmış bulunan, şiir plakları, şarkı sözleri ve yergileriyle tanınan Oğuzcan, en popüler Türk şairlerinden biridir. Genellikle Faruk Nafiz Çamlıbel duyarlılığında ve aşk, ayrılık, özlem temaları ekseninde çoğalttığı şiirini, 1973’te büyük oğlunu kaybetmesi üzerine, hayatın boşluğu, ölüm ve acı gibi derinliklere, öz ve biçim yoğunlaşmalarına yöneltmiştir. Şairlik başarısını, daha etkili, aruzla yazdığı rubailerinde göstermiştir.

## Tiyatro ve Festivaller

### Büyükşehir Belediye Şehir Tiyatrosu

Güzel sanatların en mükemmel dallarından biri olan tiyatroyu Mersin’de var etmek amacı ile 1984 yılında “Mersin Büyükşehir Belediye Şehir Tiyatrosu” kurulmuştur. O tarihten bu yana Belediye Şehir tiyatrosu yerli ve yabancı tiyatro oyunlarından en seçkin eserleri seyirci ile buluşturmaktadır.

### Mersin Uluslararası Müzik Festivali

Portakallar çiçek açarken başlayan “Mersin Uluslararası Müzik Festivali”, Anadolu’daki ilk Klasik Müzik Festivali olma özelliğini taşımaktadır. Ayrıca 2007 yılında Avrupa Festivaller Birliği (EFA) üyeliğine kabul edilmesiyle Festival, uluslararası sanatçı ve gruplardan önemli oranda başvurular almıştır. İki hafta boyunca dünya starlarını ağırlayan kent, opera dünyasının divası Michele Crider, sesiyle şarkılara farklı bir ruh katan Christina Branco, Polonyalı bestecilerden piyanist Artur Dutkiewicz’i ağırlamıştır. Yanısıra, dünyanın en başarılı takım dansçıları olarak bilinen “Braunschweiger Tanz-Sport-Club”ın dünya salon dans şampiyonları; salon danslarının en iyi örneklerini festivalde sergilemişlerdir. Festival, beste yarışmaları, resim sergileri, fotoğraf sergileri ve konserlerin yanı sıra konferans gibi etkinliklere de yer vermektedir.

### Narenciye Festivali

Dört kıtadan dans, müzik, tiyatro, akrobasi ve gösteri gruplarının katıldığı festival, kentin en güzel noktalarından birinde gerçekleşmektedir. Festival; çok kültürlülüğün ve narenciye ürünlerinin sanata dönüştürülmesi ile tam bir şenlik havasında geçmektedir.

### Soli Güneş Festivali

Viranşehir’de bulunan Soloi Pompeipolis Antik Kenti’nde düzenlenen festival her yıl Haziran ayının ikinci yarısında yapılmaktadır. Festival, antik değeri olan bölgeyi ön plana çıkarmayı hedef edinmiştir. Bunun yanında çeşitli konserler, kermes etkinlikleri, tiyatrolar düzenlenerek festival boyunca insanların eğlenceli vakit geçirmeleri amaçlanmaktadır.

## Müzik

### Mersin Devlet Klasik Türk Müziği Korusu

2008 yılında faaliyetlerine başlayan Mersin Devlet Klasik Türk Müziği Korusu, Türkiye'nin 8. Korusu olup, Akdeniz Bölgesi'ne hitap eden tek korodur. Yurt içinde ve yurt dışında klasik Türk müziğinin tanıtılması için konserler veren Koro, açılış konserini 2009 tarihinde vermiştir.

### Mersin Büyükşehir Belediyesi Konservatuvarı

Konservatuvar, Türk Sanat Müziği ve Türk Halk Müziği bölümlerinden oluşmaktadır. Eğitim süresinin her iki bölümde de dört yıl olduğu konservatuvarda; nota, solfej, repertuar, şan, kompozisyon, edebiyat, diksiyon, hitabet, müzik-işitme, yazma ve yazım kuralları, çalgı bilgisi, koro ve solo dersleri verilmektedir.

### Mersin Devlet Opera ve Balesi

Mersin Devlet Opera ve Balesi, 1992 yılından bu yana düzenli bale, opera, operet, konser etkinlikleri gerçekleştirmektedir. Geride bıraktığı 20 sezonda çeşitli alanlarda toplam 1809 temsil gerçekleştirerek 648.582 izleyiciye ulaşmıştır. Ayrıca Gürcistan, KKTC, Danimarka, İsveç, Norveç, Finlandiya, İtalya ve Suriye'ye turneler düzenleyerek yurtdışında da birçok temsil gerçekleştirmektedir.

## Resim

Ressam Hüseyin SEVİM'in 1952 tarihli tabloda "Sahilde Akşam Üstü Mersin" resmedilmektedir. Yine Remzi İREM'e ait yağlıboya resimde Uray Caddesi üzerindeki iş merkezleri resmedilmektedir. Güzin Akdemir, 10. kişisel sergisiyle "Mersin Görsel Sanat Galerisi"nde sanatseverlerle buluşmuştur.

## Mimari

Yaklaşık 150 yılda oluşan bugünkü Mersin'in şehircilik örnekleri olan yapılar ortak özellikleri bakımından dört grupta toplanabilir. Bunlardan biri zemin katları taş, üst katları "hımış" olan geleneksel Türk Evi karakterindeki evlerdir. Bu gruptaki yapı örneklerine, ağırlıklı olarak İstiklal ve Mücahitler Caddesi'nde ve çevre sokaklarında rastlanır. İkinci grupta yer alan



Soli Pompeipolis Antik Kentinde Mezitli Belediyesi koordinatörlüğünde ve Makine Mühendisleri Odası'nın katılımıyla düzenlenen 3.Soli Festivali'nin afişi

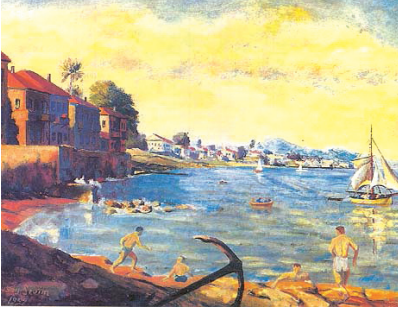


Mersin Büyükşehir Belediyesi Konservatuvarı korusu konserlerinden birini icra ederken



Mersin Kültür Merkezi'nde düzenlenen bir opera etkinliği





**Ressam Hüseyin SEVİM'in 1952 tarihinde yaptığı "Sahilde Akşamüstü Mersin" adlı tablosu**



**Ressam Remzi İREM'e ait yağlıboya resimde Uray Caddesi üzerindeki iş merkezleri**



**1917 yılında İsviçreli Krizmon tarafından yaptırılan Mersin Atatürk Evi ve Müzesi**

evler "Sakız Adası Evleri" karakterindedir ki bunlar "Yoğurt Pazarı" ve güneyinde bulunur. İki katı da taştan, özenli taş işçiliğinin gözlemlendiği yapılardır. Bir diğer gruptaki Doğu Akdeniz mimarlığı karakteri gösteren yapıların zemin katları taş, üst katları bağdadîdir. Bu kemerli yapılarda taş ve bağdadî kemerler bolca kullanılmıştır. Üst katlarda görülen sofa, yöresel karakter taşıır. "Taş Han" gibi taş kemer özellikli birkaç örnek hala ayakta. Yukarıda anılan gruplardaki yapılardan öğeler taşıyan, genelde çarşı, han, işyeri, depo gibi ticari binalardır.

Mersin Atatürk Evi ve Müzesi, 1917 yılında İsviçreli Krizmon tarafından yaptırılmış, daha sonra Tahinci ailesince satın alınan ev, 1980 yılında kamulaştırılmıştır. Atatürk 1925 yılında eşi Latife hanımla birlikte Mersin'e geldiğinde bu evde 11 gün misafir edilmişti. Bu yapı günümüzde "Atatürk Evi ve Müzesi" olarak düzenlenmiştir.



**Eski Tarsus Evleri, Türk-İslam Mimarisinin örneklerindedir.**

W

[www.kultur.gov.tr](http://www.kultur.gov.tr)

Kültür ve Turizm Bakanlığı

[www.mersin.bel.tr/konservatuvar](http://www.mersin.bel.tr/konservatuvar)

Mersin Büyükşehir Belediyesi Konservatuvarı

[www.dobgm.gov.tr](http://www.dobgm.gov.tr)

Devlet Opera ve Balesi Genel Müdürlüğü

[www.kulturvarliklari.gov.tr](http://www.kulturvarliklari.gov.tr)

Mersin Müzesi, Tarsus Müzesi,

Silifke Müzesi, Anamur Müzesi

[www.mersinkutup.gov.tr](http://www.mersinkutup.gov.tr)

Mersin Halk Kütüphanesi

[www.mersin.edu.tr/kutuphane](http://www.mersin.edu.tr/kutuphane)

Mersin Üniversitesi Merkez Kütüphanesi

[www.mtso.org.tr](http://www.mtso.org.tr)

MTSO Sanat Galerisi

<http://oda.mtso.org.tr>

MTSO'nun "İstasyondan

Fenere Mersin" çalışması

# Mersin'in çeşitliliği

Antik dönemde Kilikya olarak adlandırılan bugünkü Çukurova'nın batı kesiminde yer alan, fiziksel sınırları günümüzde batıda Kaledran'dan doğuda Adana'ya kadar uzanan, tarihte deniz ticaretinin yoğunlaştığı önemli bir liman kenti olmuştur Mersin.

UNESCO Dünya Mirası Listesi'ne Tarsus Saint Paulus Anıt Müzesi ve Kuyusu, Mut Alahan Manastırı ve Anamur Mamure Kalesi ile girmiş, doğal ve kültürel mirasıyla bir açık hava müzesi gibidir Mersin.

Kuzeyde 1200 metre rakımdaki Alahan Manastırı ile başlayıp güneyde Aya Tekla Kilisesi'ni içine alan ve doğuda Tarsus'ta St Paul Kilisesi'nde son bulan, Hıristiyanların St Paul'un Kuyusu'nun suyunu içerek kutsandığı bir inanç turizmi destinasyonudur.

Kuş gözlemcileri için Silifke'deki Göksu Kuş Cenneti ile Akgöl-Paradeniz lagünlerinde nesli tükenmekte olan endemik bitkileri, su kuşlarını ve deniz kaplumbağalarını gözlemek mümkündür.

Limonlu'dan başlayıp Kayacı Vadisi içinden geçen ve Silifke'nin Kızılgöç ve Saraydın köylerine kadar uzanan doğal "Trekking" parkuru turistlerin tercih ettiği ideal bir yürüyüş parkurudur.

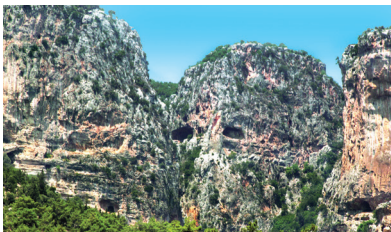
Yöresel ürünlerden kerebiçin, tantuninin; Tarsus'un mutfağındaki humusun, cezeryenin ve şalgamın; Narlıkuyu'nun muhteşem doğasındaki deniz



**Aydıncık-Kelenderis Mozağinin dünyanın ilk kent planı olduğu ortaya çıkarılmıştır.**



**Mersin sahillerinde her yıl düzenlenen off-shore şampiyonasından bir görüntü**



**Limonlu-Lamas vadisindeki "Demir Maske"ye benzer ilginç karstik şekiller**



**Olba - Susanoğlu yolu üzerindeki Cambazlı Köyünde bulunan ve 6.yüzyıla tarihlenen "Cambazlı Kilise"**



**Mut Alahan Manastırı'ndaki Doğu Kilisesi Tarasis adlı bir rahip tarafından M.S. 440-442 yılları arasında inşa edilmiştir**



**Önceleri kilise olarak inşa edilen St. Paul Anıt Müzesi'nin içten görünüşü**



**Hacı olmak için yöreden geçen Hristiyanlar derinliği 38 m olan St. Paul Kuyusu'nun kutsal suyundan içmeyi ihmal etmezlerdi.**

ürünlerinin; Gözne, Ayvagediği ve Çamlıyayla'daki farklı yöresel ürünlerin tadına varmak ise bir ayrıcalıktır.

## UNESCO Dünya Mirası

### Mut Alahan Manastırı

Alahan manastırı 2000 yılında Dünya Kültür Mirası aday listesine eklenmiştir. Hz. İsa'nın havarilerinden Tarsus'lu Saint Paulus ve yine Tarsus'ta yaşamış Hıristiyanlığın öncülerinden Barnabes, M.S. 41 yılında Hıristiyanlığı yaymak için Anadolu'da çeşitli yolculuklar yapmışlardır. Bu azizlerin gezileri sırasında konakladıkları hemen her yerde anılarına tapınaklar yapılmıştır. Alahan Manastırı'nın olduğu yerde de böyle bir tapınağın yapıldığı anlaşılmaktadır. Ancak bugünkü manastır öreni Hıristiyanlığın resmen kabul edilmişinden sonra, beşinci yüzyılda inşa edilmiştir. 17. yüzyılda ünlü gezgin Evliya Çelebi manastır için "Usta elinden yeni çıkmış gibi duruyor" tanımlamasını yapmıştır. Batı Kilisesi yıkılmıştır. Doğu Kilisesi ise bir ören yeri olarak varlığını sürdürmektedir. Yıkılmış Batı kilisesinin girişi olduğu sanılan bir mekânda aralarında Hz. Cebrail ve Hz Mikail'in de bulunduğu kanatlı melek ve çeşitli hayvan tasvirleri ve Hz İsa büstü vardır.

### Tarsus Saint Paul Anıt Müzesi ve Kuyusu

Hz. İsa'nın Havarilerinden St. Paul'un Tarsus'ta bulunan Evi ve Kuyusu Vatikan tarafından 2008 yılında Hac Yeri olarak ilan edilmiştir. St. Paul Kuyusu ve St. Paul'u çevreleyen tarihi eserler UNESCO Dünya Miras Aday Listesine alınmıştır. Tarsus dünyada Hıristiyanlığın ilk yayıldığı yerler arasındadır. Kent merkezinde St. Paul'un evinin bulunduğu yer olarak kabul edilen avluda bulunan kuyu, St. Paul Kuyusu olarak biliniyor. Bahçede yapılan küçük bir kazı çalışmasında bazı duvarlar ortaya çıkarılmıştır. St. Paul'un Hristiyanlık için önemine bağlı olarak, bu kalıntıların ve kuyunun çok eskiden beri kutsal sayılması, yakın zamana kadar Tarsus'ta yaşayan Hristiyan cemaatinin inancının izleri olarak yorumlanmaktadır. Yer altında ortaya çıkarılan ev kalıntısı cam bir kapakla korunmaktadır.

### Anamur Mamure Kalesi

2012 yılında Dünya Kültür Mirası aday listesine eklenmiştir. Anamur'un 6 km güney doğusunda yer



alan kalenin, denizden ve karadan gelecek saldırıları önlemek amacıyla yapılmış mazgalları ve üç tarafından çevrili koruma hendekleri bulunmaktadır. Romalılar, Bizanslılar, Karamanoğulları ve Osmanlılar tarafından kullanılmış olan kalenin içinde cami, çeşme, hamam gibi Türk-İslam mimari eserleri mevcuttur.

## İnanç turizmi merkezleri

### Silifke Azize Aya Tekla (Meryemlik)

Erken Hıristiyanlık döneminde Hac Yeri olarak kabul edilen Azize Aya Tekla (Meryemlik), Hıristiyanlar ve Müslümanlar için önemli bir dini ziyaret merkezidir. Meryem'in de kabrinin Mersin'de olduğu ancak hiçbir zaman bulunamayacağı İncil'de açıkça yazılmıştır (kilikya mektupları paftası). Aya Tekla'nın içinde yaşadığı mağara onun kayboluşundan sonra Hıristiyanlarca kutsal sayılmış; ta ki bu din M.S. 312. yılında serbest bırakılıncaya kadar gizli bir ibadet yeri olarak kullanılmıştır. Bu mağara daha sonra IV. yüzyılda kiliseye dönüştürülmüştür.

### Tarsus Ashab-ı Kehf Mağarası

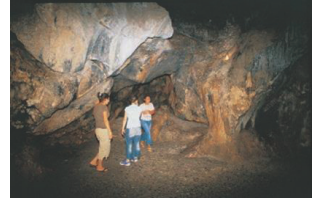
Dini açıdan önemli ziyaret yerlerinden biri de "Tarsus Yedi Uyurlar ve Ashab-ı Kehf Mağarası"dır. Ashab-ı Kehf denilen hükümdarın sağında ve solunda bulunan gençlerden sağındaki "Yemliha, Mekselina ve Mislina"ya "Ashab-ı Yemin", solunda bulunan "Mernuş, Debernuş ve Şazenuş"a ise "Ashab-ı Yesar" denmiştir. Hz. Kur'an-ı Kerim'deki "Kehf" suresinde bu kişilerin duaları anlatılır. Hükümdar kaçtıklarını haber alıp saklandıkları mağarayı öğrenince adamlarıyla mağaraya gider ve mağaranın ağzını onları öldürmek maksadıyla kapattırır. İnanca göre gençler ölmez, 309 yıl boyunca uyumaya devam ederler. Sonunda ise ilahi bir şekilde uyandırılırlar.

### Erdemli Kanlıdivane (Canytellis) Antik Kenti

Antik Olba Krallığı'nın kutsal yerleşim yeri olan kentin tarihi M.Ö.3.yüzyıla kadar gitmektedir. M.S. 4. yüzyılda adı Neapolis olarak değişen kent, en parlak dönemini yaşamıştır. Bizans İmparatoru II. Theodosius'un (408-450) kutsal Hıristiyanlık



Azize Aya Tekla'nın(Meryemlik) içinde yaşadığı mağara daha sonra ibadet yerine çevrilmiştir.



Tarsus Yedi Uyurlar ve Ashab-ı Kehf Mağarasının içeriden görüntüsü



"Yedi Uyurları" tasvir eden bir Orta Çağ el yazması



Kanlıdivane Antik Kenti'ndeki ana kilise M.Ö.3.yüzyıla tarihlenmektedir.





**Derinliđi 70 metre içindeki mađaranın uzunluđu 135 metre olan Cennet çöküntüsü içerisinde yer alan "Meryem Ana Kilisesi"**



**Ađız çapı 75 metre, derinliđi 128 metre olan Cehennem çukuru**



**Korykos Ören Yeri kıyısındaki Kara Kalesi**

merkezi olarak kurduđu kent, 60 metre derinliđinde geniř bir obruk etrafında kurulmuřtur. Dođal bir çöküntü alanı olan bu çukura efsaneye göre Roma çağında suçlular atılıp vahři hayvanlara yem edildiđi için kente "Kanlıdivane" denilmiřtir. Obruđun içinde divan üzerinde oturan bir kadın ve iki erkek kabartması yer alır. Obruđun etrafında kesme tařtan yapılmıř bazilikalar, caddeler, kaya mezarları, sarnıçlar, kaya kabartmaları bulunur. Güneybatısında M.Ö.2. yy.dan kalma bir kule vardır. Kentte bulunan üç nekropolden kuzeydekinin en yüksek yerinde Kraliçe Aba'nın kocası ve iki ođlu için yaptırdıđı anıtsal mezar bulunur.

## Dođal ve kültürel miras

### Cennet Cehennem

Mersin-Silifke kara yolu üzerinde bulunan Narlıkuyu ilçesi yakınlarında iki önemli karstik çukur bulunmaktadır. Yaklařık 128 m derinliđe sahip olan Cehennem Çukuru ve Cennet Çukuru. Cehennem çukuru Cennet Çukuru'na göre daha dar ve diktir. Bu nedenden dolayı yürüyerek tabanına inmek mümkün deđildir, özel dađcı ipi veya esnek merdivenle iniř çikilabilir. Cennet çukurunun tabanına inen 452 basamaklı tarihi merdivenli yolun bitimine yakın bir yerde, Hellenistik dönemden kalma bir Tapınak vardır. Zeminde, yeraltından geçen akarsuyun sesi kolaylıkla duyulabilmektedir.

### Erdemli Korykos-Kızkalesi Örenyeri

Kızkalesi Roma ve Bizans dönemlerinde yoğun olmak üzere İslâmî devirlerde de iskân görmüřtür. Nekropol alanından çıkarılan eserlerden burada ilk yerleřimin M.Ö. 4. yüzyıla ait olduđu anlařılmıřtır. M.S. 12. yüzyılda kıyıya yakın adacık üzerinde beldenin adını aldıđı kale yaptırılmıřtır. Zeytinyađı ihraç merkezi olan örenyerinde iç ve dıř kale, kiliseler, sarnıçlar, su kemerleri, kaya mezarları, lahitler ve tař döřemeli Roma yolları çok sađlam ve ayaktadır.

### Adamkayalar

Kızkalesi'nden Hüseyinler Köyü'ne giden asfalt yolun beřinci kilometresinde batıya ayrılan 2 km.'lik

taşlık yolun sonunda “Şeytan Deresi Vadisi”ne varılır. Bu vadinin dik yamacında, kayaların üstünde 9 niş içerisinde M.S. 2. yüzyıldan kalma 11 erkek, 4 kadın, 2 çocuk ve 1 dağ keçisi kabartması bulunmaktadır.

### Ayaş Elaiussa Sebaste

Mersin-Silifke karayolunun 55. kilometresindeki “Elaiussa-Sebaste” örenyeri M.Ö. 2. yüzyılın sonlarında kurulmuştur. Özellikle Roma ve Bizans dönemlerinde iskân görmüştür. Sit alanı içerisinde nekropol, antik tiyatro, sarnıçlar, su kemerleri yer almaktadır.



Niş içerisinde kaya kabartmaları şeklinde insan ve hayvan figürleri, M.S.2.yüzyıl

### Aydıncık-Kelenderis Mağaraları

Eski Tunç Dönemi'ne tarihlenebilecek el yapımı seramik parçalarının ve çeşitli hayvan kemiklerinin bulunduğu Aynalıgöl mağarasında, hemen her türlü mağara olu şumlarının yanı sıra bir de tatlısu gölü bulunmaktadır. Aydıncık'ta bundan başka Aydıncık-Gülнар karayolunda “Yalan Dünya Mağarası”, yalnızca denizden ulaşılabilen “Kurtini Mağarası” ve ağzı denizin altında bulunan “Kaynar Sualtı Mağarası” gibi ilginç mağaralar da bulunmaktadır.



Girişi denizden 46m yukarıda, 555 metre uzunlukta, 100 metre genişliğinde, 18 metre yüksekliğinde olan “Aynalıgöl” mağarasının derinliklerindeki 18 metre x 140 metre ölçülerindeki gölün derinliği 47 metredir.

### Silifke-Uzuncaburç

Mersin'in en önemli ve en iyi korunmuş tarihi kalıntıları Silifke'nin 30 km kuzeyindeki Uzuncaburç beldesindedir. Helenistik çağda Uzuncaburç yerleşim yeri, Roma döneminde, M.S. 72 yılında Olba'dan ayrılarak Diocoesarea'daki Zeus Tapınağı, burç ve piramit çatılı anıtmezar Selefkoslar, yani Helenistik; sütunlu cadde, tiyatro, tören kapısı, çeşme, Şans Tapınağı ve Zafer Kapısı Roma döneminden kalma yapılarıdır. V. yy 'da Hristiyanlığın yörede gelişmesi ile Zeus Tapınağı kiliseye dönüştürülmüş, ayrıca yeni kiliselerde yapılmıştır. Bizans döneminin ardından Anadolu Türkleri buraya şehrin sembolü olan yüksek burcun simgesini vererek “Uzuncaburç” demişlerdir.



Uzuncaburç anıt mezar



**Uzuncaburç'taki Zeus Tapınağı  
Selevkos Kralı I. Nikator tarafından  
yaptırılmıştır. Bizanslılar 5. yüzyılda  
kiliseye çevirmişlerdir.**



**Soli Pompeipolis Kazısında çıkarılan  
Dionyzos-Panter üçlü heykel grubu  
M.S.2.-3. yüzyıla tarihlenmektedir.**



**Narlıkuyu Mozaik Müzesi'ndeki  
"Üç Güzeller-Aglaia, Thalia ve  
Euphrosyne"nin tasvir edildiği  
mozaik**

## **Anamuryum(Anemurion) Antik Kenti**

MÖ 333'te Büyük İskender'in doğu seferi sırasında Makedonya Krallığı'na bağlanmış, bu dönemden sonra kentin adı "Anemurium" olarak anılmaya başlanılmıştır. "Rüzgârlı Burun" anlamına gelmektedir. Ören yeri oldukça büyük bir alanı kapsamaktadır. Yazılı kaynaklarda M.Ö. 4. yy 'da bir liman kenti olarak, M.Ö. 8. yy 'da Asurluların egemenliğinde olduğuna dair bilgiler bulunmuştur.

## **Narlıkuyu**

Narlıkuyu soğuk ve tatlı suyu ile diğer koylardan farklıdır. Su soğukluğunun sebebi deniz altındaki su kaynaklarıdır. Bu kaynaklardan bir tanesi Narlıkuyu'nun kuş uçuşu 1,2 km. kadar kuzey batısında yer alan Cennet obruğundan gelen yer altı suyudur. Günümüzde Narlıkuyu ile Cennet ve Cehennem obrukları 2 km'lik asfalt bir yolla birbirlerine bağlanmışlardır. Koy suyu çok soğuk olduğundan, koyda ender olarak denize girilir. Buna karşılık, koy balıkçılık ve gezinti teknelerinin popüler uğrak yerleri arasındadır. Koyun çevresinde çeşitli balıkçı lokantaları açılmıştır.

## **Viranşehir Soloi Pompeipolis Antik Kenti**

Güneş anlamına gelen Soli kenti MÖ 700 yılları civarında Rodos adasından gelen Dor'lar tarafından kurulmuştur.



**Kültür ve Turizm Bakanlığı, Mersin Valiliği ve  
Mezitli Belediyesi'nin desteğiyle sürdürülen  
Soloi Pompeiopolis Kazılarındaki en önemli  
gelişme, Sütunlu Caddenin güney ucundaki  
karşılıklı yedişer toplamda on dört sütunun  
ayağa kaldırılmasıyla 2012 yılında bitirilmiş  
olmasıdır.**



## Özel Çevre Koruma Alanları

### Göksu Delta

14.800 hektar büyüklüğe sahip olan Göksu Deltası, Orta Toroslar eteğinde bulunan Mersin İli'ne bağlı Silifke İlçesi'nin güney kenarında, Göksu Irmağı'nın oluşturduğu kıyı ovası üzerindedir. Göksu Nehri'nin batısında iki lagün olan Paradeniz ve Akgöl yer alır. Özel Çevre Koruma sınırları içerisinde on adet yerleşim yeri bulunmakta olup toplam koruma alanı 226 km<sup>2</sup> dir. Türkiye'nin ulusal ve uluslararası öneme sahip 140 kuş türünden 106'sı, dünya çapında yok olma tehlikesi altında olan 24 kuş türünden de 12'si Göksu Deltası'nda yaşamaktadır. Bölge florasında 441 bitki türü tespit edilen deltada, Türkiye'de korunmaya ihtiyacı olan türlerden 8 endemik ve 32 nadir tür olmak üzere, toplam 40 bitki türü bulunmaktadır. Delta, düzenli olarak kullandıkları için, büyük flamingolar açısından da ayrı bir önem taşımaktadır. "Caretta Caretta" ve "Chelonia Mydas" deniz kaplumbağalarının Mersin kumsallarında Silifke Göksu Deltası kuş cenneti dahil 5 ayrı üreme noktası olan Kazanlı, 100. yıl Davultepe, Erdemli, ve Anamur, kumsallarına Mayıs ve Haziran ayında bini aşkın yuva yaptığı gözlemlenmiştir.

### Paradeniz Lagünü ve Akgöl

Akdeniz'in en önemli sulak alanlarından Göksu Deltası'nda 14.800 hektar karasal alanda tarım



Paradeniz Lagünü'nün kumsallarında doğal olarak açan kum zambakları (*Pancreatium maritimum*)

Paradeniz Lagünü ve Akgöl'den balıkçıl görüntüleri



Caretta caretta deniz kaplumbağalarının 5 yumurtlama alanından bir tanesi olan Göksu Deltası'dır.



Nesli tükenme tehlikesi ile karşı karşıya olan "Yaz Ördeği" Göksu Deltası'nda yaşamaktadır.



Paradeniz Lagünü ve Akgöl'de bir flamingo kolonisi







**Tekir Yaylası ile Gülek kasabası arasında bulunan, Karboğazı/ Elmalı Boğazlarına yakın bir gelecekte kayak tesisleri ve bir kayak pisti yapılması planlanmıştır.**



**8000 yatak kapasitesine sahip olacak "Tarsus-Kazanlı Turizm Merkezi"nin altyapı çalışmaları hâlen sürdürülmektedir.**

arazileri, göller, sazlıklar, tuzlu bataklıklar, kumullar, kumsallar ve yerleşim merkezlerinin yanı sıra, 5.500 hektarlık sulak alanda Akgöl ve Paradeniz Lagünü, birçok irili ufaklı sığ ve çoğunlukla mevsimsel göller ile drenaj kanalları ve çeltik tarlaları yer almaktadır. Göksu Deltası Özel Çevre Koruma Alanı, sulak alanların dünya çapında korunması ve akılcı kullanılması için Ramsar (İran)'da 1971 yılında imzalanan Uluslararası Sulak Alanların Korunması Sözleşmesi kapsamında özel korumaya alınmış uluslararası öneme sahip bir çevre koruma alanıdır.

## **Önemli Kültür ve Turizm Koruma ve Gelişme Bölgeleri(KTKGB)**

### **Karboğazı KTKGB**

Türkiye genelinde son ilan edilen 24 turizm gelişme bölgesi arasında yer alan Gülek Karboğazı Kültür ve Turizm Koruma ve Gelişim Bölgesi'nin Akdeniz Bölgesi'ndeki 5-6 kentin 5 milyon civarındaki nüfusuna hitap edecek kış ve kayak turizm merkezi konumuna ulaşması hedeflenmektedir. Bölgede 3.500 metreye kadar uzanan büyük bir pist ve bu pistin yanında 6-7 farklı boyutlarda küçük pist hizmet verecek konuma ulaşmıştır. Bölgenin en büyük avantajı, Adana, Mersin ve Niğde'ye birer saat uzaklıkta olması sayesinde gelecek yerli-yabancı turistlerin doğa ve kış turizmi ile birlikte deniz ve güneş turizmi alternatiflerinin hepsinden faydalanabilecek olmasıdır. Karboğazı KTKGB, Yeni Teşvik Yasası kapsamında turizm yatırımlarından teşvik ve destek alacak bölgeler arasındadır.

### **Tarsus - Kazanlı KTKGB**

3 milyon metrekarelik alan üzerinde, uluslararası standartlara uygun 2 golf sahası, kongre merkezi, sağlık kompleksi ve 8000 yatak kapasitesine sahip olacak olan Tarsus-Kazanlı Turizm Merkezi'nin, şehre kaliteli turizm alt yapısını kazandırarak Avrupalı turistlerin uğrak noktalarından birisi haline getirilmesi hedeflenmektedir.

*“Bir Bakışta Türkiye, Adana ve Mersin”*

Birinci baskı

Yayınlayan Kuruluş

Çukurova Kalkınma Ajansı (ÇKA)

*Kaynaklar: Türkiye, Adana Valiliği, Mersin Valiliği, Çukurova Üniversitesi, Adana Bilim ve Teknoloji Üniversitesi, Mersin Üniversitesi, Çağ Üniversitesi, Toros Üniversitesi, TÜİK, İŞKUR, Çukurova Kalkınma Ajansı, Adana İl Çevre ve Şehircilik Müdürlüğü, Mersin İl Çevre ve Şehircilik Müdürlüğü, Adana İl Kültür ve Turizm Müdürlüğü, Mersin İl Kültür ve Turizm Müdürlüğü Adana Gıda, Tarım ve Hayvancılık İl Müdürlüğü, Mersin Gıda, Tarım ve Hayvancılık İl Müdürlüğü, Çukurova Tarım İşletmesi, Doğu Akdeniz Tarımsal Araştırma Enstitüsü, Alata Bahçe Kültürleri Araştırma İstasyonu, Sosyal Güvenlik Kurumu, TÜBİTAK, İstanbul Sanayi Odası, Adana Büyükşehir Belediyesi, Mersin Büyükşehir Belediyesi, Adana Ticaret Odası, Adana Sanayi Odası, Adana Ticaret Borsası, Mersin Ticaret ve Sanayi Odası, Tarsus Ticaret ve Sanayi Odası, Mersin Ticaret Borsası, Mersin Deniz Ticaret Odası, Adana Arkeoloji Müzesi, Adana Etnografya Müzesi, Mersin Müzeleri, Orhan Ürgenç, Çukurova Doğa ve Tarih, 2012, Adana Altın Koza Film Festivali, Mersin Uluslararası Müzik Festivali, Adana Devlet Tiyatrosu, Mersin Büyükşehir Belediye Şehir Tiyatrosu, Adana Kent Kütüphanesi, Mersin İl Halk Kütüphanesi, Çukurova Devlet Senfoni Orkestrası, ulusal ve yerel olmak üzere; basılı ve görsel basın, radyo siteleri, haber ajansları ve diğer kurum, kuruluş, işletme ve şahıslara ait doğal, kültürel, tarihi, arkeolojik ve sanatsal çalışmalar dahil olmak üzere burada zikredilmemiş tüm kıymetli çalışmalar ile bu kurum ve kuruluşların internet siteleri üzerinden indirilen veriler ve fotoğraflar*

*Adana ve Mersin il Haritaları*

*Adana Valiliği ve Mersin Valiliği*

*Hazırlayan*

*Dr. Erkut ALTUNTOP*

*ÇKA Adana Yatırım Destek Ofisi*

*Basım*

*Ocak 2015*

Kitabın içeriğine aşağıdaki internet sitesinden de ulaşılabilir:

**[www.cka.org.tr](http://www.cka.org.tr)**

## BİZ KİMİZ? ÇUKUROVA KALKINMA AJANSI



Türkiye’de bölgesel kalkınma ajansları 5449 sayılı kanunla 2006 yılında kurulmuştur. İstatistiki Düzey II Bölgesi kavramına göre tasarlanan kalkınma ajansları, küreselleşen dünya ekonomisinde önemli bir yere sahip olan “yerelleşme” sürecinde değişen bölgesel kalkınma politikalarını hayata geçirmede yeni kuruluşlar olarak ortaya çıkmıştır. Yıllar içinde sayıları giderek artarak 26’ya ulaşan bölgesel kalkınma ajansları, son on yıla kadar merkezden yönlendirilen kalkınma politikaları ile yönetilen Türkiye ekonomisinde yerel aktörlerin katılımını sağlayarak bölgesel kalkınma konusunda yeni bir dönemin başlangıcı olmuştur.

8 yılını tamamlamak üzere olan Çukurova Kalkınma Ajansı (ÇKA) Türkiye’de ilk kurulan bölgesel kalkınma ajansıdır. ÇKA, Doğu Akdeniz’in ve Orta Doğu’nun önemli lojistik ve taşımacılık merkezi konumundaki Çukurova bölgesinde yer almaktadır. ÇKA; limanları, serbest bölgeleri, demiryolu bağlantıları, TIR filosu, uluslararası havalimanı, beşeri sermayesi ve sanayi kültürü ile lojistik ve imalat sanayii alanında en uygun ve cazip bölgelerden biri olan Çukurova’ya hizmet etmektedir. Avrupa Birliği ulaştırma şebekesinin Orta Doğu’ya açılması projesi çerçevesinde yürütülen Deniz Otoyolları Projesi kapsamına alınan Mersin ili ile Avrupa’nın yeni enerji merkezi konumundaki Adana ilini içine alan ÇKA’nın faaliyet alanındaki Çukurova bölgesi Türkiye’nin büyük sanayi çekim merkezleri arasına girebilir.

ÇKA’nın kuruluşundan bu yana mikro düzeydeki çabalarının sonuçları oldukça çarpıcıdır. Ajansın 6 yıldır hayata geçirilen mali destek programları kapsamında gerçekleştirilen projeler sayesinde Çukurova bölgesinde bugüne kadar yaklaşık 5000 kişilik istihdam yaratılmıştır. Bu süreçte işletmelerin gelirlerinde ortalama %25, istihdamda %22 ve ihracatta %17 artış kaydedilmiştir. Aynı dönemde gıda, makine ve ekipman, kauçuk ve plastik ürünler, metal mamuller, kimyasallar ve kimyasal ürünler ile mobilya imalat sanayiinde faaliyette bulunan KOBİ’lere destek verilmiştir. 250 yeni makine bölge sanayisine kazandırılmış, daha önce imalatı yapılmamış olan yeni makinelerin prototipleri üretilmiştir.

ÇKA bugün Çukurova bölge planı ve programları kapsamında ekonomik, sosyal ve kültürel olmak üzere tüm kalkınma alanlarında çeşitlenen, sürekli ve artan bir ivme ile faaliyetlerini sürdürmektedir. Çukurova Kalkınma Ajansı, bölgede faaliyetlerini büyütme ile ilgili somut iş planları olan ve gelecekte bölgenin kalkınmasına katkıda bulunacak olan işletmelere ve kuruluşlara hizmet vermeye devam etmektedir.

